

---

## **Kallelse till kommunfullmäktige den 11 december 2024, klockan 13.00**

Som ledamot i kommunfullmäktige kallas du till sammanträde.

**Har du förhinder** var vänlig kontakta [kommun@stromsund.se](mailto:kommun@stromsund.se) i god tid, så sekreteraren kan kalla ersättare.

Valberedningen sammanträder klockan 08.45. Se separat kallelse.

Sammanträdet hålls via Microsoft Teams. Ledamöter som har svårigheter att delta digitalt kommer att erbjudas plats i kommunhuset där erforderlig utrustning och teknisk support finns. Ledamöter förordas i dessa fall sitta enskilt i respektive rum samt att individuell utrustning används. Önskar du plats i kommunhuset, meddela i sådana fall sekreteraren senast fredag den 6 december.

Vid tekniska frågor om surfplattor, uppkoppling och användning av Microsoft Teams med mera, kontakta i första hand gruppleddaren. I andra hand nås IT-support på telefon 0670-162 00 vardagar mellan 8.00-16.00 (lunchstängt mellan 12.00-13.00). Du bör tillse att du har tekniska förutsättningar för deltagande senast fredag den 6 december.

### **Sammanträdetts plats**

Digitalt sammanträde, via Teams.

### **Utsändningsdag**

Onsdagen den 4 december 2024

### **Välkommen**

Elisabeth Lindholm, ordförande

Linnea Fjellner, sekreterare

0670-164 55 eller [linnea.fjellner@stromsund.se](mailto:linnea.fjellner@stromsund.se)

## Föredragningslista

- 1 Fastställande av föredragningslistan
- 2 Information från Strömsunds hyresbostäder AB till kommunfullmäktige
- 3 Information från Strömsunds Energi AB till kommunfullmäktige
- 4 Information från Jämtlands Räddningstjänstförbund
- 5 Begäran om tilläggsanslag hos KF motsvarande prognostiserande underskott SN
- 6 Begäran om tilläggsanslag hos KF motsvarande prognostiserande underskott Närvård Frostviken NVF
- 7 Begäran om tilläggsanslag hos KF motsvarande prognostiserande underskott, ordförandebeslut i BKUN
- 8 Taxa för tillsyn/tillstånd för alkohol, tobak och tobaksfria nikotinprodukter samt vissa receptfria läkemedel 2025
- 9 Revidering av kommunens avfallstaxa
- 10 Revidering av riktlinje för hantering av resultatreserv och resultatutjämningsreserv
- 11 Revidering av riktlinjer för finansverksamheten inom Strömsunds kommunkoncern
- 12 Dispensansökan för ambulansverksamheten i Frostviken
- 13 Avsägelse som ersättare i kommunfullmäktige - Zelimkhan Ismailov (S)
- 14 Avsägelse som ersättare i barn-, kultur- och utbildningsnämnden - Petra Monwell
- 15 Val av ersättare till Servanets årsstämma 2025-2026
- 16 Medborgarförslag om ett kommunalägt eventbolag
- 17 Medborgarförslag om att flytta återvinningsbehållarna för glas belägen utanför Hjalmar Strömer skolan och kyrkan
- 18 Medborgarförslag om offentlig väggmålning
- 19 Delgivningar - Kommunfullmäktige 2024

Diarienummer KS.2024.788 041

## **§ 237 Begäran om tilläggsanslag hos KF motsvarande prognostiserande underskott SN**

Socialnämnden äskar i beslut från den 17 september § 103 tilläggsanslag om 11 200 000 kronor på grund av att förvaltningen beräknas gå med underskott.

### **Underlag till beslut**

Tjänsteskrivelse

Socialnämndens protokollsutdrag § 103 från den 17 september

### **Yrkande**

Ordföranden föreslår kommunstyrelsen att besluta i enligt förslag.

### **Kommunstyrelsens förslag till kommunfullmäktige**

1. Ansökan om tilläggsanslag avslås.
2. Vård- och socialförvaltningen måste aktivt arbeta med att minska kostnaderna och redovisa åtgärder av detta arbete vid varje budgetuppföljning.

Diarienummer KS.2024.788

## Äskande om tilläggsanslag - Vård- och socialförvaltningen

Socialnämnden äskar i beslut från den 17 september § 103 tilläggsanslag om 11 200 000 kronor på grund av att förvaltningen beräknas gå med underskott.

### Förslag till beslut

1. Ansökan om tilläggsanslag avslås.
2. Vård- och socialförvaltningen måste aktivt arbeta med att minska kostnaderna och redovisa åtgärder av detta arbete vid varje budgetuppföljning.

### Ansvarig förvaltning och tjänsteperson

Carina Wiik, kommunledningsförvaltningen

### Bilagor

Protokollsutdrag § 103 17 september 2024

### Beslut skickas till

Socialnämnden

Diarienummer VSF.2024.121 700

## § 103 Verksamhetsprognoser 2024

Verksamhetsprognos per april 2024 visar på ett underskott på -11,2 mnkr.

### Ledning och administration

Overheadkostnader för gemensamma förvaltningskostnader såsom licenser har ökat. På grund av chefsbyte finns dubbla lönekostnader under några månader. Enhetschefsroll för centralt stöd och verksamhetschef för hemsjukvård är överlagda på förvaltningschef vilket medför en effektivisering på drygt 300 tkr.

### Hemsjukvård

Prognos är inom ram trots svårt bemanningsläge med fortsatt behov av rekrytering och eventuellt behov av hyrpersonal.

### Stöd-och service

Inom bostad med särskild service inom verksamheten Stöd och service visar prognosen ett underskott på omkring -3,8 mnkr. Förändringar i schemaläggning genom EU-direktivet samt fler brukare med ökande behov under längre tid i boendena är den största orsaken till höjda kostnader. Arbete med att personal är inskolade i fler verksamheter samt bättre schemaläggning är åtgärder som pågår för att kunna effektivisera personalresurser.

Prognosen för personlig assistans är nu med ett underskott på 263 tkr. Det har tillkommit två ytterligare grupper. Kostnaderna skulle ha varit högre om inte verksamheter hade övertagits i kommunens egen regi och att bemanningsläget är mer stabilt inom vissa grupper. Dimensionering och lokalisering av daglig verksamhet är ett utvecklingsområde under året som har gett lägre kostnader.

### Individ-och familjeomsorg

För individ- och familjeomsorg har försörjningsstöd minskat med 700 tkr gentemot budget. Verksamheten jobbar utifrån socialnämndens riktlinjer och med huvudspåret stöd till egen försörjning i samverkan med arbetsmarknadsenheten.

Barn och familj uppvisar en prognos på underskott -2,4 mnkr. som till största del (ca1,5mnkr ) består av personalkostnader då behov av inhyrd

Justerare

personal föreligger. Placeringskostnader totalt ligger under budget, men har nu höjts pga. dyr HVB-placering där arbete pågår för flytt till familjehem. Placeringskostnader arvoderade familjehem höjdes i våras med 700 tkr och kvarstår.

### Äldreomsorgen

Äldreomsorgen visar på ett underskott på -6,2 milj. För särskilda boenden är underskottet ca -4 mnkr. och -1,6 mnkr. för nattlagen. På de särskilda boenden har behoven hos vårdtagarna ökat vilket framförallt nattetid kräver utökad bemanning.

Kostnaderna för sjukfrånvaro är hög. Arbetsmiljö och rehabiliteringsarbete pågår för alla enhetschefer med stöd av HR och tendensen är att sjukfrånvaron minskar.

Översynen av särskilda boenden behöver omsättas i en handlingsplan som på sikt kan effektivisera insatserna.

Hemtjänsten har ett underskott på ca -500 tkr. Där har arbetet med att öka belägningsgraden per medarbetare ökat vilket har medfört att personalresurser frigjorts som har kunna arbeta där vakanser funnits. Detta har bedragit till mindre övertid för ordinarie personal.

### Underlag till beslut

Tjänsteskrivelse

VSF prognosrapport för augusti

### Yrkande

Ordförande yrkar att socialnämnden tar del av och godkänner verksamhetsprognos per augusti samt att begära tilläggsanslag hos kommunfullmäktige motsvarande prognosticerat underskott

den 17 september 2024

---

## Socialnämndens beslut

Socialnämnden tar del av och godkänner verksamhetsprognos per augusti 2024.

Socialnämnden begär tilläggsanslag hos kommunfullmäktige motsvarande prognosticerat underskott.

### Beslutet skickas till

Vård och socialförvaltningen  
Kommunfullmäktige

Diarienummer KS.2024.789 041

## **§ 238 Begäran om tilläggsanslag hos KF motsvarande prognostiserande underskott Närvård Frostviken NVF**

Närvård Frostviken äskar i beslut från den 19 september § 49 tilläggsanslag om 2 348 000 kronor på grund av att avdelningen beräknas gå med underskott.

### **Underlag till beslut**

Tjänsteskrivelse

§ 49 Närvårdsnämnden 19 september

### **Yrkande**

Ordföranden föreslår kommunstyrelsen att besluta enligt förslag.

### **Kommunstyrelsens förslag till kommunfullmäktige**

1. Ansökan om tilläggsanslag avslås.
2. Närvård Frostviken måste aktivt arbeta med att minska kostnaderna och redovisa åtgärder av detta arbete vid varje budgetuppföljning.



Diarienummer KS.2024.789

## Äskande om tilläggsanslag - Närvård Frostviken

Närvård Frostviken äskar i beslut från den 19 september § 49 tilläggsanslag om 2 348 000 kronor på grund av att avdelningen beräknas gå med underskott.

### Förslag till beslut

1. Ansökan om tilläggsanslag avslås.
2. Närvård Frostviken måste aktivt arbeta med att minska kostnaderna och redovisa åtgärder av detta arbete vid varje budgetuppföljning.

### Ansvarig förvaltning och tjänsteperson

Carina Wiik, kommunledningsförvaltningen

### Bilagor

Protokollsutdrag § 49 19september 2024

### Beslut skickas till

Socialnämnden

den 19 september 2024

---

Diarienummer NVF.2024.9 700

## § 49 Verksamhetsprognos 2024

Verksamhetsprognos per sista augusti redovisas. Vi ser just nu ett förväntat underskott på -2.348 tkr. Vilket till största del beror på kostnader för bemanningspersonal, detta då vi har hög sjukfrånvaro bland egen personal. Både långtids- och korttidsfrånvaro. Vi har även haft vakanta tjänster under sommaren men från och med i höst är de tjänsterna tillsatt och vi ser inget fortsatt behov av bemanningspersonal.

### Underlag till beslut

Tjänsteskrivelse

Verksamhetsprognosrapport per augusti 2024

### Yrkande

Ordförande yrkar att närvardsnämnden tar del av och godkänner verksamhetsprognos per augusti 2024 samt uppdrar till Närvård Frostviken att arbeta för att komma inom budgetram samt redovisa bemanningsläget i november. Därutöver att begäran om tilläggsanslag lämnas till kommunfullmäktige motsvarande prognosticerat underskott.

### Närvardsnämndens beslut

1. Närvardsnämnden tar del av och godkänner verksamhetsprognos per augusti 2024.
2. Närvardsnämnden uppdrar till Närvård Frostviken att arbeta för att komma inom budgetram och redovisa bemanningsläget i november.
3. Närvardsnämnden begär tilläggsanslag hos kommunfullmäktige motsvarande prognosticerat underskott.

### Beslutet skickas till

Närvård Frostviken

Kommunfullmäktige

Diarienummer KS.2024.787

## **§ 239 Begäran om tilläggsanslag hos KF motsvarande prognostiserande underskott, ordförandebeslut i BKUN**

Barn-, kultur- och utbildningsnämnden äskar i beslut från den 26 september § 84-85 tilläggsanslag om 1 918 000 kronor på grund av att förvaltningen beräknas gå med underskott.

### **Underlag till beslut**

Tjänsteskrivelse

### **Yrkande**

Ordföranden föreslår kommunstyrelsen att besluta enligt förslag.

### **Kommunstyrelsens förslag till kommunfullmäktige**

1. Ansökan om tilläggsanslag avslås.
2. Barn-, kultur- och utbildningsnämnden måste aktivt arbeta med att minska kostnaderna och redovisa åtgärder av detta arbete vid varje budgetuppföljning.

Diarienummer KS.2024.787

## Äskande om tilläggsanslag - Barn-, kultur- och utbildningsförvaltningen

Ordförande i barn-, kultur- och utbildningsnämnden äskar i beslut från den 26 september § 84 samt § 85 tilläggsanslag om 1 918 000 kronor på grund av att förvaltningen beräknas gå med underskott.

### Förslag till beslut

1. Ansökan om tilläggsanslag avslås.
2. Barn-, kultur- och utbildningsnämnden måste aktivt arbeta med att minska kostnaderna och redovisa åtgärder av detta arbete vid varje budgetuppföljning.

### Ansvarig förvaltning och tjänsteperson

Carina Wiik, kommunledningsförvaltningen

### Bilagor

Begäran om tilläggsanslag ordförandebeslut

Protokollsutdrag § 85 26 september 2024

Protokollsutdrag § 84 26 september 2024

### Beslut skickas till

Barn-, kultur- och utbildningsnämnden

12 november 2024

Diarienummer BKUN.2024.300

## **Ordförandebeslut om begäran av tilläggsanslag hos kommunfullmäktige motsvarande prognostiserat underskott**

Ordförandebeslut om begäran av tilläggsanslag hos kommunfullmäktige motsvarande prognostiserat underskott.

Barn-, kultur- och utbildningsnämnden har ej fattat beslut om begäran av tilläggsanslag motsvarande prognostiserat underskott i samband med verksamhetsprognosen per augusti 2024. Av den anledningen fattas ordförandebeslut i ärendet.

### **Beslut, barn-, kultur- och utbildningsnämndens ordförande**

Barn-, kultur- och utbildningsnämnden begär tilläggsanslag hos kommunfullmäktige motsvarande prognostiserat underskott per augusti 2024.

### **Beslutet skickas till**

Kommunfullmäktige

### **Ansvarig förvaltning och tjänsteperson**

Barn-, kultur- och utbildningsförvaltningen

Marie Sandahl, nämndsekreterare

### **Underskrift**



Sara Kjellsdotter, ordförande

den 26 september 2024

---

Diarienummer BKUN.2024.6

## § 84 Verksamhetsprognos 2024, barn-, kultur- och utbildningsförvaltningen.

Verksamhetsprognosen per augusti visar ett underskott på -1,6 miljoner kronor. En närmare beskrivning ges i bilagan Verksamhetsprognos augusti 2024.

### Underlag till beslut

Au-protokoll § 72/2024

Tjänsteskrivelse

Verksamhetsprognos augusti 2024 *bilaga*

### Yrkande

Ordförande föreslår att nämnden beslutar enligt arbetsutskottets förslag.

### Nämndens beslut

1. Barn-, kultur- och utbildningsnämnden har tagit del av verksamhetsprognos augusti 2024 och godkänner den.
2. Barn-, kultur- och utbildningsnämnden ger förvaltningschefen i fortsatt uppdrag att hålla budgeten i balans per helår.

### Beslut skickas till

Tomas Sjövall, förvaltningschef

Therese Wiik, ekonom

Kommunstyrelsen

---

Justerare

den 26 september 2024

---

Diarienummer BKUN.2024.7

## § 85 Verksamhetsprognos 2024, kultur- och fritidsavdelningen

Verksamhetsprognosen per augusti visar ett underskott om -318 tusen kronor. Närmare beskrivning finns i bilaga Verksamhetsprognos augusti 2024.

### Underlag till beslut

Au-protokoll § 73/2024

Tjänsteskrivelse

Verksamhetsprognos augusti 2024 *bilaga*

### Yrkande

Ordförande föreslår att nämnden beslutar enligt arbetsutskottets förslag.

### Nämndens beslut

1. Barn-, kultur- och utbildningsnämnden har tagit del av verksamhetsprognos augusti 2024 och godkänner den.
2. Barn-, kultur- och utbildningsnämnden ger förvaltningschefen i fortsatt uppdrag att hålla budgeten i balans per helår.

### Beslut skickas till

Tomas Sjövall, förvaltningschef

Lars-Eric Bergman, chef kultur- och fritidsavdelningen

Therese Wiik, ekonom

Kommunstyrelsen

---

Justerare

Diarienummer KS.2024.794 706

## **§ 242 Taxa för tillsyn/tillstånd för alkohol, tobak och tobaksfria nikotinprodukter samt vissa receptfria läkemedel 2025**

Socialnämndens taxa för tillsyn/tillstånd för alkohol, tobak och tobaksfria nikotinprodukter är i behov av revidering.

Den 5 februari 2015 § 9 antog Kommunfullmäktige en taxa för tillsyn/tillstånd, alkohol, tobak och receptfria läkemedel.

Lagen (2017:425) om elektroniska cigaretter och påfyllningsbehållare trädde i kraft den 1 juli 2017. Kommunfullmäktige beslutade den 13 december 2017 om att revidera taxan för socialnämnden genom att lägga till produktgruppen e-cigaretter och påfyllningsbehållare. Lagstiftningen upphävdes den 1 juli 2019.

I samband med att lagen (2018:2088) om tobak och liknande produkter skulle träda i kraft beslutade Kommunfullmäktige den 12 december 2019 § 91 om taxa för tillstånd/tillsyn alkohol, tobak och receptfria läkemedel. I den framgår rätten för Socialnämnden att ta ut avgifter för provning och tillsyn för ansökan om försäljning av tobaksvaror, ändring av tillstånd samt rätten att ta ut årlig avgift för tillsyn av försäljningstillstånd, både för tobak och e-cigaretter.

Den 1 januari 2023 trädde en ny lag (2022:1257) om tobaksfria nikotinprodukter i kraft. Kommunfullmäktige reviderade därför taxan för tillsyn/ tillstånd alkohol, tobak och liknande produkter samt receptfria läkemedel. Taxan fastställdes den 8 december 2022 § 141. I den saknas det avsnitt som avsåg lagen om tobak och liknande produkter och som beslutades av kommunfullmäktige under 2019.

Miljö- och byggavdelningen har utifrån tidigare beslut i fullmäktige upprättat ett nytt förslag till taxa för tillsyn/ tillstånd för alkohol, tobak och tobaksfria nikotinprodukter samt vissa receptfria läkemedel.



## § 242 fortsättning

### Underlag till beslut

Expediering av beslut, socialnämnden SN.2024.308

Taxa för tillsyn/tillstånd för alkohol, tobak och andra tobaksfria nikotinprodukter samt vissa receptfria läkemedel 2024

### Yrkande

Ordföranden föreslår kommunstyrelsen att besluta enligt socialnämndens förslag.

### Kommunstyrelsens förslag till kommunfullmäktige

Kommunfullmäktige föreslås att fastställa miljö- och byggnämndens taxa för tillsyn och tillstånd alkohol, tobak och tobaksfria niktotinprodukter samt vissa receptfria läkemedel.

Diarienummer SN.2024.308 706

## **§ 133 Taxa för tillsyn/tillstånd för alkohol, tobak och tobaksfria nikotinprodukter samt vissa receptfria läkemedel 2025**

Socialnämndens taxa för tillsyn/tillstånd för alkohol, tobak och tobaksfria nikotinprodukter är i behov av revidering.

Den 5 februari 2015 § 9 antog Kommunfullmäktige en taxa för tillsyn/tillstånd, alkohol, tobak och receptfria läkemedel.

Lagen (2017:425) om elektroniska cigaretter och påfyllningsbehållare trädde i kraft den 1 juli 2017. Kommunfullmäktige beslutade den 13 december 2017 om att revidera taxan för socialnämnden genom att lägga till produktgruppen e-cigaretter och påfyllningsbehållare. Lagstiftningen upphävdes den 1 juli 2019.

I samband med att lagen (2018:2088) om tobak och liknande produkter skulle träda i kraft beslutade Kommunfullmäktige den 12 december 2019 § 91 om taxa för tillstånd/tillsyn alkohol, tobak och receptfria läkemedel. I den framgår rätten för Socialnämnden att ta ut avgifter för prövning och tillsyn för ansökan om försäljning av tobaksvaror, ändring av tillstånd samt rätten att ta ut årlig avgift för tillsyn av försäljningstillstånd, både för tobak och e-cigaretter.

Den 1 januari 2023 trädde en ny lag (2022:1257) om tobaksfria nikotinprodukter i kraft. Kommunfullmäktige reviderade därför taxan för tillsyn/ tillstånd alkohol, tobak och liknande produkter samt receptfria läkemedel. Taxan fastställdes den 8 december 2022 § 141. I den saknas det avsnitt som avsåg lagen om tobak och liknande produkter och som beslutades av kommunfullmäktige under 2019.

Miljö- och byggavdelningen har utifrån tidigare beslut i fullmäktige upprättat ett nytt förslag till taxa för tillsyn/ tillstånd för alkohol, tobak och tobaksfria nikotinprodukter samt vissa receptfria läkemedel.

Justerare

## Underlag till beslut

Tjänsteskrivelse

Taxa för tillsyn/tillstånd för alkohol, tobak och tobaksfria nikotinprodukter samt vissa receptfria läkemedel 2025

SNAU § 100/2024

## Yrkande

Ordförande yrkar att socialnämnden föreslår kommunfullmäktige att fastställa miljö- och byggnämndens taxa för tillsyn/ tillstånd alkohol, tobak och tobaksfria nikotinprodukter samt vissa receptfria läkemedel.

## Socialnämndens beslut

Socialnämnden föreslår kommunfullmäktige att fastställa miljö- och byggnämndens taxa för tillsyn/ tillstånd alkohol, tobak och tobaksfria nikotinprodukter samt vissa receptfria läkemedel.

## Beslut skickas till

Kommunfullmäktige

Miljö- och byggavdelningen

---

Justerare

# **Taxa för tillsyn/tillstånd för alkohol, tobak och tobaksfria nikotinprodukter samt vissa receptfria läkemedel 2025**

## **Innehåll**

<b>1</b>	<b>Inledande bestämmelser .....</b>	<b>2</b>
<b>2</b>	<b>Serveringstillstånd enligt alkohollagen.....</b>	<b>4</b>
<b>3</b>	<b>Detaljhandel med öl (folköl) .....</b>	<b>6</b>
<b>4</b>	<b>Handel med tobaksvaror och liknande produkter.....</b>	<b>6</b>
<b>5</b>	<b>Handel med tobaksfria nikotinprodukter .....</b>	<b>7</b>
<b>6</b>	<b>Handel med vissa receptfria läkemedel.....</b>	<b>7</b>
<b>7</b>	<b>Förteckning över beslut som ligger till grund för taxan .....</b>	<b>8</b>

## 1 Inledande bestämmelser

### 1 § Giltighet

Denna taxa gäller för tillstånd och tillsyn enligt alkohollag (2010:1622), lag (2018:288) om tobak och liknande produkter, lag (2022:1257) om tobaksfria nikotinprodukter samt lag (2009:730) om handel med vissa receptfria läkemedel.

### 2 § Taxans omfattning

Avgifterna är avsedda att täcka kommunens kostnad för den aktuella myndighetsutövningen eller tjänsten.

Avgiften innefattar:

- granskning av handlingar i samband med ansökan och tillsyn
- inspektioner och resekostnader
- administrativa kostnader
- annan tids- eller kostnadskrävande åtgärd

### 3 § Timtaxa

*Beräkning av avgift*

Avgiften beräknas genom att handläggningstiden multipliceras med gällande timtaxa för den typ av ärende som åtgärden avser.

*Gällande taxa*

Avgiften beräknas efter den taxa som gäller när ärendet inkommer.

**Timavgift (2025-01-01): 1 096 kr/tim.**

### 4 § Remisser

I ärenden där remisser krävs enligt gällande lagstiftning bekostas faktiska re-misskostnader av sökanden.

### 5 § Betalning av avgift

Årsavgiften betalas i förskott och avser kalenderår. Timavgift debiteras i efterhand efter utfört tillsynsbesök.

### 6 § Dröjsmålsränta

Betalas avgiften inte i tid utgår dröjsmålsränta enligt räntelagen (1975:635) från förfallodagen tills den dag då betalning sker.

## 8 § Ändring av avgift

Om det finns skäl som inte kunnat förutses, får socialnämnden medge skälig ändring av avgift.

## 9 § Lagrum för taxa

Socialnämndens ansvarsområde har genom beslut om delegation och reglemente fastställts av kommunfullmäktige.

Av 2 kap. 5 § kommunallagen (2017:725) framgår att kommuner får ta ut avgifter för tjänster som de tillhandahåller. För tjänster som kommuner är skyldiga att tillhandahålla får de ta ut avgifter endast om det följer av lag eller annan författning. I 2 kap. 6 § samma lag stadgas självkostnadsprincipen som innebär att en kommun inte får ta ut högre avgifter än som svarar mot kostnaderna för de tjänster som kommunen tillhandahåller.

Nämndens rätt att ta ut avgift följer av kommunfullmäktiges beslut att anta taxan samt av de lagrum som anges inom varje kapitel.

## 10 § Överklagande

Kommunfullmäktiges beslut om att anta taxan får överklagas i den ordning som föreskrivs för laglighetsprövning enligt kapitel 13 i Kommunallagen.

## 11 § Förändring av taxan

Socialnämnden beslutar om översyn av taxan.

## 12 § Årliga förändringar av taxan

Socialnämnden ska för varje kalenderår besluta att höja i den i taxan fastställda timavgiften med en procentsats som motsvarar de 12 senaste månadernas förändring i SKL:s Prisindex kommunal verksamhet, PKV.

## 13 § Förändring av taxan som följd av lagändring

Socialnämnden har rätt att göra förändringar av taxan som är en direkt följd av lagändringar inom verksamhetsområdet.

## 14 § Nedsättning av avgift

Om det finns särskilda skäl, får socialnämnden i enskilda fall – med hänsyn till verksamheternas omfattning, tillsynsbehov och övriga omständigheter – sätta ner, eller efterskänka avgiften.

## 15 § Verkställighet

Denna taxa ska tillämpas fr.o.m. 2025-01-01 och ska gälla för ärenden som kommer in från och med detta datum.

## 2 Serveringstillstånd enligt alkohollagen

Rätten att ta ut avgifter framgår av alkohollagen 8 kap. 10 § (2010:1622).

### Ansöknings- och anmälningsavgifter avgift, timmar

Stadigvarande serveringstillstånd	<b>12 timmar</b>
Tillfälligt serveringstillstånd till allmänheten	<b>7 timmar</b>
Tillfälligt serveringstillstånd till slutna sällskap	<b>1 timme</b>
Tillfälligt tillstånd för provsmakning	<b>3 timmar</b>
Stadigvarande ändring av befintligt serveringstillstånd, sortiment av alkoholdrycker, serveringstid, serveringutrymme, cateringverksamhet	<b>5 timmar</b>
Tillfällig ändring av befintligt serveringstillstånd (max 5 tillfällen/ansökan), sortiment av alkoholdrycker, serveringstid, serveringsutrymme	<b>2 ½ timmar</b>
Godkännande av lokal för cateringverksamhet	<b>1 timme</b>
Anmälan om ändrade ägarförhållanden (betydande ändring i ägandet, aktier eller bolagsandelar)	<b>5 timmar</b>
Anmälan ändring av PBI (ändring av en eller flera styrelseledamöter, firmatecknare, VD, operativ chef)	<b>3 timmar</b>
Anmälan av kryddning av spritdrycker	<b>1 timme</b>
Anmälan av provsmakning	<b>1 timme</b>
Avgift för kunskapsprov	<b>1 ½ timme</b>

## **Tillsynsavgifter**

Fast årlig avgift:		<b>1 timme</b>
Rörlig avgift per år – årsomsättning alkoholdrycker		
0 - 50 000		<b>1 timme</b>
50 001- 100 000		<b>1 ½ timme</b>
100 001 - 150 000		<b>2 timmar</b>
150 001 - 250 000		<b>3 timmar</b>
250 001 - 500 000		<b>5 timmar</b>
500 001 - 1 000 000		<b>7 timmar</b>
1 000 001- 2 000 000		<b>10 timmar</b>
2 000 001		<b>12 timmar</b>

Den rörliga delen av tillsynsavgiften grundas på omsättningen av alkoholdrycker under närmast föregående kalenderår. Omsättningen redo-visas i den restaurangrapport som lämnas till kommunen varje år.

Debitering sker av hela årsavgiften.

Vid ägarbyte ska tillsynsavgiften grundas på föregående års omsättning av alkoholdrycker, om det inte finns andra kända uppgifter att grunda avgiften på.

För nya serveringsställen ska avgiften för tillsyn under första kalenderåret debiteras för faktisk tillsynstid.

Tillsynsavgiften för tillfälliga tillstånd ingår i avgiften för tillståndsprövning.

Avgift för påminnelse vid försenad restaurangrapport: **1 timme**

För tillsyn vid uppföljning av brister eller vid befogade klagomål debiteras faktisk tillsynstid.



### 3 Detaljhandel med öl (folköl)

Enligt 8 kap. 10 § alkohollagen (2010:1622) har kommunen rätt att ta ut avgifter för den löpande tillsynen av detaljhandel med öl.

Avgiften betalas av den som bedriver anmälningspliktig försäljning eller servering av öl till konsument.

Avgift för anmälan av detaljhandel med öl **1 timme**

Årlig avgift för tillsyn av detaljhandel med öl **1 timme**

För tillsyn vid uppföljning av brister eller vid befogade klagomål debiteras faktisk tillsynstid.

### 4 Handel med tobaksvaror och liknande produkter

Enligt Lag (2018:2088) om tobak och liknande produkter 8 kap. 2 § har kommunen rätt att ta ut avgifter för sin tillsyn av den som bedriver tillståndspliktig försäljning, av den som bedriver anmälningspliktig försäljning och av den som bedriver försäljning av nikotinfria vätskor som är avsedda att konsumeras genom elektroniska cigaretter. *Lag (2022:1262).*

Avgifterna betalas av den som bedriver anmälningspliktig försäljning av tobak- och liknande produkter till konsument.

#### Ansöknings- och anmälningsavgifter avgift, timmar

Ansökan om tillstånd att sälja tobaksvaror, prövning av ansökan om försäljningstillstånd **10 timmar**

Anmälan av försäljning av e-cigarett och påfyllningsbehållare **1 timme**

Anmälan om ändrade ägarförhållanden (betydande ändring i ägandet, aktier eller bolagsandelar, påkallad tillsyn, t ex vid ändring av tillstånd). **5 timmar**

Anmälan ändring av PBI (ändring av en eller flera styrelseledamöter, firmatecknare, VD, operativ chef). **3 timmar**

## Tillsynsavgifter

Årlig avgift för tillsyn av detalj- och partihandlare med tillstånd **4 timmar**

Årlig avgift för tillsyn av handlare som anmält försäljning av elektroniska cigaretter och påfyllningsbehållare **1 timme**

För tillsyn vid uppföljning av brister eller vid befogade klagomål debiteras faktisk tillsynstid.

## 5 Handel med tobaksfria nikotinprodukter

Definitionen av en tobaksfri nikotinprodukt är en produkt utan tobak som innehåller nikotin för konsumtion. Enligt 40 § i lag (2022:1257) om tobaksfria nikotinprodukter har kommunen rätt att ta ut avgifter för sin tillsyn av den som bedriver anmälningspliktig försäljning enligt 17 § i samma lag.

Anmälan av försäljning av tobaksfria nikotinprodukter **1 timme**

Årlig avgift för tillsyn av handlare som anmält försäljning av tobaksfria nikotinprodukter **1 timme**

För tillsyn vid uppföljning av brister eller vid befogade klagomål debiteras faktisk tillsynstid.

## 6 Handel med vissa receptfria läkemedel

Enligt § 23 lag om handel med vissa receptfria läkemedel (2009:730) har kommunen rätt att ta ut avgifter för sin tillsyn av den som bedriver anmälningspliktig detaljhandel.

Avgiften betalas av den som bedriver anmälningspliktig detaljhandel enligt lagen om vissa receptfria läkemedel.

Årlig avgift för tillsyn av vissa receptfria läkemedel **1 timme**

För tillsyn vid uppföljning av brister eller vid befogade klagomål debiteras faktisk tillsynstid.

---

## 7 Förteckning över beslut som ligger till grund för taxan

- Kommunfullmäktige, 5 februari 2015, § 9 (Grundbeslutet om taxan)
- Kommunfullmäktige, 13 december 2017, § 104 (Elektroniska cigaretter)
- Kommunfullmäktige, 12 december 2018, § 91 (Taxa för tillsyn/tillstånd alkohol, tobak och receptfria läkemedel)
- Kommunfullmäktige, 8 december 2022, § 141 (Tobaksfria nikotinprodukter)

Diarienummer TSF.2024.700 376

## § 230 Revidering av kommunens avfallstaxa

Ärendet avser revidering från 2025-01-01 av kommunens avfallstaxa fastställd av kommunfullmäktige den 14 september 2016 § 81, reviderad kommunfullmäktige den 8 december 2022 § 139.

### Avsnitt i taxedokumentet som berörs:

- **1.3 Avgiftsskyldighet - Medgivande för delning av kärl gäller endast för fastigheter som har samma abonnemangsavgift.** Det innebär att permanentboende kan endast dela kärl med annan permanentboende och en fritidshusägare bara med en annan fritidshusägare.
- **1.5 Maxtaxor - Insamling av före detta livsmedel från butik.** Insamling kommer att ske via ett auktorisationssystem och leverantören får maximalt ta ut en taxa på 10 000 kronor per hämtningstillfälle exklusive moms, för uppdraget till butiken.

### Delar i taxebilagan som berörs:

- **Abonnemangsavgift centrala uppsamlingsstationer fritidsboende** - 850 kronor per år inklusive moms. En ny abonnemangsavgift för de fastighetsägare som hänvisas eller anvisas till en central uppsamlingsstation.
- **Abonnemangsavgift centrala uppsamlingsstationer permanentboende** - 1 525 kronor per år inklusive moms. En ny abonnemangsavgift för de permanentboende som efter ansökan beviljas plats på en central uppsamlingsstation.
- **Betalsopsäck 125 liter** - taxan ökas från 76 kronor till 140 kronor per styck inklusive moms.
- **Betalsopsäck 60 liter** - taxan ökas från 44 kronor till 70 kronor per styck inklusive moms.

### Underlag till beslut

AU § 199/2024

Tjänsteskrivelse

Avfallstaxa antagen av KF § 139 den 8 december 2022

Bilaga taxetabell reviderad 2025-01-01 ändringsförslag

---

Justerare

## § 230 fortsättning

### Yrkande

Ordföranden föreslår kommunstyrelsen att besluta enligt upprättat förslag.

### Kommunstyrelsens beslut

Anta reviderad avfallstaxa enligt förslag.

### Beslutet skickas till

Teknik- och serviceförvaltningen, Richard Persson

Teknik- och serviceförvaltningen, Helen Löfgren-Larsson

Diarienummer TSF.2024.700

## Revidering av kommunens avfallstaxa

Ärendet avser revidering från 2025-01-01 av kommunens avfallstaxa fastställd av kommunfullmäktige den 14 september 2016 § 81, reviderad kommunfullmäktige den 8 december 2022 § 139.

### Avsnitt i taxedokumentet som berörs:

- **1.3 Avgiftsskyldighet - Medgivande för delning av kärl gäller endast för fastigheter som har samma abonnemangsavgift.** Det innebär att permanentboende kan endast dela kärl med annan permanentboende och en fritidshusägare bara med en annan fritidshusägare.
- **1.5 Maxtaxor - Insamling av före detta livsmedel från butik.** Insamling kommer att ske via ett auktorisationssystem och leverantören får maximalt ta ut en taxa på 10 000 kronor per hämtningstillfälle exklusive moms, för uppdraget till butiken.

### Delar i taxebilagan som berörs:

- **Abonnemangsavgift centrala uppsamlingsstationer fritidsboende - 850 kronor per år inklusive moms.** En ny abonnemangsavgift för de fastighetsägare som hänvisas eller anvisas till en central uppsamlingsstation.
- **Abonnemangsavgift centrala uppsamlingsstationer permanentboende - 1 525 kronor per år inklusive moms.** En ny abonnemangsavgift för de permanentboende som efter ansökan beviljas plats på en central uppsamlingsstation.
- **Betalsopsäck 125 liter - taxan ökas från 76 kronor till 140 kronor per styck inklusive moms.**
- **Betalsopsäck 60 liter - taxan ökas från 44 kr till 70 kronor per styck inklusive moms.**

### Förslag till beslut

Anta reviderad avfallstaxa enligt förslag.

### Ansvarig förvaltning och tjänsteperson

Helen Löfgren-Larsson, teknik- och serviceförvaltningen.

Diarienummer TSF.2024.700

## **Bilagor**

Reviderad Avfallstaxa - ändringsförslag från 2025-01-01

Taxetabell - indexuppräknad 2025-01-01 - ändringsförslag

## Avfallstaxa för Strömsunds kommun

### Sammanfattning

Avfallstaxa med avgifter för insamling , transport, återvinning och bortskaffande av kommunalt avfall inom Strömsunds kommun. Avgifterna i avfallstaxan tas ut så att återanvändning, återvinning eller annan miljövänlig avfallshantering stimuleras. Avgifterna i avfallstaxan ska finansiera verksamheten.

### Innehåll

Avfallstaxa för Strömsunds kommun.....	1
Sammanfattning.....	1
Ikraftträdande.....	2
Avfallstaxa.....	2
1. Allmänna bestämmelser.....	2
1.1 Definitioner.....	2
Fastigheter.....	2
Verksamheter.....	3
Bomkörning.....	3
Extrahämtning.....	3
Tjänst.....	3
1.2 Indexreglering.....	3
1.3 Avgiftsskyldighet.....	3
1.4 Betalning.....	4
1.5 Maxtaxor.....	4
Fastighetsnära insamling av returpapper.....	4
Insamling av fd livsmedel från butik.....	4
1.6 Avgifter för hushållsavfall.....	5
1.7 Tilläggstjänster redovisas i bilaga 1.....	5
1.8 Serviceavgifter redovisas i bilaga 1.....	5
1.9 Övriga tjänster redovisas i bilaga 1.....	5
1.10 Utsortering av matavfall.....	6
1.11 Slamtömning slamavskiljare och tank.....	6
1.12 Avgifter vid undantag från kommunens renhållning.....	6
Uppehåll eller totalbefrielse från hämtningen.....	6
1.13 Avgiftsperioder.....	6
1.14 Tillämpning.....	6
Bilagor.....	6
Bilaga 1, taxetabell.....	6



## Ikraftträdande

Denna avfallstaxa träder i kraft ~~2023-10-01~~ 2025-01-01 då avfallstaxa för Strömsunds kommun fastställd av ~~KF 2016-09-14 § 81~~ KF 2022-12-08 § 139 upphör att gälla.

## Avfallstaxa

Avfallstaxan ska styra mot målen i kommunens renhållningsordning som består av en avfallsplan samt lokala avfallsföreskrifter, samt motivera till bättre källsortering, mer återvunnet material och en bättre miljö och arbetsmiljö.

Matavfallsinsamling är obligatorisk, med fortsatt behovstömning av restavfallet.

Taxan avser de avgifter som enligt miljöbalken 27 kap. 4-6 §§ får tas ut för att täcka kommunens kostnader för insamling, transport, återvinning och bortskaffande av kommunalt avfall.

Hanteringen omfattar kommunens hela upptagningsområde, i den mån undantag inte beviljas av miljö- och byggnämnden, eller annan myndighet som har att besluta i denna fråga.

Lagstadgad mervärdesskatt (moms) redovisas i angivna avgifter.

## 1. Allmänna bestämmelser

Avgifterna i avfallstaxan tas ut så att utsortering, återanvändning, återvinning eller annan miljövänlig avfallshantering stimuleras. Avgifterna i avfallstaxans ska finansiera verksamheten enligt miljöbalken 15 kap. 20 §.

### 1.1 Definitioner

Med kommunalt avfall avses avfall som uppkommer från hushåll och därmed jämförligt avfall från annan verksamhet. Se även definitioner i avfallsföreskrifterna.

Med fastighetsinnehavare avses den som är fastighetsägare eller den som enligt 1 kap. 5 § fastighetstaxeringslagen (1979:1152) ska anses som fastighetsägare.

Med nyttjanderättshavare avses den som, utan att omfattas av begreppet fastighetsinnehavare, har rätta att bruka eller nyttja fastighet.

### Fastigheter

#### *Småhus*

En- och tvåbostadshus inklusive parhus och radhus, med permanentboende.

#### *Fritidshus*

En- och tvåbostadshus där ingen är folkbokförd.

#### *Flerbostadshus*

Byggnad med tre eller fler bostäder i samma huskropp, eller en fastighet med tre eller fler separata bostäder.

---

### *Verksamheter*

Fastigheter där det uppstår kommunalt avfall, exempelvis skolor, förskolor, restauranger, hälsocentraler, fritidsanläggningar, affärer, hotell med mera. I dessa fastigheter finns inga folkbokförda personer.

### **Bomkörning**

Tjänsten kunde inte utföras vid hämtnings-/tömningstillfället.

### **Extrahämtning**

Beställning av tjänst utöver ordinarie tjänst.

### **Tjänst**

De hämtningar, tömningar eller mottagande av kommunalt avfall som utförs, endera återkommande eller efter beställning.

## **1.2 Indexreglering**

Avgifterna för hushållsavfall är indexreglerade enligt avfallsindex A12:1MD för renhållningen, med basmånad augusti 2022.

Avgifterna för slam är indexreglerade enligt avfallsindex A12:3MD för slamtömningen, med basmånad augusti 2022.

Reglering av avgifter sker per den 1 januari varje år efter index för augusti månad närmast föregående år och verkställs av teknik- och serviceförvaltningen.

## **1.3 Avgiftsskyldighet**

Fastighetsinnehavaren till fastighet där kommunalt avfall uppkommer, är avgiftsskyldig och ska teckna abonnemang för aktuella avfallsslag. Avgiftsskyldigheten kan inte överföras på nyttjanderättshavaren.

På den avgiftsskyldiges begäran och efter nyttjanderättshavarens medgivande kan dock teknik- och serviceförvaltningen nedan benämnt TSF, sända faktura på avfallsavgiften till nyttjanderättshavaren.

Fastighetsinnehavare eller nyttjanderättshavare till fritidshus som inte kan använda kärl för mat- och restavfall på grund av svåra hämtningsförhållanden, långt avstånd till sobbilens färdväg eller lågt nyttjande av fastigheten får använda systemet med betalsäckar. Renhållaren har tolkningsföretråde gällande nämnda förhållanden.

Ändring av ägandeförhållanden, avfallsmängder, behållares placering eller annan ändring som berör abonnemang eller avfallshanteringen ska omgående anmälas till TSF. Fastighetsinnehavare ska vid försäljning av fastighet omedelbart anmäla detta till TSF, i annat fall kvarstår betalningsansvar.

Om en fastighet har flera innehavare ska dessa inom sig utse en huvudansvarig för fastighetens renhållningsfrågor.

Vid utnyttjande av gemensam slamavskiljare för flera fastigheter ligger avgiftsskyldigheten gentemot kommunen för slamtömningen på den fastighetsägare där slamavskiljaren är registrerad.

Angränsande fastighetsinnehavare eller nyttjanderättshavare kan efter samråd med renhållaren under viss tid medges rätt att använda delat kärl under förutsättning att bestämmelserna i kommunens avfallsföreskrifter om fyllnadsgrad och vikt beaktas och att olägenheter för människors hälsa eller miljö inte uppstår.

**Medgivande för delning av kärl gäller endast för fastigheter som har samma abonnemangsavgift.**

Vid utnyttjande av delat kärl för flera fastigheter ligger avgiftsskyldigheten gentemot kommunen för taxans tömningsavgift på den fastighetsägare där kärlet är registrerat. Alla fastighetsinnehavare som utnyttjar delat kärl betalar full grundavgift för renhållning samt 70% av de delade kärlets abonnemangsavgifter. Hushåll kan dela på ett 140 L kärl och ett 190 L kärl.

Medgivande om delat avfallskärl kan återkallas om kommunen konstaterar att förutsättningar för medgivandet inte längre är uppfyllda.

#### 1.4 Betalning

Betalning av avgifter enligt denna taxa ska ske till Teknik- och serviceförvaltningen. Fakturering av abonnent med avfallsabonnemang sker kvartal- eller årsvis. Slam och extratjänster faktureras efter genomförande av tjänst.

#### 1.5 Maxtaxor

##### *Fastighetsnära insamling av returpapper*

Insamling av returpapper vid fastigheten är tilldelat en eller flera koncessionshavare. Koncessionshavaren har rätt att direkt ta avgift från fastighetsägaren eller nyttjanderättsinnehavaren. Koncessionshavaren har rätt att maximalt ta ut 500 SEK per m<sup>3</sup> behållarvolym, exklusive mervärdesskatt.

##### **Insamling av före detta livsmedel från butik**

**Insamling av förpackat före detta livsmedel och ABP-material kategori 3 (fast och flytande) från livsmedelsutiker och andra försäljare av livsmedel, samt oförpackat ABP-material kategori 3 är tilldelat en eller flera auktorisationshavare.**

**Auktorisationshavare har rätt att direkt ta avgift från livsmedelsbutiker och andra försäljare av livsmedel. Auktorisationshavare har rätt att maximalt ta ut 10 000 kr per hämtningstillfälle, exklusive mervärdesskatt.**

#### 1.6 Avgifter för hushållsavfall

**Grundavgifter** betalas för alla hushåll och verksamheter. I grundavgiften för bostäder (en- och tvåbostadshus, fritidsbostäder samt flerfamiljshushåll) ingår möjligheten att nyttja återvinningscentralen, med dess möjligheter att lämna den del av hushållsavfallet som är grovavfall och farligt avfall och som uppkommer vid

normalt boende. Grundavgift debiteras även för fritidshus som inte har ett abonnemang för sopkärl. Grundavgiften finansierar dessutom kundservice, administration, fakturering, information, utveckling och planering. I grundavgiften för verksamheter ingår kundservice, administration, fakturering, information, utveckling och planering. Grundavgift finns för följande kundkategorier; en- och tvåfamiljshushåll samt lägenheter i flerbostadshus, fritidshus och verksamheter.

Grundavgifter redovisas i bilaga 1.

I **abonnemangsavgiften** ingår kostnader för hämtning och transport av avfall, samt tillhörande kostnader.

I **tömningsavgiften** ingår behandlingskostnaden för restavfallet.

Abonnemangs- och tömningsavgift är beroende av avfallsbehållarens volym. Nivån på avgiften beror på val av behållarstorlek och hämtningsintervall.

### **1.7 Tilläggstjänster** redovisas i bilaga 1

Avgifter avser kr per år om inget annat anges. För hämtning med andra metoder än de som är beskrivna i denna avfallstaxa eller där förhållandena väsentligt avviker från vad som är normalt får teknik- och serviceförvaltningen besluta om särskilda avgifter i enlighet med grunderna för denna avfallstaxa och de grunder som anges i 27 kapitlet 5§ miljöbalken.

### **1.8 Serviceavgifter** redovisas i bilaga 1

Anmälan och ändring av abonnemang genomförs via kommunens kundtjänst. En ändring per anläggning får göras kostnadsfritt inom en 12 månaders period, därefter debiteras en kostnad enligt taxa.

### **1.9 Övriga tjänster** redovisas i bilaga 1

Det matavfall som uppstår i hushållet ska läggas i matavfallsbehållaren. Det utsorterade matavfallet körs till en central behandlingsanläggning och blir biogas och biogödsel. När matavfallsbehållare innehåller restavfall får teknik- och serviceförvaltningen klassa om matavfallet till restavfall och avgift för aktuell tömning motsvarar då tömningsavgift av restavfallsbehållare.

Nyttjas inte matavfallsbehållaren korrekt har teknik- och serviceförvaltningen rätt att ta ut en felsorteringsavgift

### **1.10 Utsortering av matavfall**

Fastighetsinnehavare får välja om matavfall hämtas eller hemkomposteras. Vid hemkompostering ska komposten vara anmäld till kommunens miljö- och byggavdelning.

---

### **1.11 Slamtömning slamavskiljare och tank**

Ordinarie tömning av slamavskiljare och tank sker områdesvis och regelbundet enligt tömningsschema fastlagt för varje anläggning enligt fastighetsägarens beställning i samråd med teknik- och serviceförvaltningen. I tömningsavgifterna ingår slangdragning upp till 20 meter. Slanglängd räknas från fordonets slanganslutning till brunnens botten. För extra slang tillkommer ytterligare avgift. Volymavgift anges per påbörjad m<sup>3</sup>.

### **1.12 Avgifter vid undantag från kommunens renhållning**

Vid undantag från bestämmelserna i kommunens avfallsföreskrifter debiteras avgift enligt följande:

#### *Uppehåll eller totalbefrielse från hämtningen*

För fastighetsinnehavare som medgivits uppehåll eller totalbefrielse från hämtning av hushållsavfall reduceras abonnemangsavgift och tömningsavgift motsvarande tid som uppehållet/befrielsen varar. Grundavgift tas ut även vid uppehåll/totalbefrielse.

### **1.13 Avgiftsperioder**

Avgiften för ordinarie hämtning av hushållsavfall betalas kvartal- eller årsvis.

### **1.14 Tillämpning**

Teknik- och serviceförvaltningen äger inom fastställda avgiftsramar besluta om smärre avvikelser från bestämmelserna i taxan.

### **Bilagor**

Bilaga 1, taxetabell

# Avfallstaxa för Strömsunds kommun beslutad 2022-12-07, reviderad 2025-01-01

Gäller från 2025-01-01

Tariff	Grundavgifter kr per år	Enhet	2025-01-01	2025-01-01
			Avgift exkl. moms	Avgift inkl. moms
	Permanentboende en- och tvåbostadshus	årsavgift	732	915
	Fritidsboende en- och tvåbostadshus	årsavgift	586	732
	Fritidsboende en- och tvåbostadshus utan kärl	årsavgift	732	915
	Per lägenhet i flerbostadshus	årsavgift	586	732
	Per verksamhet	årsavgift	513	641
<b>Abonnemangsavgift område B</b>				
	140 L kärl matavfall, per behållare	årsavgift	202	252
	190 l kärl restavfall, per behållare	årsavgift	230	288
	370 L kärl restavfall, per behållare	årsavgift	422	528
<b>Abonnemangsavgift fritid</b>				
	140 L kärl matavfall, per behållare	årsavgift	202	252
	190 l kärl restavfall, per behållare	årsavgift	230	288
	370 L kärl restavfall, per behållare	årsavgift	422	528
<b>Abonnemangsavgift centraluppsamlingsstation (CUS)</b>				
	Fritidsboende en- och tvåbostadshus	årsavgift	680	850
	Permanentboende en- och tvåbostadshus	årsavgift	1 220	1 525
<b>Abonnemangsavgift året runt - var 14:e dag</b>				
	140 L kärl matavfall, per behållare	årsavgift	285	356
	190 L kärl restavfall, per behållare	årsavgift	428	534
	370 L kärl restavfall, per behållare	årsavgift	767	959
	≥ 660 L kärl restavfall, per behållare	årsavgift	1 414	1 767
<b>Abonnemansavgift året runt - varje vecka</b>				
	140 L kärl matavfall, per behållare	årsavgift	449	562
	190 L kärl restavfall, per behållare	årsavgift	822	1 028
	370 L kärl restavfall, per behållare	årsavgift	1 458	1 823
	≥ 660 L kärl restavfall, per behållare	årsavgift	2 696	3 370
<b>Abonnemangsavgift året runt - två ggr per vecka</b>				
	140 L kärl matavfall, per behållare	årsavgift	778	972
	190 L kärl restavfall, per behållare	årsavgift	1 612	2 015
	370 L kärl restavfall, per behållare	årsavgift	2 839	3 549
	≥ 660 L kärl restavfall, per behållare	årsavgift	5 263	6 579
<b>Abonnemangsavgift året runt - var 14:e dag</b>				
	Bottentömmande matavfall =< 3 kbm, per behållare	årsavgift	4 310	5 387
	Bottentömmande restavfall =< 3 kbm, per behållare	årsavgift	4 310	5 387
	Bottentömmande restavfall =< 5 kbm, per behållare	årsavgift	6 087	7 608
<b>Abonnemansavgift året runt - varje vecka</b>				
	Bottentömmande matavfall =< 3 kbm, per behållare	årsavgift	9 169	10 774
	Bottentömmande restavfall =< 3 kbm, per behållare	årsavgift	8 169	10 774
	Bottentömmande restavfall =< 5 kbm, per behållare	årsavgift	12 172	15 215
<b>Backning- eller inkörningsavgift</b>				

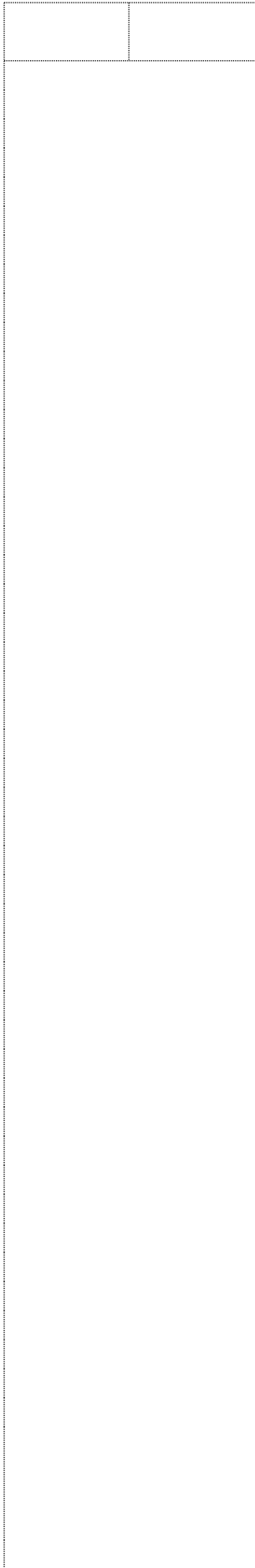
Extra avgift som tillkommer om sopbilen backar eller kör in på fastigheten.			
Tillägg backning/inkörning upp till 10 m	26 ggr/år	480	600
Tillägg backning/inkörning 10,1-25 m	26 ggr/år	829	1 036
Tillägg backning/inkörning 25,1-50 m	26 ggr/år	1 265	1 582
Tillägg backning/inkörning över 50 m	26 ggr/år	1 658	2 072
Tillägg backning/inkörning upp till 10 m	52 ggr/år	960	1 200
Tillägg backning/inkörning 10,1-25 m	52 ggr/år	1 658	2 072
Tillägg backning/inkörning 25,1-50 m	52 ggr/år	2 531	3 163
Tillägg backning/inkörning över 50 m	52 ggr/år	3 316	4 145
Tillägg backning/inkörning upp till 10 m	104 ggr/år	1 440	1 800
Tillägg backning/inkörning 10,1-25 m	104 ggr/år	2 487	3 109
Tillägg backning/inkörning 25,1-50 m	104 ggr/år	3 796	4 745
Tillägg backning/inkörning över 50 m	104 ggr/år	4 974	6 217
<b>Tömningsavgift</b>			
Avgift per tömning 190 L grönt kärl	kr/tömn	63	79
Avgift per tömning 370 L grönt kärl	kr/tömn	93	116
Avgift per tömning ≥ 660 L grönt kärl	kr/tömn	130	162
Bottentömmande restavfall =< 3 kbm	kr/tömn	513	641
Bottentömmande restavfall =< 5 kbm	kr/tömn	807	1 009
Avgift per tömning 140 L brunt kärl	kr/tömn	0	0
Bottentömmande matavfall =< 3 kbm	kr/tömn	0	0
<b>Betalsopsäckar</b>			
Inköp av betalsopsäck 125 liter inkl behandling. Inköp och avlämning sker på försäljningsställe	styck	112	140
Inköp av betalsopsäck 60 liter inkl behandling. Inköp och avlämning sker på försäljningsställe	styck	56	70
Avlämning av soppåse högst 25 liter till betalsopsäckskärl	styck	17	22
<b>Tilläggstjänster avfall</b>			
Beställningar handläggs vardagar mellan kl. 8-16 gäller även elektroniska beställningar. Denna tid räknas också som ordinarie arbetstid vardagar			
Egen extra säck vid ordinarie tur max 160 L	styck	61	76
<b>Framkörningsavgift</b>			
Framkörningsavg. kärltömning, grovavfall, trädgårdsavfall, latrin	styck	873	1 091
<b>Extra tömning avfall</b>			
Extra tömning kärl inom 72 tim, vardagar (framkörningsavgift tillkommer)	styck	166	207
<b>Grov- och trädgårdsavfall</b>			
Hämtning av uppmärkt grov-, trädgårds- eller elavfall i bunt eller i säck, farligt avfall förpackat i beständiga, hela och rena förvaringskärl, vid överenskommen plats, max 5 kolli per tillfälle hämtning sker inom 14 dagar efter beställning. (Framkörningsavgift tillkommer.)	kr per kolli	87	109
<b>Bygg- och rivningsavfall</b>			

Hämtning av uppmärkt och sorterat bygg- och rivningsavfall i bunt eller säck anpassat för kranlastning, vid överenskommen plats, max 10 m <sup>3</sup> per tillfälle hämtning sker inom 14 dagar efter beställning. (Framkörningsavgift tillkommer.)	kr per kbm	2 182	2 727
<b>Hämnings och behandlingsavgift för slam och fett</b>			
Ordinarie tur slamavskiljare och slutna tank =< 3 kbm	kr/tömn	1 434	1 792
Ordinarie tur slamavskiljare och slutna tank =< 6 kbm	kr/tömn	2 277	2 846
Extra brunn, samma fastighet vid ordinarie tur =< 3 kbm	kr/tömn	716	895
Extra brunn, samma fastighet vid ordinarie tur =< 6 kbm	kr/tömn	1 157	1 447
Tillägg överskjutande slamvolym	kr/kbm	330	413
Fettavskiljare 1 ggr/år =< 1 kbm	kr/år	1 812	2 265
Fettavskiljare 2 ggr/år =< 1 kbm	kr/år	3 411	4 263
Tillägg, överskjutande volym fett	kr/kbm	506	633
<b>Tillägg slam</b>			
Tillägg akut tömning, snarast, dock inom 24 tim	styck	3 159	3 949
Tillägg beställning inom 5 arbetsdagar	styck	2 050	2 562
Tillägg slang över 20 m	styck	171	213
Tillägg slang över 30 m	styck	341	426
Tillägg slang över 40 m	styck	512	639
Tillägg slang över 50 m	styck	682	853
Bomkörning slamtömning/fosforfälla om tillträde inte lämnas vid avrop	styck	939	1 174
<b>Tillägg fett</b>			
Tillägg akuttömning kväll och helg	styck	8 526	10 658
Tillägg inom 5 arbetsdagar	styck	4 263	5 329
<b>Latrin</b>			
Inköp av engångslatrinkärl inkl. behandling. Inköp och hämtning av tomt kärl sker på återvinningscentralen, egen avlämning på återvinningscentral	styck	299	374
Tillkommer vid hämtning, tomtgräns: framkörningsavg. se ovan samt hämningsavg. per tillfälle, latrinkärl á max 15 kg	styck	218	273
<b>Serviceavgifter</b>			
Ändring av abonnemang (gäller vid ändring mer än 1 gång per löpande år)	kr/tillfälle	175	218
Utkörning-, byte- eller intag av kärl (gäller ej vid förstört kärl)	kr/tillfälle	436	545
Byte av förstört kärl med volym upp till 190 L. Kostnad för utkörning tillkommer (gäller ej om renhållningen förstört kärlet)	kr/tillfälle	654	818
Byte av förstört kärl med volym upp till 660L. Kostnad för utkörning tillkommer. (gäller ej om renhållningen förstört kärlet)	kr/tillfälle	1 745	2 182



<b>Övriga tjänster</b>			
Hämtning inkl. behandling av fosforfälla säck eller kasset som hämtas av kranbil	styck	1 963	2 454
Hämtning inkl. behandling av fosforfälla löst granulat som sugas av spolbil	styck	3 272	4 090
Felsorteringsavgift för matavfall i kärl efter ett skriftligt påpekande. Vid förorening av restavfall med mer än 10 % volymsprocent	styck	349	436
Felsorteringsavgift för matavfall i bottentömmande behållare efter ett skriftligt påpekande. Vid förorening av restavfall med mer än 10 %	styck	1 745	2 182
Oförutsedd tjänst	styck	1 963	2 454

Notera att politiskt beslut tas på belopp exkl. moms, öresavrundning kan förekomma i kolumn inkl. moms



Diarienummer KS.2024.724 040

## **§ 223 Revidering av riktlinje för hantering av resultatreserv och resultatutjämningsreserv**

Riktlinje för hantering av kommunallagens nya resultatreserv, RER, och kvarvarande resultatutjämningsreserv, RUR, är reviderad.

RER är ny från och med bokslut 2024. RUR tillkom 2013 och medel från denna reserv får vi använda i en övergångsperiod till och med 2033.

Dessa två reserver kompletterar kommunens riktlinje om god ekonomisk hushållning.

Det finns behov av en större revidering av riktlinjer för god ekonomisk hushållning, vilken även bör inkludera RER och RUR samt en långsiktig inriktning för finansiella mål. Innan dess behöver vi en utvecklingsstrategi och en mer omfattande ekonomisk analys.

### **Underlag till beslut**

AU § 196/2024

Tjänsteskrivelse

Riktlinje för hantering av resultatreserv och resultatutjämningsreserv

### **Yrkande**

Ordföranden föreslår kommunstyrelsen att besluta enligt upprättat förslag.

### **Kommunstyrelsens förslag till kommunfullmäktige**

Reviderad riktlinje för hantering av resultatreserv och resultatutjämningsreserv antas enligt bilaga.

Diarienummer KS.2024.724

## **Revidering av riktlinje för hantering av resultatreserv och resultatutjämningsreserv**

### **Sammanfattning**

Riktlinje för hantering av kommunallagens nya resultatreserv, RER, och kvarvarande resultatutjämningsreserv, RUR, är reviderad.

RER är ny från och med bokslut 2024. RUR tillkom 2013 och medel från denna reserv får vi använda i en övergångsperiod till och med 2033.

Dessa två reserver kompletterar kommunens riktlinje om god ekonomisk hushållning.

Det finns behov av en större revidering av riktlinjer för god ekonomisk hushållning, vilken även bör inkludera RER och RUR samt en långsiktig inriktning för finansiella mål. Innan dess behöver vi en utvecklingsstrategi och en mer omfattande ekonomisk analys.

### **Förslag till beslut i kommunfullmäktige**

Antar reviderad riktlinje enligt bilaga.

### **Ansvarig förvaltning och tjänsteperson**

Kommunledningsförvaltningen, Niclas Liljefjäll och Veronica Hjorter Stenklyft

### **Bilagor**

Riktlinje för hantering av resultatreserv och resultatutjämningsreserv

---

## Riktlinje för hantering av resultatreserv och resultatutjämningsreserv

### Innehåll

<b>Inledning</b>	<b>1</b>
Resultatutjämningsreserv, RUR	2
Resultatreserv, RER	2
<b>Lokala riktlinjer gällande hantering av resultatutjämningsreserv och resultatreserv</b>	<b>3</b>
Reservering till resultatreserv	4
Resultatreservens storlek	4
Användning av medel ur resultatutjämningsreserv och resultatreserv	4
<b>Extern redovisning av resultatreserv och resultatutjämningsreserv</b>	<b>6</b>
<b>Ansvar</b>	<b>6</b>

### Inledning

Från och med 2013 finns det i kommunallagen en möjlighet, att under vissa förutsättningar, reservera delar av ett positivt resultat i en resultatutjämningsreserv, RUR. Denna reserv skulle sedan användas för att utjämna intäkter över en konjunkturcykel, under förutsättning att årets resultat efter balanskravsjusteringar var negativt.

Resultatutjämningsreserven var frivillig att tillämpa men de kommuner som gjorde det skulle besluta om hur reserven skulle hanteras. Hur kommunen avsåg att reservera och använda medel till eller från resultatutjämningsreserven skulle framgå av de riktlinjer som fullmäktige fastställt.

Riksdagen har därefter fattat ett beslut den 25 oktober 2023 om ändrade regler i kommunlagen gällande resultatutjämningsreserven. Ändringen kommer efter en tidigare utredning och utifrån regeringens proposition "En effektiv ekonomistyrning i kommuner och regioner". De nya reglerna trädde

i kraft den 1 januari 2024, det vill säga från och med räkenskapsåret 2024. Förändringen innebär att den nya resultatreserven, RER, införs samt att resultatutjämningsreserven, RUR, fasas ut under en tioårsperiod. Om kommunen har en resultatreserv och en resultatutjämningsreserv ska riktlinjen omfatta hanteringen av dessa.

### Resultatutjämningsreserv, RUR

Syftet med resultatutjämningsreserven är att utjämna normala svängningar i skatteunderlaget över konjunkturcykeln för att skapa större stabilitet för verksamheterna samt att ge utrymme för fullmäktige att motverka konjunkturella svängningar. Därmed kan kortsiktiga neddragningar av verksamheter undvikas, verksamheter som senare eventuellt måste byggas upp igen. För hanteringen krävs dock att fullmäktige beslutat om ett regelverk för när och hur medel får tillföras och ianspråk tas från resultatutjämningsreserven. Genom beslut i fullmäktige kan överskott tillföras en resultatutjämningsreserv för att användas under en senare period med svag konjunktur.

Enligt riksdagens beslut, från och med 1 januari 2024, avvecklas resultatutjämningsreserven, men:

- Vi som vid ikraftträdandet har en resultatutjämningsreserv får ha kvar och nyttja den till utgången av 2033
- Riktlinjerna ska även omfatta hanteringen av kvarvarande resultatutjämningsreserv
- Medel från resultatutjämningsreserv får användas i enlighet med nuvarande regelverk, det vill säga för att utjämna intäkter över en konjunkturcykel
- Reservering av medel till resultatutjämningsreserv kunde göras sista gången i bokslut för 2023. Därefter kan endast användning av medel från resultatutjämningsreserven ske.

### Resultatreserv, RER

Syftet med resultatreserven är att skapa incitament för en större framförhållning och därmed öka möjligheten att nå målet om en god ekonomisk hushållning. Detta ska därigenom vara ett sätt att kunna arbeta

med mer långsiktiga mål än balanskravets fokus på ett kalenderår i taget. Resultatreserven innebär att kommunen har möjlighet att bygga upp en reserv under goda tider för att senare kunna nyttja denna under sämre tider, under vissa omständigheter. Vissa omständigheter kan innebära tillfälligt svag skatteunderlagsutveckling, tillfälliga kostnader till följd av konjunktursvängningar, omstrukturering av verksamhet eller andra tillfälligt oförutsedda utgiftsökningar och tillfälligt oförutsedda inkomstbortfall. Detta för att på sikt nå god ekonomisk hushållning.

Resultatreserven är enbart en omfördelning av resultatet inom ramen för eget kapital. Genom att reserven läggs på ett separat konto i det egna kapitalet görs en markering hur stor andel av tidigare års resultatöverskott som kan nyttjas.

Reservering till resultatreserven enligt 11 kap. 14 § kommunallagen (2017:725) får göras med högst ett belopp som motsvarar den del av årets resultat efter balanskravsutredning som överstiger:

- En procent av summan av skatteintäkter, generella stadsbidrag och utjämning, eller
- Två procent av summan av skatteintäkter samt generella stadsbidrag och utjämning, om kommunen har ett negativt eget kapital inklusive ansvarsförbindelsen för pensionsförpliktelser.

## **Lokala riktlinjer gällande hantering av resultatutjämningsreserv och resultatreserv**

Möjligheten för kommunen att reservera medel till en resultatutjämningsreserv ersätts av en möjlighet att reservera medel till en resultatreserv. Den ska få användas för att uppnå en god ekonomisk hushållning. Inga ytterligare medel reserveras i resultatutjämningsreserven efter 1 januari 2024. Resultatutjämningsreserven fasas ut men finns tillgänglig att nyttja fram till 2033 utifrån tidigare regelverk.

Kommunfullmäktige fattar beslut om att budgetera ett underskott som finansieras med användning av medel från resultatutjämningsreserv eller resultatreserv i samband med beslut om budget.

Kommunfullmäktige beslutar sedan i samband med behandling av årsredovisningen om användning av medel från resultatutjämningsreserv eller resultatreserv är möjligt. Det är endast möjligt att använda medel från någon av reserverna som behövs för att balanskravsresultatet ska bli noll.

### Reservering till resultatreserv

Allt eventuellt överskott utöver kommunallagens lägsta nivå om 1 alternativt 2 procent av skatteintäkter, generella statsbidrag och utjämning kan tillföras resultatreserven. Viss del kan även öronmärkas för framtida särskilda ändamål.

Beslut i budget om reservering till, eller användning av, resultatreserv kan revideras vid bokslut när utfallet är känt. Beslut om faktisk reservering till eller användning av resultatreserv fattas vid bokslut.

### Resultatreservens storlek

Resultatreservens storlek är lagstadgad till ett maximalt belopp på 5 procent av skatteintäkter, generella statsbidrag och utjämning. Därmed kan kommunen redovisa ekonomiska överskott som säkrar verksamhetens volym även i mindre goda tider.

### Användning av medel ur resultatutjämningsreserv och resultatreserv

#### Användning av medel från resultatutjämningsreserven

Användning av resultatutjämningsreserven får inte hämma åtgärder som är viktiga att genomföra för att effektivisera verksamheten.

Resultatutjämningsreserven får heller inte användas för att göra kortsiktiga förändringar av skattesatsen.

”Medel från en resultatutjämningsreserv får användas för att utjämna intäkter över en konjunkturcykel” enligt tidigare regelverk.

Uttag ur Strömsunds kommuns resultatutjämningsreserv kan göras:



- När lågkonjunktur kan konstateras enligt SKRs publicering av rikets underliggande skatteunderlagsutveckling med ett tioårigt genomsnitt samt årlig utveckling, och
- När årets balanskravsresultat är negativt. Medel från resultatutjämningsreserven får i så fall användas för att nå upp till ett nollresultat. Maximalt 2 procent av skatteintäkter, generella statsbidrag och utjämning kan användas per år. Detta gäller såväl i budgeten som i årsredovisningen. Reservering och användning av medel ur resultatutjämningsreserven ska redovisas som en not till eget kapital i balansräkningen och påverkar inte kommunens resultat
- Kommunstyrelsen lämnar förslag till kommunfullmäktige avseende användning av resultatutjämningsreserven
- Beslut om planerad användning av medel från resultatutjämningsreserven fattas av kommunfullmäktige i samband med årsbudget
- I samband med årsredovisningen då kommunfullmäktige fastställer eventuell användning av medel från resultatutjämningsreserven.

### Användning av medel ur resultatreserven

Användning av medel ur resultatreserven får inte hämma åtgärder som är viktiga att genomföra för att effektivisera verksamheten. Resultatreserven får heller inte användas för att göra kortsiktiga förändringar av skattesatsen.

Resultatreserven bör kunna bidra till en ökad flexibilitet i användningen av sparade medel jämfört med idag.

Uttag ur Strömsunds kommuns resultatreserv kan göras:

- För att täcka vissa särskilda, planerade kostnader ett enskilt år, exempelvis till följd av nödvändig omstrukturering av verksamhet för att på sikt nå en god ekonomisk hushållning.
- När årets balanskravsresultat är negativt. Medel från resultatreserven får i så fall användas för att nå upp till ett nollresultat. Maximalt 2 procent av skatteintäkter, generella statsbidrag och utjämning kan användas per år. Detta gäller såväl i budgeten som i årsredovisningen. Reservering och användning av medel ur resultatreserven ska redovisas

som en not till eget kapital i balansräkningen och påverkar inte kommunens resultat

- Resultatreserven bör även kunna användas vid oförutsedda utgiftsökningar eller inkomstbortfall, så länge det bidrar till att uppnå god ekonomisk hushållning
- Kommunstyrelsen lämnar förslag till kommunfullmäktige avseende användning av resultatreserven
- Beslut om planerad användning av medel från resultatreserven fattas av kommunfullmäktige i samband med årsbudget
- I samband med årsredovisningen då kommunfullmäktige fastställer eventuell användning av medel från resultatreserven.

## Extern redovisning av resultatreserv och resultatutjämningsreserv

Resultatreserven och resultatutjämningsreserven redovisas som delposter under kommunens egna kapital i balansräkningen. En ny uppställning av eget kapital i balansräkningen införs från 2024 enligt lagen (2018:597) om kommunal bokföring och redovisning, LKBR:

1. Eget kapital vid årets början, varav resultatreserv och varav resultatutjämningsreserv
2. Årets resultat
3. Eget kapital vid årets slut, varav resultatreserv och varav resultatutjämningsreserv

## Ansvar

Kommunfullmäktige fastställer i samband med bokslutet om reservering till resultatreserven ska göras. Kommunfullmäktige beslutar även över användningen av medel från resultatreserven eller resultatutjämningsreserven, vilket kan beslutas om i budget eller bokslut.

Diarienummer KS.2024.722 040

## **§ 224 Revidering av riktlinjer för finansverksamheten inom Strömsunds kommunkoncern**

Riktlinjerna för finansverksamheten inom Strömsunds kommunkoncern är omarbetade. Vi har utgått från Kommuninvest vägledning för finanspolicy och anpassat den till våra lokala förhållanden. En viktig förändring är att respektive enhet inom kommunkoncernen kan sätta olika målvärden.

Vi har fört dialoger med verkställande direktörer för våra två bolag inför denna omarbetning.

Då riktlinjen är omarbetad finns inte markeringar för vad som är reviderat.

### **Underlag till beslut**

Tjänsteskrivelse

Riktlinjer för finansverksamheten inom Strömsunds kommunkoncern

### **Yrkande**

Ordföranden föreslår kommunstyrelsen att besluta enligt upprättat förslag.

### **Kommunstyrelsens förslag till kommunfullmäktige**

Antar riktlinje för finansverksamheten inom Strömsunds kommunkoncern.

Diarienummer KS.2024.722

## **Revidering av riktlinjer för finansverksamheten inom Strömsunds kommunkoncern**

Riktlinjerna för finansverksamheten inom Strömsunds kommunkoncern är omarbetade. Vi har utgått från Kommuninvest vägledning för finanspolicy och anpassat den till våra lokala förhållanden. En viktig förändring är att respektive enhet inom kommunkoncernen kan sätta olika målvärden.

Vi har fört dialoger med VD för våra två bolag inför denna omarbetning.

Då riktlinjen är omarbetad finns inte markeringar för vad som är reviderat.

### **Förslag till beslut i kommunfullmäktige**

Antar riktlinje för finansverksamheten inom Strömsunds kommunkoncern.

### **Ansvarig förvaltning och tjänsteperson**

Kommunledningsförvaltningen, Niclas Liljefjäll och Veronica Hjorter Stenklyft

### **Bilagor**

Riktlinje för finansverksamheten inom Strömsunds kommunkoncern

### **Beslut skickas till**

Kommunledningsförvaltningen

Strömsunds energi AB

Strömsunds hyresbostäder AB

## Riktlinje för finansverksamheten inom Strömsunds kommunkoncern

### Innehåll

<b>1. Finansriktlinjernas syfte</b>	<b>2</b>
<b>2. Finansverksamhetens mål</b>	<b>2</b>
<b>3. Organisation och ansvarsfördelning</b>	<b>2</b>
3.1 Finansiell samordning i kommunkoncernen	3
3.2 Ansvarsfördelning	3
<b>4. Borgen</b>	<b>4</b>
<b>5. Likviditetsförvaltning</b>	<b>5</b>
5.1 Betalningsberedskap	5
5.2 Koncernkonto	5
5.3 Förvaltning av kortfristig likviditet	5
5.4 Likviditetsplanering	5
<b>6. Skuldförvaltning</b>	<b>6</b>
6.1 Målsättning	6
6.2 Riskhantering	6
6.3 Derivat	7
6.4 Finansiell leasing	8
<b>7. Hållbarhet inom skuldförvaltning</b>	<b>8</b>
<b>8. Rapportering</b>	<b>8</b>
<b>9. Tillåtna instrument och godkända motparter</b>	<b>9</b>
9.1 Placering	9
9.2 Upplåning	9
<b>10. Ordlista</b>	<b>9</b>

## 1. Finansriktlinjernas syfte

Riktlinjer för finansverksamheten inom Strömsunds kommunkoncern beslutas av kommunfullmäktige. Den syftar till att övergripande ange målsättningar, begränsning av olika finansiella risker, organisation och ansvarsfördelning samt förutsättningar för finansverksamheten inom kommunkoncernen. Med finansverksamhet avses likviditetsförvaltning och finansiering.

Kommunala bolag inom kommunkoncernen, med minst 50 procents ägarandel, ska följa denna finansriktlinje i tillämpliga delar.

Syftet med denna riktlinje för finansverksamheten inom Strömsunds kommunkoncern är att:

- Fastställa finansverksamhetens mål
- Fastställa ramar och riktlinjer för hur finansverksamheten ska organiseras
- Fastställa ramar och riktlinjer för begränsning av de finansiella risker som förekommer i finansverksamheten
- Fastställa ramar och riktlinjer för rapportering och uppföljning av finansverksamheten.

## 2. Finansverksamhetens mål

Finansverksamhetens mål är att:

- Säkerställa kommunkoncernens finansieringsbehov av investeringar till låg kostnad givet en acceptabel risknivå
- Säkerställa kommunkoncernens betalningsförmåga på kort och lång sikt till låg kostnad givet en acceptabel risknivå
- Säkerställa att finansverksamheten bedrivs med god intern kontroll genom att identifiera, mäta, hantera och följa upp risker i skuldportföljen.

## 3. Organisation och ansvarsfördelning

Nedan framgår fördelningen av ansvar mellan kommunfullmäktige och kommunstyrelse.

- Delegering av beslutsrätt från kommunfullmäktige till kommunstyrelsen framgår av kommunstyrelsens reglemente.
- Delegering av beslutsrätt från kommunstyrelsen till delegat framgår av kommunstyrelsens delegation av beslutanderätt.

### 3.1 Finansiell samordning i kommunkoncernen

Kommunkoncernen har ett centralt samordningsansvar genom ett gemensamt koncernkontosystem. Syftet med samordningen är att uppnå en enhetlig riskhantering i hela kommunkoncernen samt uppnå stordriftsfördelar av ekonomisk och administrativ karaktär.

De kommunala bolagen ansvarar i enlighet med aktiebolagslagen samt inom ramen för gällande bolagsordning och ägardirektiv självständigt för sin ekonomiska verksamhet. I sin finansiella verksamhet ska de dock vända sig till kommunens ekonomichef på de områden som hen ansvarar för samråd.

### 3.2 Ansvarsfördelning

#### Det är kommunfullmäktiges ansvar att:

- Säkerställa att finansverksamheten bedrivs i överensstämmelse med kommunallagen
- Fastställa riktlinje för finansverksamheten
- Besluta om en maximal ram för kommunens låneskuld för kommande budgetår
- Besluta om borgensutrymme för de kommunala bolagen.

#### Kommunstyrelsen ska:

- Årligen, samt i övrigt när så krävs, se över och vid behov lämna förslag till kommunfullmäktige om revideringar av kommunkoncernens riktlinje för finansverksamheten
- Säkerställa en god intern kontroll och att reglerna i kommunkoncernens riktlinje för finansverksamhet efterlevs.
- Fastställa borgensavgift för de kommunala bolagen årligen.

#### **Bolagsstyrelserna ska:**

- Säkerställa att kommunkoncernens riktlinje för finansverksamhet i respektive bolag bedrivs inom ramen för de ägardirektiv som fastställs på bolagsstämman
- Anta kommunkoncernens finansiella riktlinjer för respektive bolag
- Tillhandahålla information till kommunens ekonomichef för att uppnå en effektiv finansiell samordning inom kommunkoncernen.

#### **Ekonomichefen ska:**

- Samordna och säkerställa finansverksamheten i kommunkoncernen enligt denna riktlinje
- Rapportera till kommunstyrelsen vid varje bokslutsprognos och årsbokslut, samt vid akut uppkomna finansiella situationer
- Fastställa intern checkräkningsnivå och räntesats för alla ingående enheter inom bankens koncernkonto.

## **4. Borgen**

Borgensåtagande till extern part utanför kommunkoncernen ska hanteras mycket restriktivt. Beslut om borgen fattas av kommunfullmäktige.

Borgensåtagande till bolag inom koncernen ska baseras på gedigen analys. Fastställande av borgensavgift ska motsvara marknadsmässiga villkor i syfte att möta statsstödsregler inom EU-lagstiftning och Skatteverkets regler för otillbörlig värdeöverlåtelse. Borgensavgift ska vara transparent och fastställas av kommunstyrelsen årligen.

Att kommunen går i borgen för eller ger lån till ett kommunalt bolag innebär att det bolaget får en ekonomisk fördel i förhållande till motsvarande privata bolag. För att kompensera – och säkra neutrala konkurrensförhållanden – ska kommunen ta ut en borgensavgift, som motsvarar denna fördel, av det kommunala bolaget. Borgensavgifter tas ut genom att det kommunala bolaget betalar ett räntepåslag till kommunen för de aktuella lånen. Bestämmelserna kring borgensavgifter grundar sig i sin tur på EU:s statsstödsregler. Med statsstöd avses alla insatser av ekonomisk art som snedvrider konkurrensen genom att gynna eller ge en ekonomisk fördel till ett visst bolag.



## 5. Likviditetsförvaltning

Målsättningen med likviditetsförvaltningen är att kommunkoncernens likviditet alltid ska vara så stor att en god betalningsberedskap kan hållas.

Tillgängliga likvida medel definieras som:

- Kassa och bank
- Ej utnyttjade kreditlöften
- Finansiella tillgångar som kan omsättas inom tre bankdagar.

### 5.1 Betalningsberedskap

Kommunkoncernen ska ha tillgång till likvida medel för att kunna fullgöra sina betalningsåtaganden. Kommunkoncernen bör ha likvida medel för att klara löpande utgifter under minst 30 bankdagar. Likviditetsöverskott som inte är tillfälligt - utöver den likviditet som erfordras för att upprätthålla ovanstående betalningsberedskap - ska i huvudsak användas för att amortera kommunkoncernens låneskuld.

### 5.2 Koncernkonto

Kommunens och de kommunala bolagens likvida medel och betalningsflöden ska samordnas i ett gemensamt koncernkontosystem. Interna checkräkningsnivåer och räntesatser beslutas av kommunens ekonomichef med gällande bankavtal som grund.

### 5.3 Förvaltning av kortfristig likviditet

Kortfristig likviditet ska placeras antingen på koncernkonto eller i tillåtna instrument, så som räntebärande papper, värdepapper och/eller bankinlåning, samt i godkända, kreditvärdiga motparter enligt punkt 9 Tillåta instrument och motparter.

Placerade medel ska kunna omvandlas till likviditet genom försäljning inom tre bankdagar. Tillfälligt likviditetsöverskott ska placeras med beaktande av låg risk kontra avkastning.

### 5.4 Likviditetsplanering

För att nå en effektiv likviditetshantering ska en koncernsamordnad likviditetsplanering ske. Likviditetsplaneringen ska ligga till grund för bedömning av betalningsberedskapen på kort sikt, upp till 30 bankdagar,

och lång sikt, samt vara underlag för beslut om placering av likvida medel och upplåning.

## **6. Skuldförvaltning**

Kommunfullmäktige fattar årligen beslut om ram för checkräkningskredit och långfristig upplåning för kommunen i form av ramar som ska gälla för det kommande budgetåret och framåt.

### **6.1 Målsättning**

Den övergripande målsättningen för kommunkoncernens skuldförvaltning är att:

- Säkerställa kommunkoncernens betalningsförmåga på kort och lång sikt
- Bygga en struktur som gör att skuldportföljen möter finansieringsbehovet och reducerar exponeringen mot finansiella risker, utan att ge upphov till alltför stora kostnader i förhållande till de egna förutsättningarna.

### **6.2 Riskhantering**

Lånefinansiering medför exponering mot finansiella risker. En viktig del av skuldförvaltningen är att på ett ändamålsenligt och kostnadseffektivt sätt hantera dessa risker.

Den övergripande risken som behöver hanteras i skuldförvaltningen är att en oförutsedd ökning av lånekostnaderna påverkar budgeten och det ekonomiska utfallet. Ökade lånekostnader kan i sin tur uppstå genom flera olika specifika risker.

#### **Finansieringsrisk**

För att begränsa finansieringsrisken ska kapitalbindningen i låneportföljen fastställas enligt följande:

### KAPITALBINDNING

Enhet	Målvärde genomsnitt	Avvikelse min/max	Maximal andel Med förfall <12 månader
Strömsunds kommun	5 år	1 år	15 %
Strömsunds energi AB	5 år	1 år	15 %
Strömsunds hyresbostäder AB	3 år	1 år	30 %

En jämn förfallostruktur ska eftersträvas.

### Ränterisk

För att begränsa ränterisken ska räntebindningen i låneportföljen fastställas enligt följande:

### RÄNTEBINDNING

Enhet	Målvärde genomsnitt	Avvikelse min/max	Maximal andel Med förfall <12 månader
Strömsunds kommun	5 år	1 år	15 %
Strömsunds energi AB	5 år	1 år	15 %
Strömsunds hyresbostäder AB	3 år	1 år	30 %

En jämn förfallostruktur ska eftersträvas.

### Valutarisk

Upplåning i annan valuta än svenska kronor är inte tillåten.

Betalningsflöden i utländsk valuta ska kurssäkras utan att det ger upphov till alltför stora kostnader om de uppgår till ett värde motsvarande 1 000 000 SEK eller mer.

### 6.3 Derivat

Derivat får inte användas i spekulativt syfte. Kommunkoncernens användning av derivatinstrument ska vara mycket starkt begränsad. All användning av derivatinstrument förutsätter att det finns en god förståelse

för instrumentets funktion, prissättning och tillhörande risker samt att det har skapats administrativa rutiner som kan hantera sådana affärer.

Derivat får endast användas som säkringsinstrument. Alla derivat ska vara kopplade till en underliggande upplåning. Transaktioner får endast ske med, i förväg, godkända motparter.

#### **6.4 Finansiell leasing**

Beslut om att ingå avtal om finansiell leasing ska fattas av kommunstyrelsen inom kommunfullmäktiges beslutade upplåningsram. Finansiell leasing jämföras med lånefinansiering. Den riskexponering som sådana leasingavtal medför bör beaktas inom ramen för skuldförvaltningen. Vid beslut om finansiell leasing ska effektiv skuldförvaltning tillämpas där alternativen utvärderas och redogörs för på ett väl underbyggt och systematiskt vis.

#### **7. Hållbarhet inom skuldförvaltning**

Finansförvaltningen ska understödja kommunkoncernens beslutade inriktning för hållbarhetsarbetet inom dimensionerna miljö och klimat, social hållbarhet och ekonomisk hållbarhet. Kommunkoncernen ska ha kunskap kring om projekten i investeringsportföljen har förutsättningar att bli föremål för hållbar finansiering, exempelvis i form av så kallade hållbara lån så som gröna lån och sociala lån, och där så är möjligt eftersträva att välja en sådan finansiering.

#### **8. Rapportering**

Kommunstyrelsen ska vid varje bokslutsprognos och årsbokslut rapportera i förvaltningsberättelsen till kommunfullmäktige avseende kommunkoncernens finansverksamhet. Rapporten ska innehålla följande uppgifter:

- Aktuell likviditetssituation
- Skuldportföljens volym, instrument och motparter
- Skuldportföljens kapitalbindning i förhållande till målvärdet
- Skuldportföljens räntebindning i förhållande till målvärdet
- Skuldportföljens derivat fördelat på instrument och motparter
- Kommunens borgensåtaganden fördelade på respektive motpart
- Skuldportföljens genomsnittliga räntesats för innevarande år

- Prognosticerade räntekostnader i förhållande till budget för innevarande år
- Eventuella avsteg från riktlinjen för finansverksamheten.

## 9. Tillåtna instrument och godkända motparter

### 9.1 Placering

Vid placering av överlikviditet för följande instrument tillåtna:

- Räntebärande värdepapper
- Bankinlåning

Vid placering av överlikviditet är följande motparter godkända:

- Svenska staten
- Svenska kommuner och regioner
- Av kommunen hel- eller delägda bolag
- Svenska banker (godkända av svenska finansinspektionen)
- Kommuninvest

### 9.2 Upplåning

Vid upplåning är följande instrument tillåtna:

- Checkkredit
- Reverslån

Vid upplåning är följande motparter godkända:

- Svenska staten
- Svenska kommuner och regioner
- Av kommunen hel- eller delägda bolag
- Svenska banker (godkända av svenska finansinspektionen)
- Kommuninvest

## 10. Ordlista

### Skuldportfölj:

All upplåning, inklusive finansiell leasing och eventuella finansiella derivat som är kopplade till upplåningen.

---

### **Räntebindning:**

Tidsperiod under vilken räntan på upplåningen och räntesäkringsinstrumenten är fast. Den genomsnittliga räntebindningen (eng. Average Time to Re-Fixing (ATR)) är ett mått på skuldportföljens känslighet för ränterisk. Ett lägre tal indikerar att räntan i skuldportföljen, i genomsnitt, justeras mer frekvent och därför har en högre risk.

### **Kapitalbindning:**

Återstående löptid på upplåningen. Den genomsnittliga kapitalbindningen (eng. Average Time to Maturity (ATM)) är ett mått på skuldportföljens känslighet för finansieringsrisk. Ett lägre tal indikerar att skuldportföljen, i genomsnitt, omsätts mer frekvent och därför har en högre risk.

### **Räntesäkringsinstrument:**

Instrument där två parter förbinder sig att byta ränteflöden under en förutbestämd tidsperiod. Kommuner och regioner använder i huvudsak räntesäkringsinstrument för att binda räntan, det vill säga betala en fast ränta under den förutbestämda tidsperioden och erhålla en rörlig ränta från motparten. Det rörliga ränteflödet i ett räntesäkringsinstrument utgörs ofta av 3M STIBOR, vilket innebär att räntan som erhålls i upplägget mellan parterna ändras var tredje månad.

### **Likviditetsrisk:**

Risken för att inte ha tillräcklig betalningsberedskap för att kunna möta planerade och/eller oförutsedda utgifter. Med god betalningsberedskap avses att alltid ha tillgängliga likvida medel motsvarande cirka en månads löpande utgifter för innevarande budgetår.

### **Finansieringsrisk eller refinansieringsrisk:**

Risken för att vid varje givet tillfälle inte få tillgång till nödvändig finansiering för befintliga eller nya lån eller att refinansiering endast kan ske med kraftigt ökade kostnader som följd. Finansieringsrisken ökar om en större del av skuldportföljen förfaller vid ett eller några enstaka tillfällen.

### **Ränterisk:**

Risken för att förändringar i räntenivån påverkar negativt genom ökade räntekostnader. Ränterisken uppstår då räntan på olika löptider,

avkastningskurvan, rör sig från en given nivå. Exponering för ränterisk uppstår om man har räntebärande skulder i portföljen.

**Valutakursrisk:**

Risken för ökade lånekostnader till följd av valutakursförändringar.

De flesta kommuner och regioner finansierar sig uteslutande i svenska kronor. Detta gör att skuldportföljen inte är exponerad mot valutarisk.

**Motpartsrisk:**

Risken att en motpart inte kan fullfölja sina åtaganden på utsatt tid eller med hela det belopp som fordran avser. Motpartsrisk inom ramen för skuldförvaltningen uppstår då kommunen eller regionen ingår derivatkontrakt.

**Operativ risk:**

Risk för förlust/skada som uppstår till följd av att till exempel interna processer eller rutiner inte är ändamålsenliga eller är felaktiga, mänskliga fel, felaktiga system eller brister i legal hantering. Operativa risker ska minskas genom en väl anpassad intern organisation och god intern kontroll.

Diarienummer KS.2024.745 700

## **§ 240 Dispensansökan för ambulansverksamheten i Frostviken**

Från och med 1 oktober 2023 gäller som huvudregel att alla medarbetare i kommuner och regioner ska få minst 11 timmars dygnsvila under varje 24-timmarsperiod. Detta handlar om att säkerställa ett lagstadgat minimiskydd. Möjligheten till undantag kan medges men är restriktivt och gäller enbart verksamhet som har till uppdrag att skydda liv, hälsa och säkerhet. Varje undantag förutsätter att det saknas möjlighet att klara bemanning på annat sätt.

Inom Strömsunds kommuns verksamheter finns ambulansverksamhet inom Närvård Frostviken. Idag finns åtta tillvidareanställda varav fem heltider och tre arbetar deltid (75%). Det är fortsatt svårt att rekrytera personal till området. För att kunna tillämpa arbetstidsdirektivet fullt ut behöver ambulansverksamheten tillgång till 10 heltidstjänster (ambulanssjuksköterska och ambulanssjukvårdare).

Från och med 1 februari 2024 beviljades arbetstidsnämnden Närvård Frostviken dispens från huvudregel under ett år (31 januari 2025). Ytterligare ansökan om dispens planeras från 1 februari 2025.

En förutsättning för att kunna ansöka om dispens är att beslut om att söka dispens har fattats av organisationens högsta ledning. Ansökan om dispens från arbetstidsdirektivet skickas till arbetstidsnämnden före 31 december 2024.

### **Underlag till beslut**

AU § 204/2024

Protokoll NVN § 59/2024

Tjänsteskrivelse

### **Yrkande**

Ordföranden föreslår kommunstyrelsen att besluta enligt arbetsutskottets förslag.

---

Justerare



---

**§ 240 fortsättning**

**Kommunstyrelsens förslag till kommunfullmäktige**

Ansökan om dispens för ambulansverksamheten i Frostviken lämnas till  
Arbetstidsnämnden.

Diarienummer KS.2024.745

## Dispensansökan för ambulansverksamheten i Frostviken

Från och med 1 oktober 2023 gäller som huvudregel att alla medarbetare i kommuner och regioner ska få minst 11 timmars dygnsvila under varje 24-timmarsperiod. Detta handlar om att säkerställa ett lagstadgat minimiskydd. Möjligheten till undantag kan medges men är restriktivt och gäller enbart verksamhet som har till uppdrag att skydda liv, hälsa och säkerhet. Varje undantag förutsätter att det saknas möjlighet att klara bemanning på annat sätt.

Inom Strömsunds kommuns verksamheter finns ambulansverksamhet inom Närvård Frostviken. Idag finns åtta tillvidareanställda varav fem heltider och tre arbetar deltid (75%). Det är fortsatt svårt att rekrytera personal till området. För att kunna tillämpa arbetstidsdirektivet fullt ut behöver ambulansverksamheten tillgång till 10 heltidstjänster (ambulanssjuksköterska och ambulanssjukvårdare).

Från och med 1 februari 2024 beviljades arbetstidsnämnden Närvård Frostviken dispens från huvudregel under ett år (31 januari 2025). Ytterligare ansökan om dispens planeras från 1 februari 2025.

En förutsättning för att kunna ansöka om dispens är att beslut om att söka dispens har fattats av organisationens högsta ledning. Ansökan om dispens från arbetstidsdirektivet skickas till arbetstidsnämnden före 31 december 2024.

### Förslag till beslut i kommunstyrelsen

Kommunfullmäktige beslut

Ansökan om dispens för ambulansverksamheten i Frostviken lämnas till Arbetstidsnämnden.

### Beslut skickas till

Lars Kvemo, Närvård Frostviken

Ingela Sonidsson, Kommunledningsförvaltningen

2024-10-24

---

Diarienummer NVF.2023.31 700

## § 59 Dispensansökan

### Sammanfattning

Närvårdsnämnden beslutade 14 maj 2024 att uppdra åt Närvårdschefen att utvärdera förutsättningarna för ambulansens bemanning och utreda hur en patientsäker implementering av nya arbetstider kan genomföras på kort och lång sikt. Uppdraget skulle återredovisas 24 oktober 2024.

### Beskrivning av ärendet

Från den 1 februari 2024 gäller huvudregeln att alla medarbetare i kommuner och regioner ska ha minst elva timmars sammanhängande dygnsvila under varje 24 timmarsperiod och att arbetspass ska följas av dygnsvila. Närvård Frostviken sökte och fick dispens från dessa regler (Diarienummer: SKR 2023/023 19). Undantag kan medges för verksamheter som har uppdrag att skydda liv hälsa och säkerhet. Ambulansen i Frostviken var just en sådan verksamhet, bland annat på grund av den tre timmar långa resan till Östersunds sjukhus. Dispensen gäller för 24 timmars pass.

Ambulansen kunde dock inte bemannas med dessa 24 timmarspass från start. Innan de nya reglerna för dygnsvila infördes jobbade ambulanspersonalen 48 timmars pass via en lokal MBL förhandling från 2007 som möjliggjorde dubbeldygn. Hälften av de anställda pendlade tjugotalet mil, enkel resa, för att bemanna ambulansen. Hade Närvård Frostviken implementerat de nya reglerna från start hade ambulansen slutat att fungera. Detta eftersom 4 av de 8 anställda hade för avsikt att säga upp sig på grund av att det inte lönade sig att resa 30-50 mil, tur och retur, varje arbetsdag.

Närvård Frostviken arbetat med rekryteringar i syfte att stegvis övergå till de nya reglerna.

---

Justerare

Närvårdschefen redovisar att arbetet med rekrytering av ambulanspersonal sakta går framåt. Minst en nyrekrytering tros vara möjlig där den nyanställda kan jobba enkeldygn och på sikt följa det nya reglerna om dygnsvila. Beslut om att gå vidare med rekrytering inväntar besked från två medarbetare som är tjänstlediga från ambulansen.

### **Plan för patientsäker implementering av nya arbetstider på ambulansen**

1. Lång sikt: Målet är att så fort som det är möjligt, med hänsyn till patientsäkerheten, uppfylla EU:s arbetstidsregler.
2. Mellanlång sikt: Ett delmål är att uppfylla villkoren i dispensen och stegvis börja med 24 timmas pass för nyanställda och de anställda som kan.
3. Kort sikt: Ett första delmål är att fortsätta arbetet med rekrytering av nya medarbetare och för att på sikt uppfylla de nya arbetstidsreglerna. För tillfället har vi två tjänstlediga medarbetare som testar nya jobb närmare sina hem samt minst en person som är intresserad av att börja jobba på ambulansen i Frostviken.

### **Underlag till beslut**

Tjänsteskrivelse

### **Yrkande**

Ordförande yrkar att närvårdsnämnden ger närvårdschefen i uppdrag att arbeta vidare enligt planen för ambulansens bemanning och fortsätta en patientsäker implementering av nya arbetstiderna samt upprätta en ny dispensansökan och föreslå kommunfullmäktige att ansöka om dispens för ambulansverksamheten i Frostviken till arbetstidsnämnden

2024-10-24

---

## Närvårdsnämndens beslut

1. Närvårdsnämnden ger närvårdschefen i uppdrag att arbeta vidare enligt planen för ambulansens bemanning och fortsätta en patientsäker implementering av nya arbetstiderna.
2. Närvårdsnämnden ger närvårdschefen i uppdrag att upprätta en ny dispensansökan
3. Närvårdsnämnden föreslår kommunfullmäktige att ansöka om dispens för ambulansverksamheten i Frostviken till arbetstidsnämnden

## Beslutet skickas till

Närvård Frostviken

Kommunfullmäktige

Från: Morgan Olsson <morgan.olsson@stromsund.se>  
Skickat: den 3 december 2024 14:22  
Till: Linnea Fjellner <linnea.fjellner@stromsund.se>  
Ämne: Fwd: Zelim Ismailov

Hej

Se nedan.

Med vänliga hälsningar/Buerie heelsegigujmie

Morgan Olsson  
Ordförande Socialnämnden

morgan.olsson@stromsund.se

Vidarebefordrat mejl:

Från: Zelim Ismailov <zemaswed@gmail.com>  
Datum: 8 november 2024 08:39:29 CET  
Till: Morgan Olsson <morgan.olsson@stromsund.se>  
Ämne: Zelim Ismailov

Detta e-postmeddelande kommer från en avsändare utanför Strömsunds Kommun.  
Var försiktig med att klicka på länkar eller öppna bifogade filer om du inte vet att  
meddelandet är legitimt.

Hej Morgan.

Nu har jag flyttat till Tyskland och kommer inte att kunna delta i kommun politik.  
Därför ber jag dig att ersätta mig med någon annan.

MVH Zelim.

Från: Petra Monwell <petra.monwell@stromsund.se>  
Skickat: den 14 november 2024 14:55  
Till: Strömsunds kommun <kommun@stromsund.se>  
Ämne: Avsägelse

Hej!

Jag, Petra Monwell vill avsäga mig mitt uppdrag som ersättare i BKU.

Vänlig Hälsning

Petra Monwell



Diarienummer KS.2024.169 107

## **§ 235 Medborgarförslag om ett kommunalägt eventbolag**

Ett medborgarförslag om kommunalägt eventbolag har inkommit från Mikael Persson den 19 februari 2024. Kommunfullmäktige beslutade den 28 februari 2024 att överlämna förslaget till kommunstyrelsen för beredning.

Förslagsställaren föreslår att Strömsunds kommun bildar ett helägt event- och destinationsbolag i kommunen vid namn Heja Strömsund. Bolagets syfte ska vara att med iakttagande av kommunal likställighets- och självkostnadsprincip utveckla Strömsund till en attraktiv kommun. Bolaget ska tillsammans med olika aktörer samordna, leda, och eller stötta lokala arrangemang och därigenom öka intäkter för lokal handel och restauranger.

Strömsunds kommun bedömer i nuläget inte ha ekonomisk förutsättning att bilda och driva ett kommunalt event- och destinationsbolag.

Kommunen vill vidare inte konkurrera med andra möjliga privata aktörer men är positivt inställd till arrangemang i kommunen och privata arrangörer som vill driva och samordna dessa vilket bidrar positivt till kommunen och dess medlemmar.

### **Underlag till beslut**

AU § 202/2024

Tjänsteskrivelse

Medborgarförslag om kommunalägt eventbolag

### **Yrkande**

Ordföranden föreslår kommunstyrelsen besluta att avslå medborgarförslaget.

### **Kommunstyrelsens förslag till kommunfullmäktige**

Medborgarförslaget avslås

---

Diarienummer KS.2024.169

## Medborgarförslag om ett kommunalägt eventbolag

### Beskrivning av ärendet

Ett medborgarförslag om kommunalägt eventbolag har inkommit från Mikael Persson den 19 februari 2024. Kommunfullmäktige beslutade den 28 februari 2024 att överlämna förslaget till kommunstyrelsen för beredning.

Förslagsställaren föreslår att Strömsund kommun bildar ett helägt event- och destinationsbolag i kommunen vid namn Heja Strömsund. Bolagets syfte ska vara att med iakttagande av kommunal likställighets- och självkostnadsprincip utveckla Strömsund till en attraktiv kommun. Bolaget ska tillsammans med olika aktörer samordna, leda, och eller stötta lokala arrangemang och därigenom öka intäkter för lokal handel och restauranger.

Bolaget ska även tillse att arrangörer får stöd i tillståndsansökningar och därmed underlätta verksamheten samt bevaka och verka för arrangemang utanför centralorten. Bolaget ska även arbeta i samverkan med andra arrangörer och aktörer så att arrangemang möjliggörs samt verka för att kommunens egna anläggningar kan få ett ökat nyttjande.

Att driva ett kommunalt event och destinationsbolag skulle kunna argumenteras för att ligga inom den kommunala kompetensen enligt kommunlagen (2017:725). Att bilda och driva ett kommunalt bolag skulle dock innebära att kommunen bland annat skulle behöva nyrekrytera personal och från grunden administrera uppstarten av det nya bolaget. Strömsunds kommun bedömer i nuläget inte ha ekonomisk förutsättning att bilda och driva ett kommunalt event och destinationsbolag.

Kommunen vill vidare inte konkurrera med andra möjliga privata aktörer men är positiv inställd till arrangemang i kommunen och privata arrangörer som vill driva och samordna dessa vilket bidrar positivt till kommunen och dess medlemmar. Kommunen vill stötta och underlätta för

evenemangsarrangörer och ger idag möjlighet för arrangörer att söka marknadsföringsbidrag för framtida evenemang.

### **Förslag till beslut**

Kommunfullmäktiges beslut.

1. Kommunstyrelsen får till uppdrag att undersöka hur kommunen organisatoriskt med de resurser kommunen har kan stötta och underlätta för framtida arrangörer.
2. Medborgarförslaget anses därmed besvarat.

### **Ansvarig förvaltning och tjänsteperson**

Kommunledningsförvaltningen, Linnea Fjellner

# Medborgarförslag

Ärendenummer: #6335 | Inskickat av: MIKAEL PERSSON (signerad) | 2024-02-19 10:47

## ✓1. Inlämnat av

### Inlämnat av

#### För- och efternamn

MIKAEL PERSSON

#### Adress

#### Postnummer och ort

#### Telefon

#### E-postadress

#### Mobiltelefon

#### Notifieringar

Ankom: 2024-02-19 Ärende: KS.2024.169 Handling: 2063182

## ✓2. Förslag

### Rubrik på medborgarförslaget

Kommunalt ägt eventbolag

## Ditt förslag

Beskriv ditt förslag så utförligt du kan. Ju mindre kompletteringar som behövs i efterhand ju fortare kan du få ett besked om ditt förslag.

Min uppfattning är att de ideella krafterna som skapar många av de events i kommunen blir färre och färre. Eventen i kommunen är en viktig del i medborgarnas trivsel och skapar en ännu mer positiv bild av Strömsund som en plats att vilja leva i. Det är dessutom svårt för många arrangörer att samordna sina events. Det har krocken mellan Fjällsjömarknaden och Dundermarknaden visat i år. Det skulle vara en stor vinst att kunna samordna resurser i form av personal och marknadsföring till en plats och en kanal. Bolaget ska vara en motor för fortsatta arrangemang tillsammans med de duktiga ideella krafter som finns lokalt i kommunen.

Låt oss skapa:

Heja Strömsund. Ett event/destinationsbolag.

Förslag på ändamålet med bolagets verksamhet

Bolagets syfte är att med iakttagande av kommunal likställighets- och självkostnadsprincip utveckla Strömsund till en attraktiv kommun.

Bolaget ska tillsammans med olika aktörer samordna, leda, och eller stötta lokala arrangemang.

Bolaget ska därigenom öka intäkter för lokal handel och restauranger.

Bolaget ska tillse att arrangörer får stöd i tillståndsansökningar och därmed underlätta verksamheten.

Bolaget ska vara föredragande i kommunstyrelsens arbetsutskott i frågor rörande sponsring av olika arrangemang.

Bolaget ska även bevaka och verka för arrangemang utanför centralorten.

Bolaget ska ha ett lågt risktagande, arbeta i samverkan med andra arrangörer och aktörer så att arrangemang möjliggörs samt verka för att kommunens egna anläggningar kan få ett ökat nyttjande.

Bolaget ska inte förvärva eller äga fastigheter samt bedriva därmed förenlig verksamhet.

Likvideras bolaget skall dess behållna tillgångar tillfalla ägarna.

Heja Strömsund ska vara ett helägt kommunalt bolag.

### Finansiering

Bolaget finansieras genom inledningsvis verksamhetsbidrag. När ansvarig person är rekryterad bör externa samarbeten som kan generera extern finansiering undersökas.

## Förslag till beslut

?

### ✓3. Medgivande

Jag godkänner att mitt namn får publiceras på internet tillsammans med mitt förslag.

Ja

När kommunfullmäktige behandlar mitt förslag vill jag närvara

Ja, jag vill närvara

## Signering

Följande parter har signerat detta ärende.

**Namn:** MIKAEL PERSSON

**Person ID:**

**Datum:** 2024-02-19 10:47

**Signerad checksumma:**

# Medborgarförslag

Signeringsunderlag

## ✓1. Inlämnat av

**Inlämnat av**

**För- och efternamn**

Elisabet Sjölin

## ✓2. Förslag

**Rubrik på medborgarförslaget**

ÅTERVINNING

**Ditt förslag**

Beskriv ditt förslag så utförligt du kan. Ju mindre kompletteringar som behövs i efterhand ju fortare kan du få ett besked om ditt förslag.

Funderar på varför "man" har valt att placera återvinningsbehållare för glas vid kyrkan. Otroligt opassande, arkitektonisk disharmoni, om det nu inte är en praktisk fråga att underlätta för kyrkans personal när nattvardsvinets buteljer ska återvinnas....

Lika opassande är det med dito placering vid infarten till Hjalmar Strömerskolan...tänker att det borde finnas alternativa placeringar som inte ligger precis i blickfånget men som är tillgängligt, någonstans bakaför eller ommapå.

## **Förslag till beslut**

Flytta återvinnsbehållarna!

### **✓3. Medgivande**

**Jag godkänner att mitt namn får publiceras på internet tillsammans med mitt förslag.**

Ja

**När kommunfullmäktige behandlar mitt förslag vill jag närvara**

Nej, jag vill inte närvara



STRÖMSUNDS KOMMUN  
Kommunstyrelsen  
2024-12-03  
Dnr \_\_\_\_\_ Dp \_\_\_\_\_

STRÖMSUNDS KOMMUN  
Kommunstyrelsen  
2024-12-03  
Dnr \_\_\_\_\_ Dp \_\_\_\_\_

## Strömsunds kommun (Kommun ullmäktige) Strömsund

### Medborgarförslag

Önskar på detta sätt påtala ett möjligt behov (el. kanske en exteriör förbättring) genom offentlig väggmålning.

Att smycka den offentliga miljön är ju inget nytt men äger likafullt sin grund. Goda lokala exempel finns redan, växlande mellan rel. historiska erinringar och rent abstrakta konstverk. De mer kommersiella yttringarna behöver inte kommenteras.

Exempel på befintliga konstverk finns vid cirkulationsplatsen/korsningen Brogatan - Bredgårdsgatan (Green Raven idag) och på samma huskropps södra gavel (Stortorget). Där återfinns muralmålningen på båten Virgo resp en mosaik föreställande bron över Strömssundet.

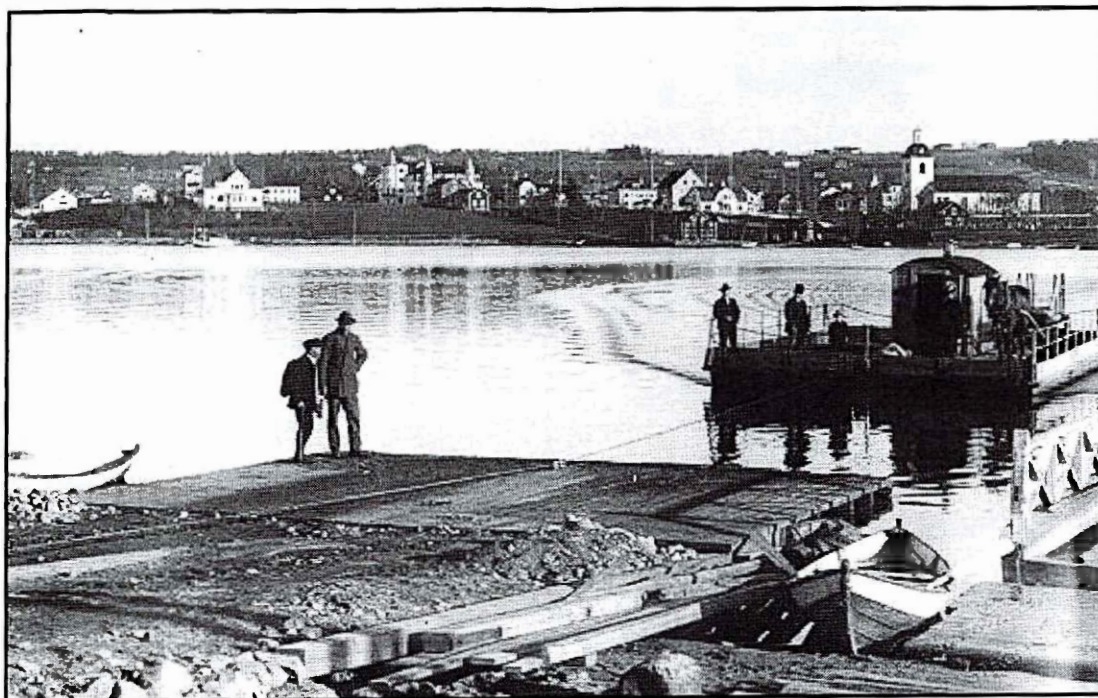
Förslag: Låt någon, t ex virgomålningens skapare, göra ett för Flata lika passande eller angeläget motiv på den tomma fasaden längs Brogatan mitt emot Ingo-macken. För att då påvisa sundets tidiga betydelse för behövlig kommunikation och ett välkomnande till tätorten kan en målning av gångna tiders färja (fram till 1956) med kyrkan och något av samhället i bakgrunden passa. Färjan fångas då från Näsviken med Flata och "Bygda" som bakgrund /skyline.

Sådana gamla bilder på färjedriften finns, bl a på <flata.net> och rimligen på Hembygdsgårdens kansli.

Vi är flera som pratat om denna möjlighet och dessutom hört många uppskattande ord om informationen och målningen av Virgo från besökare. Ser gärna att detta kan förverkligas (till en i sammanhanget ringa kostnad) och möjligen slippa grafittiliknande färgkaskader utan egentlig tradition och förankring i handelsplatsen Flata, dvs Strömsund.

Med vänlig hälsning Gm \_\_\_\_\_

CARL-AXEL OLOFSSON  
K.



ovan ett foto av färjeförbudelsen m/n Näsriken  
och centhata stromsund (Plata).  
Andra fanns, också från nyd senare tid.

Diarienummer KF.2024.147

## Delgivningar

1. Redovisning av ej besvarade motioner, datum för anhängiggörande inom parentes.
  - Motion om fysisk aktivitet i skolorna (12 juni 2024). Under beredning i barn-, kultur- och utbildningsutbildningsnämnden. Planeras att beslutas om i kommunfullmäktige 26 februari 2025.
  - Motion om att redovisa orsaker till personalomsättning (18 september 2024). Under beredning hos kommunstyrelsen.
2. Redovisning av ej besvarande medborgarförslag, datum för anhängiggörande inom parentes.
  - Medborgarförslag om ett kommunalägt eventbolag (28 februari 2024). Besvaras i kommunfullmäktige 11 december 2024.
  - Medborgarförslag om installation av minivindkraftsverk (12 juni 2024). Under beredning hos kommunstyrelsen.
  - Medborgarförslag om etablering av en väntplats i Strömsund (12 juni 2024). Under beredning hos kommunstyrelsen.
  - Medborgarförslag om gatubelysning genom Sörviken (12 juni 2024). Under beredning hos kommunstyrelsen.
  - Medborgarförslag om att begränsa spridningen av invasiva arter (18 september 2024). Under beredning hos miljö- och byggnämnden.
  - Medborgarförslag om gratis busskort (18 september 2024). Under beredning hos kommunstyrelsen.
  - Medborgarförslag om att upprätta spelokal (18 september 2024). Under beredning i barn-, kultur- och utbildningsutbildningsnämnden.
  - Medborgarförslag förbättring av campingplatsanläggningar och tömning av husbiltoaletter (18 september 2024). Under beredning hos kommunstyrelsen.
  - Medborgarförslag Lucka på containers vid återvinningsstationerna (18 september 2024). Under beredning hos kommunstyrelsen.
  - Medborgarförslag Gratis busskort till ungdomar (18 september 2024). Under beredning hos kommunstyrelsen.

- 
- Medborgarförslag - Mjölkfritt smörgåsmargarin till kommunens skolbarn (18 september 2024). Under beredning hos kommunstyrelsen.
  - Medborgarförslag - Outnyttjade lokaler Strömbacka (18 september 2024). Under beredning hos socialnämnden.
  - Medborgarförslag om app för marknadsföring av aktiviteter i kommunen (18 september 2024). Under beredning hos kommunstyrelsen.
  - Medborgarförslag om bowlinghall (13 november 2024). Under beredning hos barn-, kultur- och utbildningsnämnden.
  - Medborgarförslag om låsbara skåp i simhallen (13 november 2024). Beslut om delegation till barn-, kultur- och utbildningsnämnden.
  - Medborgarförslag om isbana på Hempan (13 november 2024). Under beredning hos barn-, kultur- och utbildningsnämnden.
  - Medborgarförslag om tillfällig omplacering vid sjukskrivning (13 november 2024). Under beredning hos kommunstyrelsen.
  - Medborgarförslag om sagostig (13 november 2024). Under beredning hos barn-, kultur- och utbildningsnämnden.
3. Redovisning från kommunledningsförvaltningen över medel i kommunfullmäktiges anslag för oförutsedda behov.
- |  |                       |
|--|-----------------------|
| Budget 2024                                | 1 000 000 kronor      |
| Strömsunds Turism - justering bokslut 2023 | -328 000 kronor       |
| <b>Återstår</b>                            | <b>672 000 kronor</b> |
1. Jämtlands Räddningstjänstförbund protokoll §§ 35 - 40, 15 november 2024.
  2. Kommunalförbundet partnerskap inland, Akademi Norr - Delårsrapport januari - augusti 2024.
  3. Inlandskommunerna Ekonomisk Förening (IEF) protokoll §§ 85 - 102, 30 oktober 2024.

## **Förslag till beslut**

Delgivningarna läggs till handlingarna.

## **Ansvarig förvaltning och tjänsteperson**

Kommunledningsförvaltningen, Linnea Fjellner