

www.pwc.se

Ansvarsutövande 2015

Strömsunds kommun

Linda Marklund

Martin Gandal

April 2016

pwc

Inledning

Bakgrund

Av kommunallagen och god revisionssed följer att revisorerna årligen ska granska alla styrelser och nämnder.

Kommunstyrelse och facknämnder ska förvalta och genomföra verksamheten i enlighet med fullmäktiges uppdrag, lagar och föreskrifter.

Revisionsfråga och revisionskriterier

Granskningen syftar till att besvara följande revisionsfråga:

- Vidtar nämnden/styrelsen tillräckliga åtgärder för att styra, följa upp, kontrollera och rapportera tilldelat uppdrag?

I tid avgränsas granskningen till verksamhetsåret 2015.

Metod

- Analys av sammanträdesprotokoll och bokslut 2015.
- Dialog med styrelse och nämnder.

Granskningsiakttagelser

1

PwC

2016-04-08

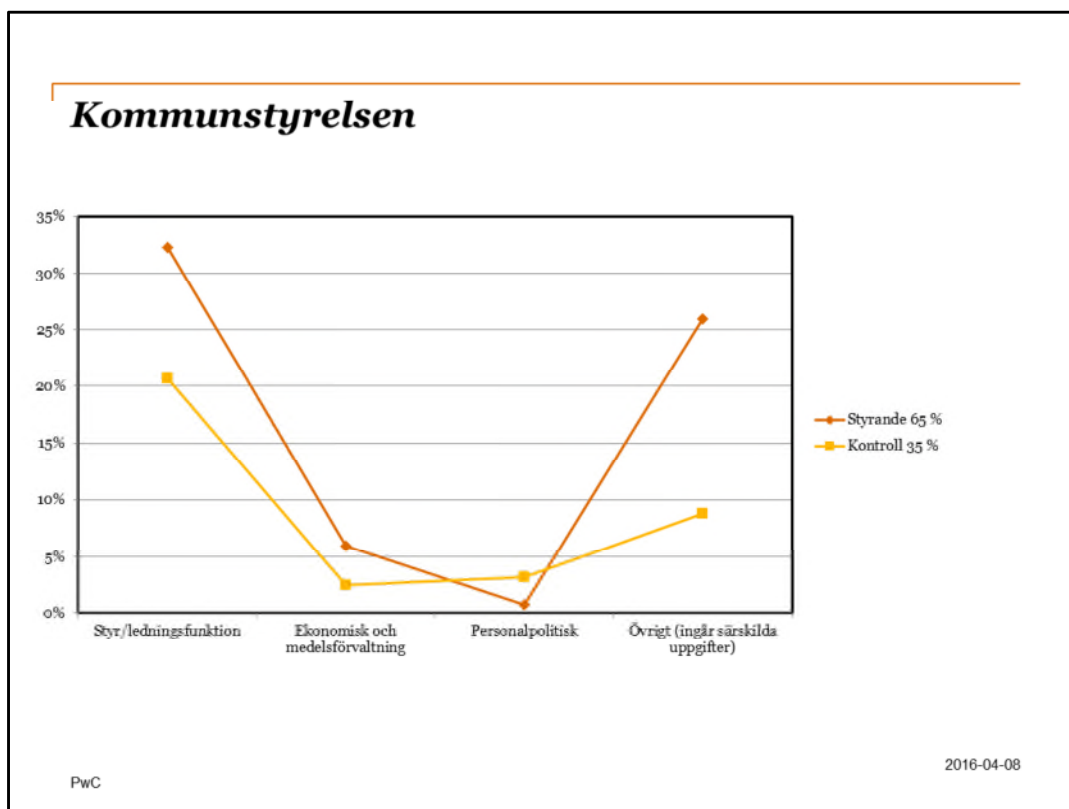
Kommunstyrelsen

- | | |
|---|--|
| <ol style="list-style-type: none">1. Information om flyktingsituationen.2. Uppföljning av program inflyttning och integration, tillgänglighet. Aktivitetsplaner.3. SCB:s medborgarundersökning. KKiK uppföljning.4. Riktlinjer för arbete med rehabilitering.5. Arbetsmiljö (skolor).6. Arbetsmarknadsenheten.7. Personalrekrytering. | <ol style="list-style-type: none">8. Förändringar inom kostverksamheten.9. Ny idrottshall.10. Budget-/prognosverktyg. Minska rapporteringar.11. Prognos ekonomi (aug): Per verksamhet, FUF, VA.
Utfall ekonomi 2015: +5,4 mnkr.12. Varierad måluppfyllelse för de som mäts. Åtgärder anges.
Utfall verksamhetsmål 2015: 8 av 15 mål uppnås. Måluppfyllelse = 53 %. |
|---|--|

PwC

2016-04-08

1. Flyktingsituationen: Enligt styrelsen kämpar de med att ordna boenden till ensamkommande flyktingbarn samt övriga asylsökande. Har fått 30 mnkr i extra statsbidrag för detta. Ska täcka vissa kostnader 2015 men även räcka för vissa satsningar år 2016. Blä övervägs en satsning på utökad SFI för asylsökande.
2. När det gäller program för inflyttning och integration har alla verksamheter fått i uppdrag att ta fram dessa. Styrelsen följer kontinuerligt upp detta.
3. SCB och KKiK (Kommunernas Kvalitet i Korhet) – används av styrelsen för uppföljning men även för styrning. Förvaltningarna får i uppdrag att förbättra vissa områden utifrån resultatet av uppföljningen.
4. Riktlinjer för rehabilitering: Kommunövergripande riktlinjer. Styrelsen arbetar för att förtydliga nämndernas ansvar för arbetsmiljöfrågor. Styrelsen har även för avsikt att fokusera på chefskapet (via tex utbildning) för att på så vis förbättra arbetsmiljön.
5. Arbetsmiljön på skolor: 2 arbetsmiljöanmälningar under året. Har arbetat för att åtgärda dessa. Den senaste anmälan har dragits tillbaka. Personalchefen har avskedats under året. Anledningen var blä att styrelsen upplevde att de inte fick tillräckliga underlag och handlingar som efterfrågats.
6. Arbetsmarknadsenheten: Diskussioner om vart enheten ska ligga (organisatoriskt) har förts. Ännu har inget beslut fattats i frågan. Förvaltningschefen har varit hårt ansatt, därav försening.
7. Personalrekrytering kommer att bli en viktig fråga för styrelsen framöver. Styrelsen har efterfrågat rekryteringsstrategi men ej fått detta.
8. Förändringar inom kostverksamheten kommer att ske. Har ett tillagningskök i varje kommunal. Beslutet ej genomfört än.
9. Ny idrottshall: Styrelsen är enig om att detta ska genomföras men inte hur det ska ske eller omfattningen. Hoppas på beslut under 2016.
10. Budget-/prognosverktyg: Styrelsen ska effektivisera och förbättra prognoserna. Minskat rapporteringstillfällen för att underlätta detta.
11. Prognos lämnas ej på totalnivå utan per verksamhet. Styrelsen räknar med ett överskott för 2015. Enligt årsredovisningen har verksamheten under år 2015 bedrivits med ett överskott mot budget på + 5,4 mnkr.
12. Vid vår träff med styrelsen prognostiseras varierad måluppfyllelse för år 2015. Styrelsen tror ej att alla mål kommer att nås. Framförallt målet om lokaleffektiviseringar då lokaler behövs för flyktingar. Av årsredovisning 2015 framgår att 8 av styrelsens 15 mål har uppnås. Måluppfyllelse = 53 %.



Granskningen visar att kommunstyrelsen i högre grad styr än kontrollerar inom sitt verksamhetsuppdrag. Vid vår träff med styrelsen var de själva av uppfattningen att de var bättre på att styra än kontrollera. Styrelsens representanter uppger att uppföljning är ett utvecklingsområde. Anledningen till att personalfrågor fått så lite fokus i år uppges bero på den tidigare personalchefen.

Vi noterar att skillnaden mellan styrelsens styrning och kontroll är störst inom området "övrigt". Inom denna kategori finns många ärenden om IT- infrastruktur. Även gymnasieskolan, vuxenutbildningsfrågor, SFI, vatten-avlopp, gator, vägar och renhållning samt färdtjänst, EU-projekt, kostverksamhet, m.m.

Vi rekommenderar att styrelsen reflekterar över om relationen mellan styrelsens styrning och kontroll är väl avvägd.

Kommunstyrelsen

Nämnd:	BKU	KS	NNF	MoB	SN
Beslut:					
Styrande	53 %	65 %	23 %	41 %	27 %
Kontroll	47 %	35 %	77 %	59 %	73 %

BKU = Barn-, kultur- och utbildningsnämnden
NNF = Närvårdsnämnden Frostviken
KS = Kommunstyrelsen
MoB = Miljö- och byggnämnd
SN = Socialnämnden

Nyckeltal	Kommunstyrelsen	Kommunen
Antal sammanträden:	10	7,4
Snitt antal ärenden per sammanträde:	26,5	18
Snitt tid per sammanträde (minuter):	418,5	383,5
Snitt tid per ärende (minuter):	15,8	21

Granskningen av styrelsens sammanträden visar att styrelsen har fler ärenden per sammanträde än snittet för kommunens nämnder. Styrelsen har även relativt långa sammanträden men låg snitttid per ärende. Vid vår träff med styrelsen uppger styrelsens representanter att de tycker att de är väl förberedda vid mötena och får mycket information vilket gör att beslutsfattandet går lätt. De upplever också att de oftast är överens. Styrelsen upplever sina möten som effektiva.

Barn-, kultur och utbildningsnämnden

- | | |
|--|---|
| <ol style="list-style-type: none">1. Revidering av IK-plan och delegationsordning. Uppföljning.2. Utredningsuppdrag: Framtidens skola3. Flera temporära förskolelösningar i Strömsund4. Begär tilläggsanslag från KS för provisoriska förskolelösningar5. Stort fokus på elevernas resultat och efterlyser analys och åtgärder | <ol style="list-style-type: none">6. Ny resursfördelningsmodell för 20167. Kultur, fritid, Skolbiblioteksplan.8. Utfall ekonomi 2015: -2 mnkr.9. Utfall verksamhetsmål 2015: Eventuellt 1 av 8 mål uppfyllt. Måluppfyllelse: Ev. 13 %. |
|--|---|

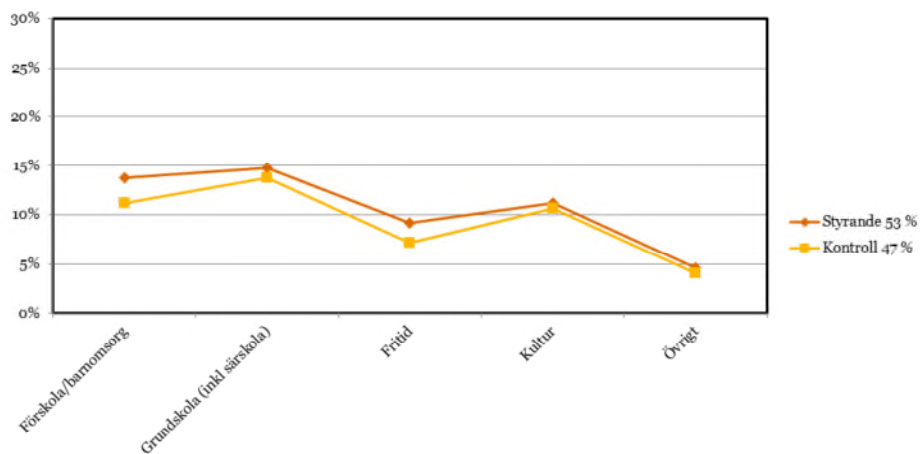
PwC

2016-04-08

1. Nämnden har reviderat sin internkontrollplan utifrån resultatet av ansvarsutövande granskningen för år 2014. Nämnden har även en ny internkontrollplan samt delegationsordning. Initerat översyn av delegationsordning efter påpekande från revisionen. När det gäller uppföljning läggs alla arbetsutskottsmöten ute på enheterna för att nämnden ska få bra information och dialog med verksamheterna.
2. Utredningsuppdrag: Framtidens skola. Uppdraget rör främst centralorten Strömsund. Tittar på lokaler och personal försöker hitta samordningseffekter. Arbetet är påbörjat på förvaltningsnivå men har avstannat pga sjukdom. Arbetsgruppen ska nu återupptas. Den stora tillströmningen av nyanlända elever har också påverkat förutsättningarna. Nämnden erbjuder allmän förskola till de nyanlända familjerna. Skolinspektionen säger att alla barn måste behandlas lika. Kommunen får bara ersättning från migrationsverket för barn från 3 år. Delredovisning av utredningsuppdraget till nämnden i oktober.
3. Nämnden arbetar för att hitta bra permanenta lokaler för förskolor i Strömsunds tätort. Historik: Har öppnat tre temporära förskoleavdelningar. (pågått i fyra år). Detta har föranlett underskott och nämnden har inte fått kompensation för detta. Förskoleverksamheten har därför delvis fått finansieras av grundskolan. Nu i höst har det kommit många asylsökande familjer. Detta har också krävt extra resurser. Har en bemanningsenhet som hjälper till att skaffa personal till förskolorna. Ny enskild förskola i tätorten Strömsund.
4. Nämnden har begärt tilläggsanslag hos Kommunstyrelsen för provisoriska förskolor som inte fått finansiering samt för förskolechef, som tillsatts utifrån arbetsmiljöproblem.
5. Nämnden har satt fokus på elevernas resultat och efterlyser analys och åtgärder med anledning av detta.
6. Ny resursfördelningsmodell har införts och den är justerad inför år 2016. Inre och yttre verksamhet. Majoriteten av resurserna går till skolpeng, utifrån "kategorier" fördelas resurser till skolorna (socioekonomiska faktorer såsom försörjningsstöd, föräldrars utbildningsbakgrund, utländsk bakgrund mm). Det finns även en omställningspott (fördelas utifrån skillnader i barn/elevantal mellan terminerna) samt bevarandebidrag till Frostvikens skola o Hoting/Backe förskola.
7. Nämnden har upprättat en ny skolbiblioteksplan. Inom kultur- och fritidsområdet kan nämnas att fritidsgården Pelaren öppnats. Kulturskolan expanderar. Skapande skola – får statliga medel för att erbjuda detta i skolan.
8. Vid bokslut 2014 redovisade nämnden -4 mnkr, enbart personalkostnader, flera nya förskoleavdelningar. Nämnden uppger att de därför ligger fel i nivå vid ingången till 2015 och att alla kostnader inte är finansierade. Nämnden betonar rektors ansvar att hålla budget och prioritera inom ram. Knappt 2 mnkr i underskott inom förskolan (fler barn, fler elever o ökade personalkostnader för skolår 7-9). Nämnden uppger att de följer upp ekonomin mer detaljerat nu. Kommunstyrelsen har personalansvaret och nämnden har enligt uppgift ansvar för arbetsmiljöarbetet. Nämnden uppger att de fick en kostnad på ca 0,5 miljon för konsulttjänst initerad från företagshälsan 2015. Detta är lyft med kommunalrådet. Har öppnat ny förskola i Rossön pga ökat tryck på platser. Har fått en kommunpott på 30 mnkr samt en skolpott på 3,8 mnkr för ökat asylmottagande. Dessa pengar är inte beaktade i prognosen. Nämnden kommer även få ca 5,8 mnkr som fördelas ut till områdena utifrån antal nyanlända per 1 januari 2016.
9. Av årsredovisning 2015 framgår att endast 1 av nämndens 8 målsättningar (troligen) uppfylls. Övriga målsättningar är inte uppfyllda (rött). Måluppfyllelse = eventuellt 13 %.

Vår bedömning är att nämnden bör arbeta för att öka den verksamhetsmässiga måluppfyllelsen. Då nämnden redovisar såväl negativt ekonomiskt utfall som mycket låg måluppfyllelse kan detta indikera låg effektivitet i verksamheten.

Barn-, kultur och utbildningsnämnden



PwC

2016-04-08

Granskningen visar att nämnden styr och kontrollerar sitt verksamhetsuppdrag i ungefär lika stor utsträckning, vilket kan indikera god balans mellan styrning och kontroll. Mest styrning och kontroll sker inom grundskolan och förskola/barnomsorg och något mindre inom de frivilliga verksamheterna.

Barn-, kultur och utbildningsnämnden

Nämnd:	BKU	NNF	KS	MoB	SN
Beslut:					
Styrande	53 %		65 %	41 %	27 %
Kontroll	47 %		35 %	59 %	73 %

BKU = Barn-, kultur- och utbildningsnämnden
 NNF = Närvårdsnämnden Frostviken
 KS = Kommunstyrelsen
 MoB = Miljö- och byggnämnd
 SN = Socialnämnden

Nyckeltal	Barn-och utbildningsnämnden	Kommunen
Antal sammanträden:	7	7,4
Snitt antal ärenden per sammanträde:	16,6	18
Snitt tid per sammanträde (minuter):	415,7	383,5
Snitt tid per ärende (minuter):	25,1	21

PwC

2016-04-08

Granskningen visar att nämnden i snitt har något färre ärenden per sammanträde än snittet för övriga nämnder. Nämnden har dock något längre sammanträden och snitttiden per ärende är högre. Detta kan ha flera orsaker tex; mer komplicerade ärenden eller att ärendena inte är tillräckligt beredda eller att mycket kompletterande diskussioner och information behövs vid sammanträdena. Vi lämnar ingen bedömning utan nämnden kan själva reflektera över detta och i vilken utsträckning sammanträdena känns effektiva.

Miljö- och byggnämnden

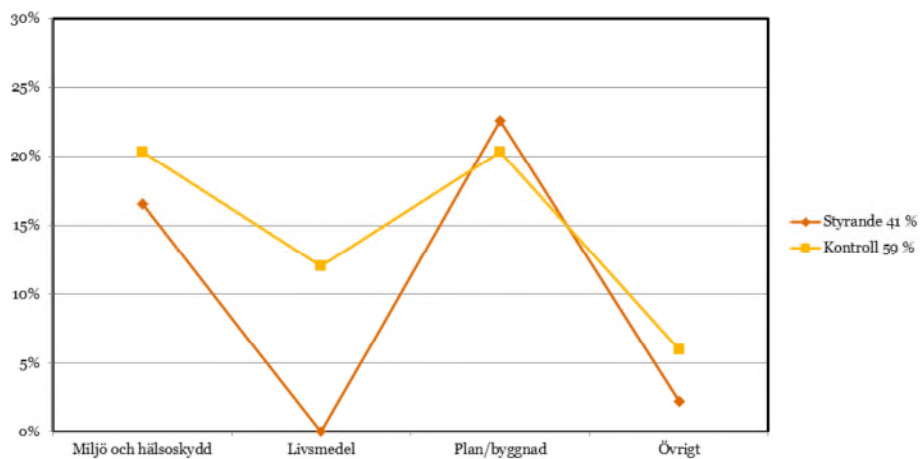
1. Internkontroll. Information.
2. Översyn av detaljplaner. Riktlinjer; vård av byggnader och tomter samt handläggning av bygglovsärenden.
3. Aktivitetsplan för inflyttning och integration. Handlingsplan CEMR.
4. Information och prognos, ekonomi och verksamhetsmål.
5. KKiK. Mål 2016.
6. Kontrollplan livsmedel, miljö, plan- och bygg
7. Utfall ekonomi 2015: + 0,4 mnkr.
8. Utfall verksamhetsmål 2015: 3 av 6 mål uppfylls. 2 utvärderas inte. Måluppfyllelse: 75 %.

PwC

2016-04-08

1. Nämnden har under året vid ett flertal tillfällen följt upp genomförda kontroller enligt fastställd internkontrollplan. Nämnden har också informerats om gällande lagstiftning, tillsynsplaner mm.
2. Nämnden har beslutat att göra en översyn av kommunens detaljplaner då flera av dessa är inaktuella. Nämnden har även reviderat riktlinjer för vård av byggnader och tomter samt upprättat rutiner för handläggning av bygglovsärenden för tillfälliga anläggningsboenden.
3. "Aktivitetsplan för inflyttning och integration" har antagits av nämnden. Aktivitetsplanen har sin utgångspunkt i kommunens övergripande program för inflyttning och integration. Nämnden har även antagit "Handlingsplan för arbete utifrån artiklarna i CEMR:s deklaration för jämställdhet.
4. Nämnden har varje tertiäl fått information om prognostiserat ekonomiskt utfall samt utfall för uppsatta verksamhetsmål. Uppföljningen har i detta avseende utvecklats jämfört med föregående år.
5. Nämnden har tagit del av resultat av KKiK (Kommunernas Kvalitet i Korshet). Nämnden beslutar att istället för att utgå från dessa i sitt kvalitetsarbete fortsätta med det man påbörjat i verksamheten. Nämnden har även fastställt inriktnings- och effektmål för 2016.
6. Nämnden har fastställt kontroll-/tillsynsplaner inom områdena; livsmedel, miljö samt plan- och bygg.
7. Av årsredovisningen framgår att nämnden under år 2015 bedrivit verksamheten med ett överskott på + 0,4 mnkr.
8. Av årsredovisning 2015 framgår att 3 av nämndens 6 fastställda mål har uppnåtts under året. 2 målsättningar har inte utvärderats. Måluppfyllelse för de mål som utvärderats = 75 %.

Miljö- och byggnämnden



PwC

2016-04-08

Granskningen visar att nämnden i något högre utsträckning kontrollerar än styr sin verksamhet. Nämndens styrning varierar mycket mellan de olika verksamhetsområdena. Flest antal ärenden av styrande art återfinns inom områdena "plan/byggnad" samt "miljö- och hälsoskydd". Vi rekommenderar att nämnden reflekterar över om relationen mellan nämndens styrning och kontroll inom de olika verksamhetsområdena är väl avvägd.

Miljö- och byggnämnden

Nämnd:	BKU	NNF	KS	MoB	SN
Beslut:					
Styrande	53 %		67 %	41 %	27 %
Kontroll	47 %		33 %	59 %	73 %

BKU = Barn-, kultur- och utbildningsnämnden
 NNF = Närvårdsnämnden Frostviken
 KS = Kommunstyrelsen
 MoB = Miljö- och byggnämnd
 SN = Socialnämnden

Nyckeltal	Miljö och byggnämnden	Kommunen
Antal sammanträden:	6	7,4
Snitt antal ärenden per sammanträde:	16	18
Snitt tid per sammanträde (minuter):	354,2	383,5
Snitt tid per ärende (minuter):	23	21

PwC

2016-04-08

Granskningen visar att nämnden har något färre antal ärenden per sammanträde än snittet för kommunen. Snitttiden per sammanträde är också lägre än snittet. Däremot är snitttiden per ärende högre än snittet för kommunens nämnder. Det sistnämnda kan ha flera orsaker tex; mer komplicerade ärenden eller att ärendena inte är tillräckligt beredda eller att mycket kompletterande diskussioner och information behövs vid sammanträdena. Vi lämnar ingen bedömning utan nämnden kan själva reflektera över detta och i vilken utsträckning sammanträdena känns effektiva.

Socialnämnden

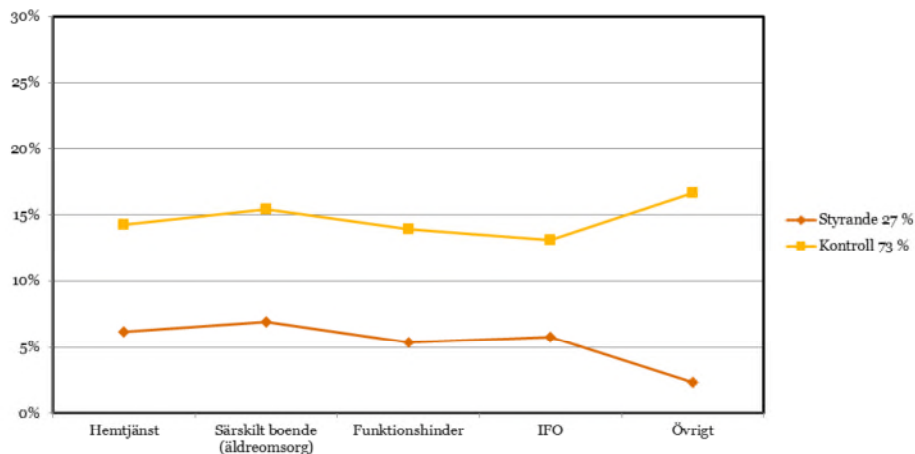
1. Internkontrollen.
2. Åtgärder m a a Matpolicy
3. Ej verkställda beslut.
4. Bemanning och sjuktalet.
5. Bemanningenheten.
6. Den ekonomiska utvecklingen, fortsatt "underfinansiering" IFO? Äldreomsorgens utveckling? Tilläggsanslag från KF?
7. Utfall ekonomi 2015: -5,3 mnkr.
8. Utfall verksamhet 2015: 4 av 10 mål uppfylls. 3 utvärderas inte. Måluppfyllelse: 57 %.

PwC

2016-04-08

1. Diskussion med nämnden om styrning, uppföljning och intern kontroll. Nämnden upplever att de följer frågor löpande, exempelvis nattfasta fyra gånger under förra året, och SIP (Samordnad Individuell Plan).
2. Matpolicy: Nämnden har vid ett flertal tillfällen under året behandlat nämndens matpolicy. Nämnden har följt upp hur denna följts i verksamheterna. Det har varit problem med att få rutinerna för nattfasta att fungera tillfredsställande.
3. Ej verkställda beslut: Nämnden uppger att de inte har några problem med att verkställa beslut om särskilt boende, men medborgarna tackar ofta nej till plats som ligger i fel tätort/kommundel. Det kan vara svårigheter att tillsätta kontaktperson/kontaktfamilj, att hitta någon som passar.
4. Nämnden upplever störst personalbrist på barn- och familjsidan. Socialtjänsten hinner inte alltid göra alla insatser i rätt tid, exempelvis utredningar eller övervägande av tidigare placeringar. Personalen har rätt till heltid. Nämnden följer arbetssituationen med delade turer. Sjukfrånvaron för yngre medarbetare, orsaker till detta har diskuterats. Behöver även analysera skillnader inom kommunen. Under 2015 tillsattes en ny tf förvaltningschef.
5. Nämnden hade höga förväntningar på bemanningenheten. Att många vikarier skulle vara fast anställda. Men det blev inte så. Personalen rings in när det finns behov. Förvaltningschefen arbetar för att få fasta vikarier.
6. Nämnden redovisade -14,5 mnkr för år 2014. Nämnden förändrade budgeten inför 2015. De antog ett bemanningstal för särskilda boenden, vilket varierade stort tidigare. Bemanningstalet bestämdes till 0,63 personal/boendeplats (för dagbemanning). Under 2015 har inte bemanningstalet fått full effekt. Under 2014 påbörjades ett uppdrag att se över organisationen. (på uppdrag av kommunchefen). Organisationsförändring skedde i juni/juli – nu finns fem distrikt med distriktschef samt enhetschef för särskilt boende respektive hemtjänsten. Det finns ingen som är samlad chef för hemtjänst respektive särskilt boende. Nämnden tittade även på Individ- och Familjeomsorgen och alla placeringar och kom fram till att verksamheten var underfinansierad. Nämnden omfördelade därför medel mellan verksamheterna (från IFO till äldreomsorg). I september har nämnden begärt tilläggsanslag på 8,6 mnkr. För 2016: prognostiserar nämnden ett underskott på -3 mkr (inkl 4 mkr för äldreomsorgssatsning). Det är ett kärt ekonomiskt läge för äldreomsorgen nu. Nämnden har börjat göra värdtyngsmätningar nu och de har dragit slutsatsen att de har den personal de behöver utifrån dessa mätningar.
7. Nämnden redovisar för 2015 ett underskott på -5,3 mnkr.
8. Av årsredovisning 2015 framgår att 4 av nämndens 10 målsättningar uppfyllts. 3 målsättningar utvärderas inte i årsredovisningen. Måluppfyllelse för de mål som utvärderas är 57 %.

Socialnämnden



PwC

2016-04-08

Granskningen visar att nämnden i betydligt högre grad kontrollerar än styr inom sitt verksamhetsuppdrag. 73 % av nämndens ärenden år 2015 har varit av kontrollerande art. Styrning- och kontrollärendena är relativt jämnt fördelad mellan nämndens ansvarsområden. Vi rekommenderar att nämnden reflekterar över om relationen mellan nämndens styrning och kontroll är väl avvägd.

Socialnämnden

Nämnd:	BKU	NNF	KS	MoB	SN
Beslut:					
Styrande	53 %		67 %	41 %	27 %
Kontroll	47 %		33 %	59 %	73 %

BKU = Barn-, kultur- och utbildningsnämnden
NNF = Närvårdsnämnden Frostviken
KS = Kommunstyrelsen
MoB = Miljö- och byggnämnd
SN = Socialnämnden

Nyckeltal	Socialnämnden	Kommunen
Antal sammanträden:	9	7,4
Snitt antal ärenden per sammanträde:	13,7	18
Snitt tid per sammanträde (minuter):	393	383,5
Snitt tid per ärende (minuter):	28,8	21

Granskningen visar att nämnden har färre ärenden än snittet för kommunens nämnder. Nämnden har något längre sammanträden och även längre snitttid per ärende än snittet för kommunen. Detta kan ha flera orsaker tex; mer komplicerade ärenden eller att ärendena inte är tillräckligt beredda eller att mycket kompletterande diskussioner och information behövs vid sammanträdena. Vi lämnar ingen bedömning utan nämnden kan själva reflektera över detta och i vilken utsträckning sammanträdena känns effektiva.

Närvårdsnämnd Frostviken

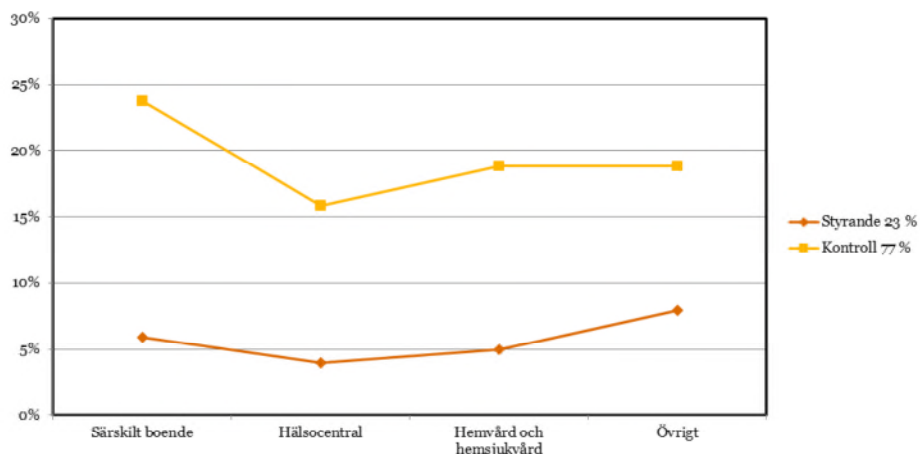
1. Internkontroll.
Ekonomiprognoser.
2. Uppföljning av genomförda kvalitetsmätningar.
3. Arbetsmiljö Levinsgården vid varje sammanträde.
4. Mål och mått.
5. Patientsäkerhetsberättelse.
6. Program för våld i nära relationer, aktivitetsplan.
7. Utfall ekonomi 2015: + 0,5 mnkr.
8. Utfall verksamhet 2015: 2 av 4 mål uppnås. Måluppfyllelse: 50 %.

PwC

2016-04-08

1. Granskningen visar att nämnden fastställt internkontrollplan och även följer resultatet av genomförda kontroller. Nämnden får även täta ekonomiprognoser. Nämnden har under hela år 2015 prognostiserat ett underskott.
2. Nämnden har tagit del av resultatet av kvalitetsmätningar som genomförts vid några tillfällen under året. Nämnden fattar inga aktiva beslut utifrån denna information.
3. Nämnden har vid varje sammanträde under året fått information om arbetsmiljön vid Levinsgården.
4. Nämnden har diskuterat mål 2016 och efter detta fastställt inriktnings- och effektmål för 2016. Nämnden har även diskuterat mått i form av KKiK (Kommunernas Kvalitet i Korhet) och i samband med detta uppdragit till förvaltningen att ta fram underlag för fortsatt diskussion om detta.
5. Nämnden har under granskningsperioden behandlat patientsäkerhetsberättelse för år 2014 och 2015. Patientsäkerhetsberättelsen ger bla information om avvikelser i verksamheten.
6. Nämnden har under året reviderat program för våld i nära relationer samt fastställt aktivitetsplan utifrån den kommunövergripande tillgänglighetsplanen och programmet för inflyttning och integration.
7. Av årsredovisningen framgår att nämnden under året bedrivit verksamheten med ett överskott på 0,5 mnkr.
8. Utfall verksamhetsmål: 2 av de 4 målsättningar som utvärderas i årsredovisningen uppnås. Måluppfyllelsen är därmed 50 %.

Närvårdsnämnd Frostviken



PwC

2016-04-08

Granskningen visar att nämnden i betydligt högre grad kontrollerar än styr inom sitt verksamhetsuppdrag. 77 % av nämndens ärenden år 2015 har varit av kontrollerande art. Ärenden av styrande art är flest inom verksamhetsområdet "särskilda boenden". Mycket av uppföljningen är verksamhetsprognoser och ärenden rörande lokaler för ambulansverksamhet och hälsocentral. Det är även en hel del ärenden som rör arbetsmiljön på Levinsgården. Vi rekommenderar att nämnden reflekterar över om relationen mellan nämndens styrning och kontroll är väl avvägd.

Närvårdsnämnd Frostviken

Nämnd:	BKU	NNF	KS	MoB	SN
Beslut:					
Styrande	53 %	23 %	67 %	41 %	27 %
Kontroll	47 %	77 %	33 %	59 %	73 %

BKU = Barn-, kultur- och utbildningsnämnden
NNF = Närvårdsnämnden Frostviken
KS = Kommunstyrelsen
MoB = Miljö- och byggnämnd
SN = Socialnämnden

Nyckeltal	Närvårdsnämnden Frostviken	Kommunen
Antal sammanträden:	5	7,4
Snitt antal ärenden per sammanträde:	13,4	18
Snitt tid per sammanträde (minuter):	27,4	383,5
Snitt tid per ärende (minuter):	20,4	21

Granskningen visar att nämnden har färre ärenden per sammanträde än snittet för kommunens nämnder. Nämnden har även lägre snittid per sammanträde och även något lägre snittid per ärende jämfört med snittet för kommunens samtliga nämnder. Detta förhållande kan ha flera orsaker; exempelvis att nämnden är effektiv under sina sammanträden, har väl förberedda ärenden och är någorlunda överens och att beslutsfattande därför underlättas. Vi lämnar ingen bedömning utan nämnden kan själva reflektera över detta och i vilken utsträckning sammanträdena känns effektiva.

Revisionell bedömning

2

PwC

2016-04-08

Revisionell bedömning

Utifrån genomförd granskning görs följande revisionella bedömningar:

- *Att kommunstyrelsen och respektive nämnd i stort vidtagit tillräckliga åtgärder för att styra, följa upp, kontrollera och rapportera tilldelat uppdrag.*

Vi uppmärksammar dock att måluppfyllelsen generellt är låg i verksamheterna och har sjunkit sedan föregående år.

Vår generella rekommendation är att styrelse och nämnder arbetar för att öka måluppfyllelsen och prognossäkerheten i verksamheterna.

*Bilaga: Prognosavvikelser och
måluppfyllelse*

3

PwC

2016-04-08

Prognosavvikelser och måluppfyllelse

Prognosavvikelser

%	Prognos		Utfall
	april	augusti	2015
Kommunstyrelse *	-0,6	0,2	5,3
Miljö- och byggnämnd	0,2	1,5	8,3
Barn-, kultur- och utbildningsnämnd	-1,7	-1,4	-0,9
Socialnämnd	-2,8	-2,9	-1,8
Närvardsnämnd Frostviken	-0,5	-1,4	2,1
Överförmyndaren	-3,0	-3,0	0,2
Revision	0,0	0,0	1,0
Summa **	-1,4	-1,1	0,9

* inklusive överskott ej utdelade potter

** inklusive fullmäktiges balanskravspott på 3,3 mkr

Mål i verksamheterna

%	2013	2014	2015
Uppfyllda	58	51	40
Delvis uppfyllda	10	13	13
Ej uppfyllda	32	36	47

exklusive ej mätbara mål