

## Sammanträdesprotokoll A socialnämnden den 13 december 2023

### Sammanträdes plats och tid

Kommunkontoret i Strömsund, sammanträdesrum Almen, klockan 8.15–16.15

### Beslutande

Morgan Olsson(S), ordförande

Marie Gabrielsson (S)

Eva Blomqvist (S)

Jörgen Olofsson (S)

Birk Murray (S)

tjänstgörande ersättare

Marie-Louise Oscarsson (C)

Aina Sundbaum (C)

tjänstgörande ersättare

Samuel Hessling (M)

tjänstgörande ersättare

Viktoria Trewe (M)

Catarina Espmark (M)

Tomas Edin (SD)

Veronica Berglund (SD)

Robert Gjersvold (SD)

### Justerare

Catarina Espmark (M) utses att justera protokollet, paragraf 149 - 166 .

Justeringen sker på kommunkontoret i Strömsund den 19 december.

## Underskrifter

---

Morgan Olsson, ordförande

---

Eva Lif, sekreterare

---

Catarina Espmark, justerare

## Anslag/bevis

Protokollet är justerat och socialnämnden publicerar det på kommunens webbplats under perioden 20 december till 11 januari. Protokollet förvaras på Vård- och socialförvaltningen i Strömsund.

## Övriga närvarande

Eva Lif, sekreterare

Gudrun Öjbrandt, förvaltningschef

Erika Blom (S), ej tjänstgörande ersättare

Christer Nilsson-Nordén (SD), ej tjänstgörande ersättare

Eric Casselbrant, miljö-och byggchef § 154-155

Pernilla Johansson, chef VSF administration § 157

Lina Andersson, avgiftshandläggare § 157

Ida Roos, avgiftshandläggare § 157

Lena Norrman, enhetschef IFO § 158-159

Magnus Ahlstrand, verksamhetschef IFO § 159

---

Justerare

Diarienummer SN.2022.603 700

## § 149 Godkännande av föredragningslista

### Socialnämndens beslut

Föredragningslistan godkänns

---

Justerare

Diarienummer SN.2023.238 700

## **§ 150 Val av ersättare till socialnämndens arbetsutskott efter Deanne Edin 2023-2026**

### **Yrkande**

Ordförande yrkar att socialnämnden utser Eva Blomqvist (S) som ersättare i socialnämndens arbetsutskott efter Deanne Edin (S) fram till 31 december 2026

### **Socialnämndens beslut**

Eva Blomqvist (S) utses som ersättare i socialnämndens arbetsutskott efter Deanne Edin (S) fram till 31 december 2026

### **Beslutet skickas till**

Kommunkansliet

Löner

Eva Blomqvist

---

Justerare

Diarienummer SN.2023.158 700

## **§ 151 Initiativärende - Äldreomsorgens styrning och utveckling**

Ett initiativärende i socialnämnden den 24 maj 2023 § 75 ledde till att socialnämnden beslutade att lämna till förvaltningen att utreda hur man kan ta bort minutstyrningen inom äldreomsorgen samt ser över möjligheten att starta arbetet som ett projekt och söka medel för det.

### **Planera och genomföra insatser i äldreomsorg**

Förvaltningen redogör för det pågående arbetet med att styra och utveckla äldreomsorg. Både hemtjänst och särskilda boenden har genomgått stora förändringar de senaste tio åren. Målgruppernas behov är mer omfattande och komplexa. Det ställer allt större krav på verksamheten att få ihop vårdtagarnas behov med tillgängliga resurser. Verksamheten har enligt beslut i socialnämnden 2014 infört modellen individens behov i centrum, IBIC, som nu går som en röd råd från biståndsbedömning till utförande. Det har medfört behov att koppla samman planering med dokumentation på ett tydligt sätt där medarbetarna nu är inne i det digitala stödet och skapar genomförandeplaner.

Det finns ett behov att tydliggöra planering av insatser även inom särskilda boenden men då fokus i initiativärendet utgår från hemtjänst handlar denna redogörelse främst om hur hemtjänstinsatser planeras och genomförs. Planering av vårdtagarnas insatser sker med digitalt system för att skapa en ruttoptimering. En optimering innebär att tillse att vårdtagare får alla beslutade insatser genomförda utifrån sina behov och med rätt kompetens samt att ge tydliga instruktioner till personal om vilka arbetsuppgifter som ska utföras. Insatser som är tidsberoende planeras inom tidsfönster/ intervall där insatsen kan ges. Tidsberoende insatser behöver planeras in mer styrt och tidskritiska insatser kan inte flyttas på men det handlar inte om minutstyrning för personalen utan en daglig insatsplanering utifrån vårdtagarnas behov. Det digitala systemet för ruttoptimering har dock påvisat förbättringsområden för en mer effektiv hemtjänst.

### **Verksamhetens resultat**

Verksamheterna ska skapa värde och nytta för vårdtagare och anhöriga genom insatser med god kvalitet vilket är en utmaning när kompetensen tunnast ut. Dock kan vi se att äldreomsorgen har en god kvalitet sett till undersökningar som gjorts. Medborgarundersökningen 2022 visar att 68 procent av de svarande anser att äldreomsorgen fungerar ganska eller mycket bra i kommunen.

När målgruppen själv svarar är det en stor majoritet av dem som har själva har insatser inom äldreomsorgen som är nöjda. Socialstyrelsens undersökning "Vad tycker de äldre om äldreomsorgen?" visar att det är cirka 90 procent av dem med hemtjänst och cirka 70 procent av dem som bor i särskilt boende som är ganska eller mycket nöjda med helheten av insatserna.

### **Kostnadsutveckling**

Kostnadsutvecklingen över tid är komplex och kan belysas på olika sätt. Vid en egen granskning av redovisade nettokostnader ses underskott mot budget men trots allt en blygsam ökning av kostnaderna över den senaste tioårsperioden. Trots den allmänna kostnadsutvecklingen har verksamheterna under många år lyckats hålla nere kostnaderna motsvarande löneökningarna.

Statistik i kommun- och landstingsdatabasen (KOLADA) visar att kostnad per vårdtagare har ökat över tid inom särskilda boenden medan samma mått för hemtjänst minskat något. Nettokostnadsavvikelsen har minskat och ligger på 6,3 procent för 2022 vilket ändå beräknas motsvara 13 mnkr.

Kostnader för äldreomsorg totalt sett, alltså hemtjänst och särskilt boende sammantaget, ligger på en hög nivå jämfört med liknande kommuner. Sett var för sig är kostnader för särskilda boenden på en medelnivå medan kostnader för hemtjänst är bland de 25 procent av kommuner i riket med högsta kostnader.

### **Underlag till beslut**

Tjänsteskrivelse

Au-protokoll

### **Yrkande**

---

Justerare

Ordförande yrkar att socialnämnden tar del av information och diskussion samt besluta att frågeställningar i initiativärendet besvarats.

Marie-Louis Oscarsson (C) yrkar på tillägg att förvaltningen får i uppdrag att återkomma med förtydligande kring ambitionerna med förändringsarbetet avseende ruttplaneringens innebörd och möjligheter.

Catarina Espmark yrkar bifall för tilläggsyrkandet, övriga ledamöter instämmer med bifallsyrkandet

### **Socialnämndens beslut**

Socialnämnden tar del av information och diskussion

Socialnämnden beslutar att frågeställningarna i initiativärendet besvarats.

Socialnämnden ger förvaltningen i uppdrag att tydliggöra ambitionerna med förändringsarbetet avseende ruttplaneringens innebörd och möjligheter.

### **Beslutet skickas till**

Vård och socialförvaltningen

Diarienummer ÄO-VSF.2023.334 730

## § 152 Årlig indexuppräkning för 2024 av socialnämndens taxa för avgifter inom vård och omsorg

Kommunfullmäktige fattade den 9 juni 2020 § 42 beslut om indexreglering av avgiften för fullkost i äldreomsorgen och förbrukningsartiklar i särskilt boende från och med 1 januari 2021 med utgångspunkt från prisindex för kommunal verksamhet (PKV).

Kommunfullmäktige fattade den 20 september 2023 om höjning av avgifter inom vård- och socialförvaltningen från och med oktober 2023 när det gäller fullkost och måltidsabonnemang.

PKV, som är avsett att användas för kommuner som underlag vid beräkning av kostnaders utveckling i fasta löner och priser, är för 2024 fastställt till 4,30 procent. Nedan följer en redovisning av avgiftshöjningar för de avgifter som kommunfullmäktige gett socialnämnden i uppdrag att indexreglera årligen.

### Avgifter 2024

- Avgift för fullkost 4694 kronor per månad, höjning 194 kronor per månad.
- Avgift för måltidsservice baseras på antal portioner och portionspris räknas ut i förhållande till avgiften för fullkost. Abonnemangen benämns 1-3 beroende på hur många portioner den enskilde valt.

1	4694 kr (+ 194 kr)
2	2347 kr (+ 97 kr)
3	1346 kr (+ 56 kr)

- Avgift för förbrukningsartiklar 230 kronor per månad, höjning 10 kronor per månad.

Höjningen träder ikraft från 1 januari 2024.

### Underlag till beslut

Au-protokoll

Tjänsteskrivelse

### Yrkande

---

Justerare



den 13 december 2023

---

Ordförande yrkar att socialnämnden fastställer avgifter för 2024 med följande belopp:

Fullkost; 4694 kronor per månad

Måltidsservice abonnemang 1; 4694 kronor per månad

Måltidsservice abonnemang 2; 2347 kronor per månad

Måltidsservice abonnemang 3; 1346 kronor per månad

Avgift för förbrukningsartiklar i särskilt boende; 230 kronor per månad

### **Socialnämndens beslut**

Socialnämnden fastställer avgifter för 2024 med följande belopp:

Fullkost; 4694 kronor per månad

Måltidsservice abonnemang 1; 4694 kronor per månad

Måltidsservice abonnemang 2; 2347 kronor per månad

Måltidsservice abonnemang 3; 1346 kronor per månad

Avgift för förbrukningsartiklar i särskilt boende; 230 kronor per månad

### **Beslutet skickas till**

Vård- och socialförvaltningen

Närvård Frostviken

---

Justerare

Diarienummer VSF.2023.324 730

## § 153 Gemensam plan för primärvårdsnivå

Utredningen "SOU 2020:19 God och nära vård – En reform för ett hållbart hälso- och sjukvårdssystem" lade stort fokus på samverkan, och föreslog bland annat att regioner och kommuner skulle upprätta gemensamma planer för utformningen av hälso- och sjukvård på primärvårdsnivå. Syftet var ökad tydlighet och underlättad samverkan mellan huvudmännen, samt att säkerställa en gemensam långsiktig strategisk planering.

Utifrån detta beslutade sociala vård- och omsorgsgruppen (SVOM) 2021 att arbeta fram en gemensam plan för hälso- och sjukvård på primärvårdsnivå i länet. Den gemensamma plan som nu tagits fram syftar till att skapa en tydlig riktning för framtidens hälso- och sjukvård och omsorg i länet. Planen kopplas till den målbild "Tillsammans för god hälsa hela livet" som beslutats tidigare under 2023.

### Den gemensamma planen utgår från fem strategier

1. Ökad delaktighet
2. Ökad kontinuitet
3. Ökad tillgänglighet
4. Hälsöfrämjande och förebyggande fokus
5. Ökad samordning och samverkan

Strategierna mynnar ut i aktiviteter som beskriver vad som behöver prioriteras i samverkan mellan kommunerna och region Jämtland Härjedalen.

SVOM har den 13 oktober 2023 § 34 rekommenderat länets kommuner och regionen att anta Gemensam plan för primärvårdsnivå i Jämtland Härjedalen - sammanfattning med politiskt prioriterade områden.

### Underlag till beslut

Tjänsteskrivelse

Protokollsutdrag SVOM 231013, § 34.

Gemensam plan för primärvårdsnivå i Jämtland Härjedalen - sammanfattning med politiskt prioriterade områden

Au-protokoll

---

Justerare

### **Yrkande**

Ordförande yrkar att Socialnämnden antar gemensam plan för primärvårdsnivå i Jämtland Härjedalen - sammanfattning med politiskt prioriterade områden.

### **Socialnämndens beslut**

Socialnämnden antar gemensam plan för primärvårdsnivå i Jämtland Härjedalen - sammanfattning med politiskt prioriterade områden.

### **Beslutet skickas till**

SVOM

# Gemensam plan för primärvårdsnivå i Jämtland Härjedalen

SAMMANFATTNING MED POLITISKT PRIORITERADE OMRÅDEN



Ankom: 2023-11-21, Ärende: VSF-2023-324, Handling: 2055280

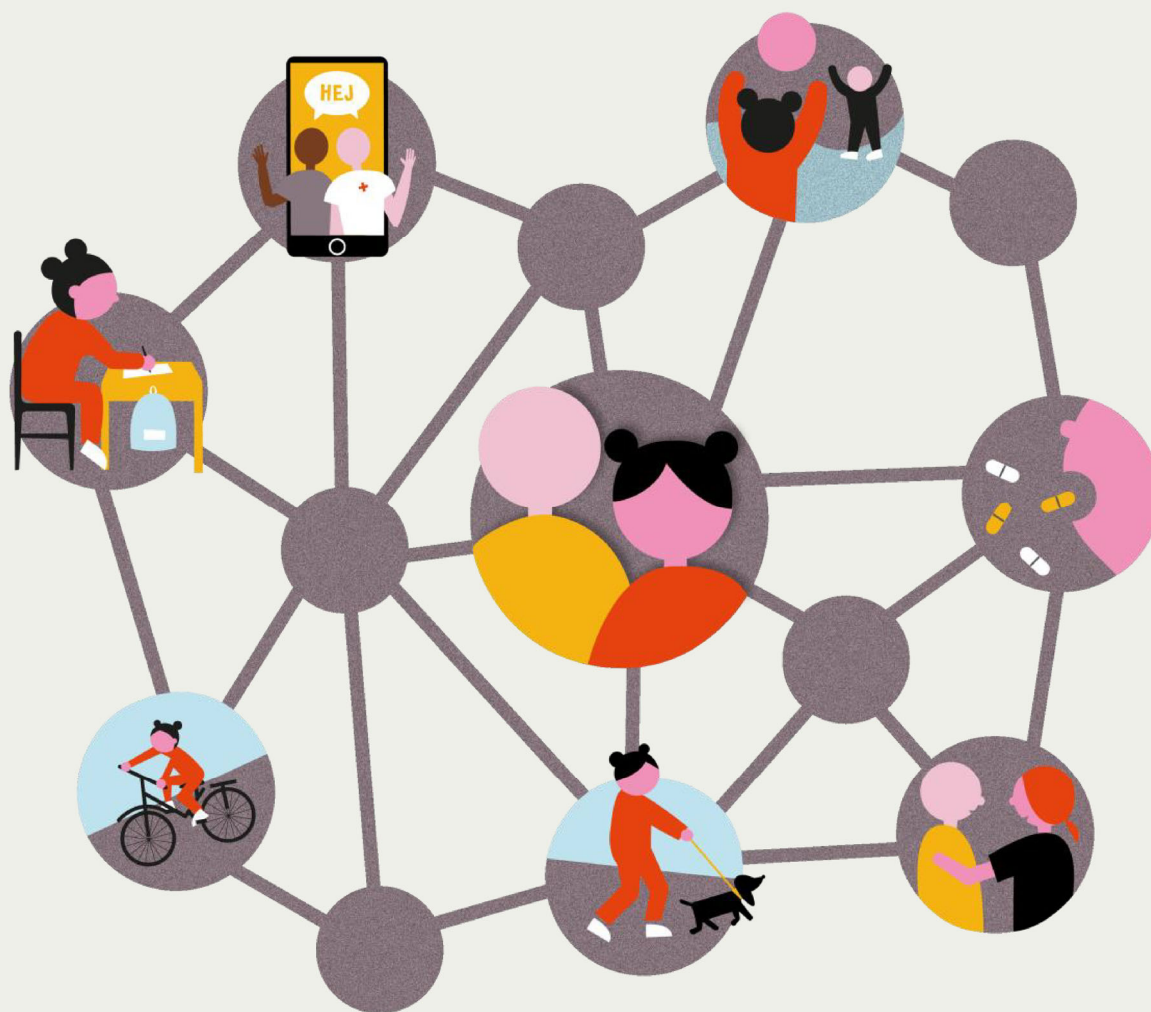


Gemensam plan för primärvårdsnivå i Jämtland Härjedalen är ett strategiskt dokument som anger en gemensam riktning för samverkan mellan Region Jämtland Härjedalen och länets åtta kommuner.

Detta dokument är en sammanfattning med politiskt prioriterade områden.

## INNEHÅLL

En gemensam plan för framtidens hälso- och sjukvård och omsorg	5
Målbild, syfte och samverkan	7
Ökad delaktighet	8
Ökad kontinuitet	9
Ökad tillgänglighet	10
Hälsofrämjande och förebyggande fokus	11
Ökad samordning och samverkan	12
Från gemensam plan till genomförande	15





## En gemensam plan för framtidens hälso- och sjukvård och omsorg

Omställningen till Nära vård berör regioner och kommuner såväl som civilsamhället. Hälso- och sjukvården behöver ställa om så att regionens och kommunernas primärvård, oavsett utförare, är navet och samspelar med annan hälso- och sjukvård och övriga aktörer i välfärdssamhället.

Omställningen innebär att vi använder våra gemensamma ekonomiska, professionella och personella resurser utifrån invånarnas behov samt ser till den samlade samhällsnyttan i form av god kvalitet och kostnadseffektivt utförande i Jämtland Härjedalen.

Nära vård innebär ett nytt sätt att arbeta med hälso- och sjukvård och omsorg. Omställningen innebär förändrade arbetssätt där vi förflyttar fokus; från isolerade vård- och omsorgsinsatser till samordning utifrån personens fokus, från att se invånare och patienter som passiva till att bli aktiva medskapare,

från reaktiv till proaktiv och hälsofrämjande vård och omsorg och från ett fokus på organisation till fokus på person och relation.

Den gemensamma planen riktar sig till politisk nivå, till chefer och medarbetare i verksamheter som bedriver hälso- och sjukvård på primärvårdsnivå. Den samspelar med specialiserad hälso- och sjukvård, socialtjänst, omsorg, elevhälsa och skolverksamhet oavsett utförare samt berör verksamheter med ansvar för till exempel kompetensförsörjning, fastighet, IT, e-hälsa och välfärdsteknik.





## Målbild

Jämtland Härjedalens målbild för omställningen till Nära vård är framtagen i samverkan med invånare, förtroendevalda politiker och representanter från verksamheter.

Målbilden bygger på fem strategier som tillsammans ligger till grund för att nå målet; ”Tillsammans för god hälsa hela livet”.

De fem strategierna är: ökad delaktighet, ökad kontinuitet, ökad tillgänglighet, hälsofrämjande och förebyggande fokus samt ökad samordning och samverkan. Under varje strategi beskrivs vad som behöver prioriteras för att nå målet.

## Syfte och målgrupper

Den gemensamma planen syftar till att skapa närmare och effektivare personcentrerad vård och omsorg. Syftet är också att gemensamt ställa oss bakom en plan som anger en gemensam riktning för samverkan på primärvårdsnivå.

Den gemensamma planen omfattar alla i samhället oavsett ålder. Prioriterade målgrupper är de som behöver insatser från både region och kommun oavsett utförare och därmed samordning.

## Samverkan vid framtagande

Planen har tagits fram i samverkan mellan länets åtta kommuner och Region Jämtland Härjedalen. I varje kommun/närvårdsområde finns lokala samverkansarenor där en lokal samverkansplan har tagits fram. Dessa lokala planer har gett avtryck i den gemensamma planen för primärvårdsnivå.

## Vägledande principer

I arbetet med de fem strategierna är nedanstående principer vägledande utifrån ett invånar- och medarbetarperspektiv:

1. Vad är viktigt för invånaren?
2. Vi gör det tillsammans.
3. Vi tar ansvar för eget arbete, återkopplar till steget före och underlättar för steget efter.

## Primärvårdens grunduppdrag

Enligt hälso- och sjukvårdslagen (HSL)<sup>1</sup> ska regioner och kommuner inom ramen för verksamhet som utgör primärvård särskilt

1. tillhandahålla de hälso- och sjukvårdstjänster som krävs för att tillgodose vanligt förekommande vårdbehov
2. se till att vården är lätt tillgänglig
3. tillhandahålla förebyggande insatser utifrån såväl befolkningens behov som patientens individuella behov och förutsättningar
4. samordna olika insatser för patienten i de fall det är mest ändamålsenligt att samordningen sker inom primärvården
5. möjliggöra medverkan vid genomförande av forskningsarbete
6. från och med 2024-01-01 tillhandahålla rehabiliterande insatser utifrån patientens individuella behov och förutsättningar.



## Medskapande och inflytande

Dialog med invånarna är avgörande för att utveckla verksamheterna och erbjuda bästa möjliga vård och omsorg. Detta medskapande handlar om att systematiskt utgå från kunskap, erfarenheter och synpunkter från enskilda invånare, närstående och anhöriga, patientföreträdare och patientföreningar och att integrera dem i utveckling, genomförande och utvärdering. Ett viktigt område som behöver uppmärksammas i hela omställningen till Nära vård är anhörigas situation. Enligt den nationella anhörigstrategin<sup>2</sup> behöver välfärdens insatser ges med ett anhörigperspektiv. Det innebär att vården och omsorgen utförs med beaktande också av den anhörigas behov. Anhörigvården är mycket omfattande i Sverige. En omställning till God och nära vård får inte leda till att ytterligare vård- och omsorgsansvar läggs på anhöriga. I arbetet med delaktighet och information måste alltid hela familjens hälsa och mående värderas och beaktas. Invånarnas erfarenheter har stor potential att förbättra vården och omsorgens kvalitet och bidra till ökad effektivitet. Ökat medskapande säkrar att omställningen utgår från invånarnas behov.

## Personcentrerat förhållningssätt

Kärnan i Nära vård är personcentrerad<sup>3</sup>. Inom hälso- och sjukvård och omsorg pågår en utveckling mot personcentrerade arbetssätt. Det personcentrerade förhållningssättet innebär ett skifte från synen på patienten som mottagare av vård och omsorg till att personen blir en medskapare utifrån sina behov, erfarenheter och resurser. Detta innebär en

helhetssyn på personen och innefattar såväl fysisk och kognitiv förmåga, som motivation, vilja, närmiljö och sociala nätverk.

En förutsättning för en god och jämlik vård är att arbeta normmedvetet. Med en ökad kunskap om olika normer i samhället och hur dessa påverkar oss i mötet med invånaren kan vi skapa en mer jämlik hälso- och sjukvård och omsorg.

Inom hälso- och sjukvård, socialtjänst och skola ställs det stora krav på samordning och samverkan. Arbetssätt som skapar tydlighet och överblick leder till förbättrad patientsäkerhet. Samordnad individuell plan<sup>4</sup> (SIP) är ett arbetssätt och ett metodstöd för att möjliggöra personens delaktighet. Syftet med SIP är att se hela personen, alltid utgå från "vad är viktigt för dig?". Det ger en helhetsbild som beskriver behovet av insatser samt svarar på frågan vem gör vad, var och när. SIP är personens dokument och verksamheternas verktyg.

### Prioriterade aktiviteter

- Implementera personcentrerat förhållningssätt och arbetssätt.
- Öka invånarnas möjligheter till medskapande och inflytande i våra verksamheter.
- Utveckla arbetssätt och metodstöd SIP.

2. Nationell anhörigstrategi – Regeringskansliet

3. Personcentrerat förhållningssätt – SKR

4. SIP i Jämtland Härjedalen



## Betydelsen av kontinuitet

Kontinuitet, det vill säga att i så stor utsträckning som möjligt få träffa samma person, ökar förutsättningarna för en god och säker vård och omsorg. Kontinuitet med goda relationer ökar tillit och trygghet hos personen. Vid god kontinuitet ökar följsamhet till behandling och när kontinuiteten brister ökar sannolikheten att personen söker stöd, vård och omsorg i högre utsträckning. Särskilt angeläget är kontinuitet för personer med psykisk ohälsa, samsjuklighet, multisjuklighet, funktionsnedsättning samt sköra äldre.

## Fasta kontakter

Den fasta läkarkontakten<sup>5</sup> och den fasta vårdkontakten<sup>6</sup> är reglerade i lag<sup>7</sup>. Den fasta läkarkontakten finns i primärvården och har det medicinska ansvaret för utredning och behandling, ur ett primärvårdsperspektiv. Den fasta läkaren ska också informera personen om olika behandlingsalternativ och vara den som personen kan samråda med. Den fasta vårdkontakten bidrar till trygghet och kontinuitet samt koordinerar och samordnar vården. Fast omsorgskontakt<sup>8</sup> är reglerad i lag<sup>9</sup>. Den syftar till att tillse personens behov av trygghet, kontinuitet,

behovsanpassad omsorg och samordning när insatser verkställs och ska erbjudas alla invånare med hemtjänstinsatser.

## Teamsamverkan

Att arbeta i team är essentiellt för att kunna ställa om från fragmenterade, reaktiva och uppgiftsinriktade insatser till personcentrerade, proaktiva, nära och sammanhållna processer. Team på olika vårdnivåer behöver samspela med utgångspunkt från personens behov.

## Prioriterade aktiviteter

- Utveckla och implementera rutiner, arbetssätt och uppföljning av fasta kontakter.
- Utveckla arbetssätt för teamsamverkan inom samt mellan verksamheter.
- Utveckla samordning och arbetssätt för att säkerställa kontinuiteten vid personens övergångar mellan verksamheter.

5. Fast läkarkontakt – Socialstyrelsen

6. Fast vårdkontakt – Socialstyrelsen

7. Patientlag 2014:821

8. Fast omsorgskontakt – Socialstyrelsen

9. Socialtjänstlagen 2001:453



## Betydelsen av god tillgänglighet

Tillgänglighet har flera betydelser. Det kan bland annat betyda informationstillgänglighet och begriplighet. Exempel på tillgänglighet kan vara geografisk närhet, närhet i relation, närhet i form av kontinuitet, trygghet och samordning. Tillgänglighet kan också innebära en verksamhet som är lätt att nå digitalt eller fysiskt, är tillgänglig för personer med rörelsehinder eller funktionsnedsättning, finns i tillräcklig omfattning och har korta väntetider.

Enligt HSL ska primärvården tillhandahålla de hälso- och sjukvårdstjänster som krävs för att tillgodose vanligt förekommande vårdbehov vilket innebär att relevanta yrkeskategorier inom hälso- och sjukvård och omsorg behöver finnas tillgängliga i primärvården.

## Primärvården är navet

Primärvården ska vara navet i hälso- och sjukvården. För att primärvården ska bli navet behöver en förflyttning från specialiserad vård till primärvård ske. Denna förflyttning kan ske genom implementering

av nya arbetssätt mellan primärvård och specialistsjukvård med exempelvis ökad konsultation. Detta ger ökad tillgänglighet och skapar trygghet för både personen och medarbetaren. Tillgänglighetsaspekterna är särskilt viktiga för utsatta och sköra personer. Vi behöver i samverkan skapa möjligheter för personer med komplexa vård- och omsorgsbehov att få vård i eller nära sitt eget hem när det är möjligt och vård på sjukhus när det behövs.

## Digitaliseringens betydelse

Rätt använd skapar digitaliseringen trygghet och stödjer personen till egenvård. Digitaliseringen bidrar i hög grad till ökad tillgänglighet och patientsäkerhet. Risker, etik och sårbarhet, bland annat kopplat till personlig integritet, behöver ständigt bedömas. Sammanhållna och användarvänliga IT-stöd kan presentera och överföra information på ett säkrare och effektivare sätt och säkerställa koordinerade insatser till invånarna. För medarbetarna ska digitala lösningar vara ett konkret stöd. De ska göra det enklare att fatta beslut, minska administrationen och ge mer tid till det personliga mötet.

## Prioriterade aktiviteter

- Utveckla arbetssätt för konsultation mellan alla professioner, vårdgivare och vårdnivåer.
- Strukturera samverkan kring personer boende i SÄBO, korttidsboende samt personer med kommunal hälso- och sjukvård i ordinärt boende.
- Ta fram vägledande principer för andra vårdformer.





## Folkhälsa

I den länsövergripande folkhälsopolicyn<sup>10</sup> har länets kommuner och Region Jämtland Härjedalen tagit fram fyra viktiga utvecklingsområden för att möjliggöra hälsa; tidiga livets villkor, utbildning och arbete, hälsofrämjande miljö samt delaktighet och inflytande. För en mer jämlik hälsa behöver det hälsofrämjande och förebyggande arbetet få en högre prioritering i det vardagliga arbetet. Samverkan med civilsamhället är av stor vikt för att möta invånarnas behov. Mötesplatser i samverkan har en viktig funktion i detta arbete.

Primärvården har en avgörande roll i det förebyggande arbetet för en jämlik hälsa och behöver därmed ha förutsättningar att arbeta proaktivt genom att ge råd, stöd och tidiga insatser. Den digitala utvecklingen kan bidra till såväl förebyggande som

hälsofrämjande insatser. Alla invånare ska ha möjlighet till ökat inflytande över sin egen hälsa, att kunna fatta informerade beslut och uppnå självständighet. Olika digitala stödprogram, egenmonitorering och lättillgänglig information är exempel på nya arbetssätt som möjliggör detta.

## Tidiga samordnade insatser

Tidiga och samordnade insatser handlar om att personer med behov får stöd i ett tidigt skede av en ogynnsam utveckling. Genom att ge tidiga insatser finns möjlighet att förhindra behovet av mer ingripande vård- och omsorgsinsatser. För gruppen barn och unga krävs en förbättrad och utvecklad samverkan mellan skola, hälso- och sjukvård och socialtjänst. Exempel på modeller för förebyggande arbete och tidiga insatser är ”Föräldraskapsstöd”<sup>11</sup> och ”Trygg och säker hemma”<sup>12</sup>.

### Prioriterade aktiviteter

- Utveckla arbetssätt, samverkansformer och mötesplatser för att arbeta hälsofrämjande och förebyggande.
- Säkerställa att lokala samverkansnätverk för barn och unga finns i alla kommuner.
- Utveckla arbetssätt för tidig upptäckt och tidiga samordnade insatser.

10. Folkhälsa i Jämtlands län

11. Myndigheten för familjerätt och föräldraskapsstöd

12. Trygg och säker hemma – Modell för samverkan i Jämtland Härjedalen



## Samverkan och systemledning

Samordning, samverkan och samarbete mellan huvudmän är väsentligt för en effektiv vårdprocess. Ledarskapet behöver främja en kultur och arbetsätt med fokus på invånarnas behov och verksamhetens syfte, där varje beslutsnivå aktivt verkar för att stimulera samverkan och helhetsperspektiv.

Samverkansstrukturen i Jämtland Härjedalen kan beskrivas utifrån tre nivåer; läns-gemensam samverkan, lokala samverkansarenor<sup>13</sup> och verksamhetsnära samverkan. Dessa ska samspela med varandra och stödja utförandet av primärvårdsuppdraget som Region Jämtland Härjedalen och länets kommuner har tillsammans.

Uppdraget för läns-gemensam samverkan är att ge förutsättningar för lokala samverkansarenor och verksamhetsnära samverkan att nå målbilden. De lokala samverkansarenorna i varje kommun/närvårdsområde skapar i sin tur förutsättningar för medarbetarna att arbeta personcentrerat och ta tillvara personens förutsättningar för att nå god hälsa.

## Patientsäkerhet i samverkan

Socialstyrelsens vision i den nationella handlingsplanen för patientsäkerhet<sup>14</sup> är ”God och säker vård – överallt och alltid”. Det gemensamma målet är tydligt, ingen person ska behöva drabbas av vårdskada.

En sammanhållen vård och omsorgsdokumentation bidrar till högre effektivitet och ger samtidigt en patientsäker vård och omsorg. Detta är en fråga för högsta ledningsnivå då besluten påverkar mer än enbart kärnverksamheten, vård och omsorg. Detta kräver en långsiktig strategi för IT-utveckling både internt och i samverkan mellan huvudmän, där e-hälsa och välfärdsteknik också ställer krav på bredbandsutbyggnad i hela länet.

## Forskning, kompetensförsörjning och utveckling i samverkan

Att säkerställa och möjliggöra utveckling och innovation är en central del i ett hållbart och uthålligt samhällssystem. Detta innebär att det måste etableras förutsättningar för forsknings- och utbildningsverksamhet även utanför de traditionella miljöerna i hälso- och sjukvården. Kunskapsstyrning<sup>15</sup> handlar om att utveckla, sprida och använda bästa möjliga kunskap inom vård och omsorg.

Utveckling och implementering av kunskapsstyrning behöver ske i samverkan mellan Region Jämtland Härjedalen och länets kommuner och samspela med förflyttningen mot Nära vård.

Kompetensförsörjning och kompetensutveckling behöver tillgodoses på ett långsiktigt, hållbart sätt så att verksamheterna har tillgång till medarbetare med rätt kompetens. Strategiska satsningar i samverkan är viktigt för att bibehålla kompetens i länet.

### Prioriterade aktiviteter

- Överenskommelse för säkra digitala möten i samverkan.
- Arbeta för forum och strukturer för samverkan vid utveckling, implementering och förvaltning av IT-system, digitala hjälpmedel samt medicinteknisk utrustning.
- Samverkan kring forskning, kompetensförsörjning och kompetensutveckling på primärvårdsnivå.

13. Uppdrag för lokala samverkansarenor i Jämtland Härjedalen

14. Nationell handlingsplan för patientsäkerhet

15. Nationellt system för kunskapsstyrning – SKR







### Från gemensam plan till genomförande

Omställningen till Nära vård har startat i våra verksamheter. De vägledande principerna; *Vad är viktigt för invånaren?*, *Vi gör det tillsammans* samt *Vi tar ansvar för eget arbete, återkopplar till steget före och underlättar för steget efter* behöver ge effekt och avtryck i våra verksamheter. Ledarskapet behöver baseras på tillit och främja utveckling där medarbetarna ges möjlighet att arbeta personcentrerat och skapa nya arbetssätt. Politikers och tjänstepersoners delaktighet i förflyttningen är av betydelse för att skapa den förståelse och insikt som krävs och de behöver ha modet att ta de strategiska och viktiga beslut som krävs framåt. En gemensam uppföljning i samverkansarenor utgör sedan förutsättningen för en sluten cirkel av lärande och utveckling.

Gemensam plan för primärvårdsnivå i Jämtland Härjedalen ger samsyn och tydlighet. För invånarna ska planen ge ökad delaktighet, tillgänglighet och kontinuitet för ett attraktivt län att leva i. Det innebär ett skifte från dagens hälsosystem till ett som är designat för våra invånare. Den gemensamma planen anger riktningen i vår hälso- och sjukvård och omsorg på primärvårdsnivå och tydliggör vad som behöver göras för att nå målet ”Tillsammans för god hälsa hela livet”.



Diarienummer SN.2023.340 706

## **§ 154 Årlig indexuppräkning av socialnämndens taxa för tillsyn- /tillstånd alkohol, tobak och receptfria läkemedel 2024**

Socialnämnden ska för varje (kalenderår) avgiftsår besluta att höja den av kommunfullmäktige (2015-02-25), i taxa, fastställda timavgifterna med en procentsats som motsvarar de 12 senaste månadernas förändring i Sveriges kommuner och landstings, SKR:s, Prisindex kommunal verksamhet. Prisindexet är avsett att användas av kommunerna som underlag vid beräkning av kostnadernas utveckling i fasta löner och priser. Det är detta prisindex som används i SKR:s egna beräkningar och beskrivningar av sektorns kostnadsutveckling. PKV tas fram genom att priserna för löner, material och tjänster samt köpt verksamhet viktas till ett genomsnittligt pris.

2024 är PKV beräknat till 4,3 procent (SKR 2023-10-04), vilket innebär att timavgifterna för 2024 ska räknas upp med denna procentsats. Timavgiften avrundas uppåt till jämnt kronotal som en anpassning till vår taxemodell som medger nedsättning med hälften av avgiften.

### **Underlag till beslut**

Tjänsteskrivelse

### **Yrkande**

Ordförande yrkar att socialnämnden beslutar att timavgiften inom nämndens ansvarsområde för tillsyn/tillstånd alkohol, tobak och receptfria läkemedel kalenderåret 2024 ändras till 1096 kr/timme.

### **Socialnämndens beslut**

Socialnämnden beslutar att timavgiften inom nämndens ansvarsområde för tillsyn/tillstånd alkohol, tobak och receptfria läkemedel kalenderåret 2024 ändras till 1096 kr/timme.

### **Beslutet skickas till**

Miljö- och byggavdelningen

Diarienummer SN.2023.319 709

## **§ 155 Tillsyn för alkohol, tobak och receptfria läkemedel 2024**

Socialnämnden ska upprätta en tillsynsplan och utföra tillsyn enligt alkohollagen (2010:1622), lag om tobak och liknande produkter (2018:2088) samt lagen om handel med vissa receptfria läkemedel (2009:730). Socialnämnden har enligt 6 kap 37 § KL uppdragit åt miljö- och byggavdelningen att besluta på nämndens vägnar i ett visst ärende, eller en grupp av ärenden.

Detta finns beskrivet i Socialnämndens delegationsförteckning för Alkohollagen, Lag om tobak och liknande produkter, Lagen om tobaksfria nikotinprodukter, Lotterilagen och Lagen om handel med vissa receptfria läkemedel. Miljö- och byggavdelningen har därefter i uppdrag att lämna förslag på tillsynsplan för denna delegation.

Bifogat förslag på tillsynsplan är framtaget för att harmonisera med såväl nämnda delegationsordning men även den av kommunfullmäktige beslutade taxan för tillsyn/tillstånd alkohol, tobak och receptfria läkemedel.

Den brist bestående av låg tillsynsfrekvens som länsstyrelsen påtalade vid sin senaste tillsyn 2023-03-14 får med denna tillsynsplan anses hanterad.

Jämfört med tillsynsplanen 2023 består de huvudsakliga ändringarna av:

- Antalet tillsynsobjekt har utgått då det ska hanteras och redovisas i behovsutredning respektive internkontrollplan.
- Tillsynsfrekvensen är utökad och därför har huvudparten av fördelningen av tillsyn över flera år utgått. Riskklassificeringen har även den utgått av samma anledning.
- Resurstilldelning har tillkommit som beskriver tänkt fördelning inom tillsynen.

Då tillsynsbegreppet skiljer sig åt mellan olika lagstiftning behöver en samlad behovsanalys göras i slutet av 2024 för att få fram en mer detaljerad resurstilldelning. Detta arbete kan i sin förlängning innebära att taxan kan

---

Justerare

behöva revideras för att säkerställa full kostnadstäckning genom taxa och inte genom skattemedel. Delegationsbeslut fattade inom denna tillsynsplan redovisas i interkontrollen till socialnämnden. Tillsynsplanen ska efter fastställande delges Länsstyrelsen så att de kan följa och granska beslutet som en del av det regionala tillsynsansvaret.

#### Referenser

- Socialnämndens delegationsordning för miljö- och byggavdelningens ansvarsområde: Alkoholagen, Lagen om tobak och liknande produkter, Lagen om tobaksfria nikotinprodukter, Lotterilagen och lagen om handel med vissa receptfria läkemedel. Antagen av socialnämnden 2023-04-19 § 50 (SN.2022.427)
- Kommunfullmäktiges beslut om: Taxa för tillsyn/tillstånd alkohol, tobak och receptfria läkemedel. Antagen av kommunfullmäktige 2015-02-25 § 9. (KS.2014.434)
- Socialnämndens beslut med anledning av länsstyrelsens tillsyn enligt alkoholagen och lag om tobak och liknande produkter i Strömsunds kommun. Socialnämnden 2022-01-26 § 2. (SN.2021.486)
- Länsstyrelsens revision av kommunens arbete med alkohol och tobak, 2023 (SERV.2023.26)

#### Underlag till beslut

Tjänsteskrivelse

Tillsynsplan 2024 för alkohol, tobak och receptfria läkemedel

Au-protokoll

---

Justerare

den 13 december 2023

---

### Yrkande

Ordförande yrkar att socialnämnden beslutar att fastställa tillsynsplanen för alkohol, tobak och receptfria läkemedel 2024 samt besluta om att i internkontrollplanen föra in att tillsynen ska följas upp 2 gånger under året. Socialnämnden föreslås uppdra åt miljö- och byggchefen att under slutet av 2024 inkomma med en behovsutredning över tillsynsplanens alla områden.

### Socialnämndens beslut

Socialnämnden fastställer tillsynsplanen för alkohol, tobak och receptfria läkemedel 2024.

Socialnämnden beslutar att i internkontrollplanen föra in att tillsynen ska följas upp 2 gånger under året.

Socialnämnden uppdrar åt miljö- och byggchefen att under slutet av 2024 inkomma med en behovsutredning över tillsynsplanens alla områden.

### Beslut skickas till

Länsstyrelsen via e-post till: [jamtland@lansstyrelsen.se](mailto:jamtland@lansstyrelsen.se)

Miljö- och byggchefen via e-post till: [miljobygg@stromsund.se](mailto:miljobygg@stromsund.se)

---

Justerare

## Tillsynsplan 2024

**Alkohol, tobak och liknande produkter, tobaksfria  
nikotinprodukter, rökfria miljöer och vissa receptfria  
läkemedel.**

Antagen av socialnämnden 2023-12-13





## Innehåll

1	<i>Kommunens och nämndens ansvar</i> .....	4
2	<i>Alkohol</i> .....	5
	Tillsyn enligt alkohollagen (2010:1622).....	5
	Tillsyn av serveringsställen.....	5
	Planerad tillsyn.....	8
3	<i>Folköl</i> .....	8
	Tillsyn över handel med folköl.....	8
	Planerad tillsyn.....	9
4	<i>Tobak och liknande produkter</i> .....	9
	Tillsyn enligt lagen om tobak och liknande produkter (LPLP 2018:2008).....	9
	Planerad tillsyn.....	11
5	<i>Tobaksfria nikotinprodukter</i> .....	12
	Planerad tillsyn.....	12
6	<i>Rökfria miljöer</i> .....	12
	Tillsyn av rökfria skolgårdar.....	13
	Tillsyn av rökfria uteserveringar.....	13
	Planerad tillsyn.....	13
7	<i>Receptfria läkemedel</i> .....	14
	Tillsyn enligt lagen om handel med vissa receptfria läkemedel (2009:730) LVFS 2009:30.....	14
	Planerad tillsyn.....	14

8 *Resurstilldelning*..... 15

Tabell 1 planerad resurstilldelning..... 15

## **1 Kommunens och nämndens ansvar**

Ansvarig nämnd ska upprätta en tillsynsplan och utföra tillsyn enligt alkohollagen (2010:1622), lag om tobak och liknande produkter (2018:2088), lagen om tobaksfria nikotinprodukter (2022:1257) samt lagen om handel med vissa receptfria läkemedel (2009:730).

Tillsynen utförs enligt en plan som ansvarig nämnd antar. Planen ska vara ett stöd för tillsynsverksamheten och möjliggöra en god uppföljning och en ökad kostnadseffektivitet.

Kommunens uppdrag innebär i huvudsak yttre tillsyn och kontroll av verksamheter, utfärdande av tillsynsprotokoll, handläggning av tillståndsansökningar och anmälningar, inre tillsyn gällande verksamheter med tillstånd, remisser, information och rådgivning till verksamheter, handläggning av klagomål och liknande, kontrollköp, meddela föreläggande och förbud, meddela erinran, varning och återkallelse samt anmäla till polis vid misstanke om brott.

Alla ärenden registreras i miljö- och byggavdelningens ärendehanteringssystem Castor där även alla tillståndshavare finns registrerade som egna objekt. Under hösten 2023 implementerades serveringstillståndsmodulen i Castor som kommer förbättra möjligheterna till en rationell ärendehantering med god uppföljning och ökad kostnadseffektivitet.

## 2 Alkohol

### **Tillsyn enligt alkohollagen (2010:1622)**

Alkohollagen är en skyddslagstiftning, med målet att begränsa alkoholens skadeverkningar. Den alkoholpolitiska hänsynen har företrädare framför företagsekonomiska och näringspolitiska ställningstaganden. Lagen begränsar tillgängligheten av alkohol genom att bara de serveringsställen som uppfyller alkohollagens högt ställda krav, ska få tillstånd att servera alkohol. Alkohollagen innehåller också bestämmelser om servering och detaljhandel med folköl.

”Kommunen och Polismyndigheten har tillsyn över efterlevnad av de bestämmelser som gäller för alkoholdrycker och alkoholdrycksliknande preparat” alkohollagen (2010:1622), 9 kap 2 §.

Det är kommunen och Polisen som utövar den direkta tillsynen över restauranger med serveringstillstånd. Folkhälsomyndigheten och Länsstyrelsen som har med undantag av de begränsningar som anges i 9 kap 3 och 4 §§, tillsyn över kommunernas arbete inom länet. Länsstyrelserna ska även biträda kommunerna med rådgivning.

### **Syfte**

Syftet med tillsynen är att förebygga och korrigera brister som kan uppstå vid servering av alkoholdrycker och försäljning av folköl, samt för att skydda barn och unga att introduceras i alkohol vid för tidig ålder. Tillsynsplanen ska bidra till att tillsynsarbetet sker strukturerat, med mätbara och uppföljningsbara mål.

### **Tillsyn av serveringsställen**

Servering av spritdrycker, vin, andra jästa alkoholdrycker och starköl samt alkoglass får endast ske av den som innehar serveringstillstånd. Av alkohollagen (2010:1622) framgår att servering endast får ske i sådan omfattning och i sådana former att skador eller brister i ordning och nykterhet på serveringsställena inte uppstår. Som ett särskilt skydd för ungdomar finns även åldersgränser angivna i lagen.

De förutsättningar som gäller för att få serveringstillstånd ska vara uppfyllda även efter att tillstånd meddelats.

Ovanstående principer ligger till grund för Strömsunds kommuns tillsynsarbete riktad mot innehavare med serveringstillstånd.

### **Förebyggande tillsyn**

För att skapa en god grund för dialog, förståelse och samarbete mellan kommun och tillståndshavare sker den förebyggande tillsynen genom information, rådgivning och utbildning.

Den förebyggande tillsynen i Strömsunds kommun kan ske genom:

Att krögare och serveringspersonal årligen bjuds in till utbildning i "Ansvarsfull alkoholservice". Den utbildningen ska förhoppningsvis kunna ske i samverkan med någon grannkommun under år 2024.

- Att ständigt ha en dialog med berörda verksamheter.
- Att informationsmaterial om bestämmelser i alkohollagen är uppdaterat på hemsidan och finns tillgängligt för krögare och allmänheten.
- Att handläggare finns tillgänglig för samtal och besök.

### **Inre tillsyn**

Den inre tillsynen innebär främst administrativt arbete i form av kontroll och uppföljning gällande tillståndshavarnas personliga och ekonomiska förhållanden. Detta sker bland annat genom remissförfarande till Skatteverket, Kronofogdemyndigheten och Polisen. Uppgifter kan hämtas in vad gäller företaget såväl som personer med betydande inflytande (PBI) och övriga bolagsengagemang i verksamheten. Ärendet kan också startas med anledning av att misstanke uppstått i samband med iakttagelser från den yttre tillsynen.

Den inre tillsynen innefattar även en fortlöpande bevakning av restaurangernas marknadsföring på hemsidor, Facebook och övriga annonser under hela året.

Förhållanden på livsmedelsanläggningarna kan kontrolleras utan remissförfarande, då livsmedelskontrollen liksom alkoholtillsynen utförs av miljö- och byggavdelningen.

Den inre tillsynen i Strömsunds kommun kan ske genom att:

Tillståndshavare av stadigvarande serveringstillstånd och personer med betydande inflytande i företaget kontrolleras årligen genom remissförfarande till någon av ovanstående instanser. Särskild vikt ska läggas vid deras personliga och ekonomiska förhållanden och god vandel.

Rapporter från ordningsvakter och Polisen kontrolleras löpande som ett underlag för prioriteringen i tillsynsarbetet.

Restaurangrapporter granskas årligen för att se om redovisat inköp samt försäljning är rimlig.

### **Yttre tillsyn**

Yttre tillsyn avser den tillsyn som sker ute på serveringsställen i syfte att följa upp att verksamheten bedrivs enligt alkohollagens bestämmelser. Den yttre tillsynen kan ske enskilt av kommunen eller om möjligt i samverkan med andra myndigheter. Den yttre tillsynen genomförs årligen av kommunens handläggare utifrån fastställd tillsynsplan. Tillsynen fokuserar på de största riskerna och vidtar de åtgärder som är nödvändiga så att de avvikelser

som upptäckts vid kontrollen åtgärdas inom utsatt tid.

Den yttre tillsynen i Strömsunds kommun kan ske genom att:

- Att ordning och nykterhet råder på serveringsstället.
- Att servering inte sker till minderåriga.
- Att lagad mat tillhandahålls på serveringsstället.
- Att serveringsansvarig person finns på plats.
- Att utbudet av alkoholdrycker överensstämmer med beviljat tillstånd.
- Att det finns alkoholfria alternativ.
- Att den som serverar alkohol är anställd av tillståndshavaren eller är inhyrd av ett bemanningsföretag.
- Att marknadsföringen inte är påträngande.
- Att servering inte sker före eller efter beviljad serveringstid.
- Att meddelade villkor följs.
- Att förvarings- och förtäringförbuden efterlevs.

### **Samordnad tillsyn**

Tillsynen kan ske i samarbete med andra myndigheter såsom Skatteverket, Kronofogdemyndigheten, Polisen, Räddningstjänsten eller annan aktuell aktör. Samordnad tillsyn sker med fördel vid de tillställningar som tillhör klassning; mycket hög risk, enligt nedan nämnd prioritering av tillsynsobjekten.

Med samordnad tillsyn avses ett fördjupat tillsynsarbete som myndigheterna planerar och genomför tillsammans. Dessa myndigheter deltar med stöd av den lagstiftning som gäller för deras respektive sakområde:

- Räddningstjänsten ansvarar för brandsäkerhetsfrågor så som utrymningsvägar och SBA (systematiskt brandskyddsarbete).
- Miljö- och byggnämnden ansvarar för livsmedels-, hälso- och ventilationsfrågor.
- Skatteverket ansvarar för bokföring, kassaregister och personalliggare.
- Polisen har samma tillsynsansvar som kommunen vid yttre tillsyn.
- Kronofogden kan vara behjälplig i tillståndshavarens ekonomiska bakgrund.

## **Planerad tillsyn**

Förebyggande tillsyn: näringsidkarna samt återkommande aktörer med tillfälliga evenemang bjuds in till utbildning i "Ansvarsfull alkoholservice". Denna utbildning ska kunna erbjudas i samarbete med Krokoms kommun under år 2024.

Den inre tillsynen kommer fokusera på remiss till Kronofogden samt att fortlöpande granska rapporter från Polis och ordningsvakter.

Den yttre tillsynen kommer fokusera på att kontrollera om utbudet av alkoholhaltiga drycker överensstämmer med beviljat tillstånd samt att det erbjuds alkoholfria alternativ.

Detta innebär att vid varje yttre tillsyn utförs alltid en övergripande kontroll, där följande prioriteras:

- Kontroll av att alkoholservice sker inom godkända serveringsytor.
- Marknadsföring av alkohol
- Tillståndshavarens ekonomiska bakgrund
- Rapporter från ordningsvakter och Polisen kontrolleras fortlöpande.
- Kontroll av ålder, ordning och nykterhet.
- Kontrollera att de som serverar alkohol är anställda av tillståndshavaren eller inhyrda från ett bemanningsföretag.
- Tillståndshavarnas belastningsregister.

## **3 Folköl**

### **Tillsyn över handel med folköl**

Med folköl avses öl med en alkoholhalt som överstiger 2,25 % men lägre än 3,5 % och har benämningen öl i alkohollagen.

Den som bedriver detaljhandel med försäljning av folköl eller servering av folköl är skyldig att anmäla detta till kommunen. Anmälan ska ha inkommit till kommunen innan försäljning, eller servering påbörjats.

Kommunen utövar tillsyn enligt alkohollagen. Försäljningsställena finns registrerade i miljö- och byggavdelningens objektsregister Castor.

### **Egenkontrollprogram**

Enligt alkohollagen ska den som bedriver detaljhandel med försäljning eller servering av folköl utöva egenkontroll. Det innebär att den som bedriver detaljhandel eller serverar folköl ska utöva särskild tillsyn över den egna försäljningen och följa de rutiner som dokumenterats i

egenkontrollprogrammet.

Egenkontrollprogrammet ska bland annat innehålla uppgifter om hur man informerar personalen om, regler för försäljning, vem som är försäljningsansvarig, rutiner för ålderskontroll och hur man informerar om detta.

Kommunen ska vid behov vara behjälplig med råd och information kring hur egenkontrollprogrammet kan utformas.

### **Kommunens tillsyn**

Tillsynen av försäljning och servering av folköl ska främst inriktas på att ge råd, stöd och information till näringsidkarna, det vill säga förebyggande tillsyn.

Kommunen kan dock ingripa med försäljningsförbud eller om det bedöms som en alltför ingripande åtgärd, besluta om att meddela en varning.

En av alkohollagstiftningens viktigaste uppgifter är att förhindra försäljningen av folköl till minderåriga. Genom tillsynen, som bland annat innebär att kommunen kontrollerar att det finns ett egenkontrollprogram, påminns näringsidkarna om vikten av att följa lagen gällande åldersgränser och om att ha egna rutiner i butiken och på serveringsstället för att klara detta.

### **Planerad tillsyn**

Samtliga försäljningsställena ska inspekteras under året.

Tillsynen kommer fokusera på att kontrollera om det finns en tydlig och klart synbar skylt som informerar om förbudet mot att sälja eller lämna ut folköl till den som inte fyllt 18 år. Kontroll kommer ske av att försäljningsstället har ett egenkontrollprogram som följs och är anpassat efter verksamhetens behov och förutsättningar. Kontrollera av att verksamheterna säljer tillräckligt med livsmedel utifrån vad lagstiftningen kräver vid folkölsförsäljning kommer även att ske.

## **4 Tobak och liknande produkter**

### **Tillsyn enligt lagen om tobak och liknande produkter (LPLP 2018:2008)**

En tobaksvara är en vara som innehåller tobak såsom cigaretter, cigarr, cigariller, pip- och rulltobak, snus, tuggtobak, portionstobak, råttobak och tobak till vattenpipa, samt e-cigarettor och tillhörande påfyllnadsbägare.

Försäljningsställena finns registrerade i miljö- och byggavdelningens objektsregister i ärendehanteringssystemet Castor.



## **Syfte**

”Denna lag syftar till att begränsa de hälsorisker och olägenheter som är förbundna med bruk av tobak och liknande produkter, samt med exponering från rök från tobak och utsläpp från liknande produkter” (SFS 2018:2088 1 kap).

Ett tillstånd beviljas endast den som visar att han eller hon är ekonomiskt och personligt lämplig att utöva verksamheten.

Kommunen kan begära in information om sökande från exempelvis Polisen, Skatteverket och Kronofogdemyndigheten.

Kravet på tillstånd gäller endast för tobaksvaror, för e-cigarettor och påfyllnadsbehållare räcker det fortsatt med att göra en anmälan till kommunen innan försäljningen startar.

## **Egenkontrollprogram**

”Den som bedriver tillståndspliktig försäljning av tobaksvaror eller gränsöverskridande distansförsäljning ska utöva särskild kontroll (egenkontroll) över försäljningen och ansvara för att det finns ett för verksamheten lämpligt egenkontrollprogram enligt lagen om tobak och liknande produkter (2018:2088) 5 kap, 5 §.

Egenkontrollprogrammet ska bland annat innehålla uppgifter om hur man informerar personalen om, regler för försäljning, vem som är försäljningsansvarig, rutiner för ålderskontroll och hur man informerar om detta.

## **Tillsyn av detaljhandel**

Kommunen ska enligt lag utöva tillsyn över tobaksvaror och liknande produkter. Det är Folkhälsomyndigheten som ansvarar för tillsynsvägledningen i kommunens och Polisens tillsyn när det gäller hälsovarningar, produktpresentation, identitets- och säkerhetsmärkning, tillhandahållande av elektroniska cigarettor samt påfyllningsbehållare och marknadsföring.

Kommunen har även rätt till att utföra kontrollköp för att säkerställa att försäljningsstället inte säljer tobaksvaror till minderåriga.

## **Förebyggande tillsyn**

För att skapa en god grund för dialog, förståelse och samarbete mellan kommun och tillståndshavare sker den förebyggande tillsynen genom information och rådgivning.

Den förebyggande tillsynen i Strömsunds kommun kan förslagsvis ske genom:

- Att kommunen årligen bjuder in handlarna till informationsträffar.
- Besök hos handlarna.
- Att hemsidan uppdateras kontinuerligt med aktuell information och finns tillgänglig för handlarna.

## **Inre tillsyn**

Den inre tillsynen är en administrativ tillsyn som består av kontroll och uppföljning av tillståndshavarnas personliga- och ekonomiska förhållanden.

Den inre tillsynen sker genom remissförfrågningar till Skatteverket och Polisen.

## **Yttre tillsyn**

Yttre tillsyn avser den tillsyn som sker hos detaljhandeln i syfte att följa upp och kontrollera att verksamheten bedrivs enligt tobakslagen.

Vid tillsynen kontrolleras främst:

- Skyltning om åldersgräns.
- Personalens rutiner för att motverka att tobaks säljs till minderåriga.
- Marknadsföring och skyltning.
- Hälsovarningar, produktpresentation samt identitets- och säkerhetsmärkning.
- Tillhandahållande och anmälan av e-cigarett och påfyllnadsbehållare.
- Tillhandahållande av nya tobaksvaror i andra fall än när det gäller gränsöverskridande distansförsäljning.
- Att egenkontrollprogrammet är ändamålsenligt och anpassat för verksamheten.

## **Planerad tillsyn**

Samtliga försäljningsställen kommer inspekteras.

Fokus kommer ligga på att utföra inre ekonomisk granskning av tillståndshavarna samt granska spårbarhets- och identitetsmärkningen.

Kontroll av att försäljningsstället har ett egenkontrollprogram som följs och är anpassat efter verksamhetens behov och förutsättningar genomförs.

Kontroll av marknadsföring samt en inre granskning av belastningsregistret genom remiss till Polisen genomförs.

## **5 Tobaksfria nikotinprodukter**

Kommunerna ansvarar för tillsyn på fysiska försäljningsställen när det gäller:

- produktanmälan enligt 5 §
- produktkrav enligt 6 §
- innehållsdeklaration, hälsovarning och märkning enligt 7 och 8 §§
- rapporteringsskyldighet enligt 14 §.

Kommunerna ansvarar också för tillsyn av marknadsföringsbestämmelser enligt 9 och 10 §§ på eller i anslutning till fysiska försäljningsställen.

Kommunerna och Polismyndigheten ansvarar för tillsyn på försäljningsställen när det gäller:

- anmälan om försäljning och egenkontroll enligt 17 och 18 §§ när näringsidkaren har säte eller fast försäljningsställe för näringsverksamhet i Sverige, och
- ålderskrav enligt 19 och 20 §§.
- Detta innebär att kommunerna och Polismyndigheten ansvarar för tillsynen både på försäljningsställen och på webbplatser när det gäller exempelvis anmälan om försäljning och ålderskontroll.

## **Planerad tillsyn**

Samtliga försäljningsställen kommer inspekteras.

Tillsynen sker samordnat med tillsynen över tobak och liknande produkter då försäljningen oftast sker på samma ställen. Fokus för tillsynen över tobaksfria nikotinprodukter kommer ligga på innehållsförteckningar, hälsovarningar samt märkning. Kontroll av efterlevnad av marknadsföringsbestämmelserna kommer ske.

## **6 Rökfria miljöer**

Ansvaret för rökfria miljöer ligger på den som har praktiska möjligheter att se till att bestämmelserna om rökförbud följs, nämligen ägaren eller den som på annan grund (exempelvis i egenskap av hyresgäst eller arrendator) disponerar över en lokal, ett annat utrymme eller ett område utomhus. Kommunerna utövar tillsyn över att reglerna i lagen om tobak och liknande produkter och anslutande föreskrifter följs. Tillsyn sker fortlöpande under året med prioritet på rökfria skolgårdar, vilka besöks var tredje år.

I kommunen finns ett stort antal områden där miljö- och byggavdelningen ska bedriva tillsyn över rökfria miljöer. Dessa omfattar bland annat skolgårdar, idrottsarenor, HVB-hem, busshållplatser, lekplatser, entréer och uteserveringar.

### **Tillsyn av rökfria skolgårdar**

Totalt finns det 30 skolgårdar i Strömsunds kommun. Tillsyn av rökfria skolgårdar utförs med tre års intervaller. Om det vid tillsynsbesöket uppmärksammas rökning eller annan avvikelse på en skolgård följs detta upp. Då kontaktas ansvarig rektor som får åtgärda avvikelsen genom att antingen komma in med åtgärder på avvikelsen eller ett foto som visar på att avvikelsen är åtgärdad.

Vid tillsynen kontrolleras främst:

- Om rökning förekommer på skolgården eller om det finns tecken på att det skett rökning.
- Förebyggande åtgärder.
- Skolans tobakspolicy.
- Att skyltar om rökförbudet finns och att det inte finns några askkoppar eller liknande på skolgården.

### **Tillsyn av rökfria uteserveringar**

I lagen om tobak och liknande produkter 6 kap, 2 § framgår att rökförbudet även gäller för uteserveringar till serveringsställen. En uteservering är oftast avgränsad med någon form av staket eller liknande. Tillsyn av dessa sker var tredje år, vilket innebär att under en treårsperiod får alla serveringsställen med uteservering en kontroll.

### **Planerad tillsyn**

En tredjedel av de rökfria skolgårdarna och uteserveringarna kontrolleras vilket innebär cirka 20 verksamheter.

Målsättningen är att årligen genomföra minst en tillsyn hos alla verksamheter som bedriver försäljning av tobak- och liknande produkter.

## **7 Receptfria läkemedel**

### **Tillsyn enligt lagen om handel med vissa receptfria läkemedel (2009:730) LVFS 2009:30**

Vissa receptfria läkemedel får från den 1 november 2009 säljas på andra försäljningsställen än öppenvårdsapotek. Kommunerna ska enligt lag (2009:730) om handel med vissa receptfria läkemedel kontrollera efterlevnaden där Läkemedelsverket har det övergripande tillsynsansvaret och sanktionsmöjligheterna. Försäljningsställena finns registrerade i Miljö- och byggavdelningens objektsregister Castor.

Den som avser att bedriva försäljning av vissa receptfria läkemedel är skyldig att anmäla detta till Läkemedelsverket.

#### **Syfte**

Bestämmelserna syftar till att säkerställa att läkemedel inte hanteras och säljs på ett sådant sätt att de skadar människor, egendom eller miljö samt att läkemedlets kvalitet försämras.

#### **Egenkontrollprogram**

Näringsidkaren ska utöva särskild kontroll (egenkontroll) över försäljningen och hantering av läkemedlen vilket innebär att det ska finnas ett lämpligt egenkontrollprogram anpassat till verksamheten.

#### **Tillsyn av detaljhandel**

Kommunen ska enligt lagen om handel med vissa receptfria läkemedel kontrollera efterlevnad av lagen och dess föreskrifter. Vid tillsynen används en färdig tillsynsrapport som Läkemedelsverket själva tagit fram för den kommunala kontrollen av handel med vissa receptfria läkemedel. Vid brister rapporteras dessa till Läkemedelsverket.

#### **Inre tillsyn**

Den inre tillsynen utförs genom att kontrollera att försäljningsstället är aktivt, och anmält hos Läkemedelsverket. Detta kontrolleras genom att stämma av de listor på anmälda/avanmälda försäljningsställen som skickas ut från Läkemedelsverket varje månad.

#### **Planerad tillsyn**

Vid den yttre tillsynen kontrolleras:

- Att försäljningsstället har ett anpassat egenkontrollprogram.
- Att försäljningsstället följer de rutiner som finns i egenkontrollprogrammet.
- Att exponering/förvaring av läkemedel sker enligt Läkemedelsverkets föreskrifter.
- Att sortiment överensstämmer med Läkemedelsverkets föreskrifter.

- Att inga läkemedel säljs till de under 18 år, och att det finns uppsatta skyltar som informerar om detta.
- Att reklamationer och returer sker enligt gällande rutiner i egenkontrollprogrammet.

## 8 Resurstilldelning

För handläggning av ärenden samt tillsyn enligt denna tillsynsplan avdelas 1200 timmar handläggartid vilket motsvarar tillgänglig tid för en och en halv årsarbetskraft.

*Tabell 1 planerad resurstilldelning*

<b>Handläggning/Tillsyn</b>	<b>Tid</b>
Alkohol	600 timmar
Folköl/Tobak	500 timmar
Receptfria läkemedel /Rökfria miljöer	100 timmar
<b>Totalt</b>	<b>1200 timmar</b>

Diarienummer SN.2023.327 041

## § 156 Översyn särskilt boende

Socialnämnden beslutade den 19 september § 105 att införa intagningsstopp på Tåsjögården under 2023 medan utbudet av särskilda boenden utreds.

Förvaltningen redogör för läget i den pågående översynen av särskilda boenden. Det framstår klart att en omställning är nödvändig. Förvaltningens inriktning är att kunna presentera en sammanhållen plan med olika alternativ för detta. Till det behövs en längre utredningstid innan förslag lämnas.

### Underlag till beslut

Tjänsteskrivelse

Au-protokoll

### Yrkande

Ordförande yrkar att socialnämnden tar del av information och diskussion samt förlänga intagningsstoppet på Tåsjögården till och med juni 2024 samt återkomma med förslag på planering i juni 2024.

### Socialnämndens beslut

Socialnämnden tar del av information och diskussion.

Socialnämnden förlänger intagningsstoppet på Tåsjögården till och med juni 2024.

Socialnämnden ger förvaltningen i uppdrag att återkomma med förslag på plan i juni 2024.

### Beslutet skickas till

Vård och socialförvaltningen

---

Justerare

den 13 december 2023

---

Diarienummer SN.2023.338 700

## **§ 157 Information - VSF Administration**

Pernilla Johansson, chef för centralt stöd vård-och socialförvaltningen, Lina Andersson, avgiftshandläggare, Ida Roos, avgiftshandläggare samt Eva Lif, nämndsekreterare informerar om verksamheten

### **Yrkande**

Ordförande yrkar att socialnämnden tar del av informationen

## **Socialnämndens beslut**

Socialnämnden tar del av informationen

---

Justerare



den 13 december 2023

---

Diarienummer VSF.2023.7 700

## § 158 Sekretess

Protokollförs i socialnämndens sekretessprotokoll.

---

Justerare

Diarienummer IFO.2022.7 751

## § 159 Internkontroll Skyndsamhet i barnutredningar

Enligt socialnämndens internkontrollplan som fastslogs den 14 december 2022 § 168, ska kontroll ske av barnutredningars varaktighet. Resultat från kontrollen ska sammanställas och rapporteras till socialnämnden fyra gånger per år, i februari, maj, september och december.

Internkontrollen syftar till att på ett strukturerat sätt följa barnutredningarnas varaktighet, att undersöka om kravet på skyndsam handläggning efterlevs och att lagstadgad utredningstid på högst fyra månader inte överskrids.

### *Process/rutin*

Barnutredningars varaktighet, att undersöka om kravet på skyndsam handläggning efterlevs och att lagstadgad utredningstid på högst fyra månader inte överskrids.

### *Kontrollmoment*

Mätning av utredningstid i individ- och familjeomsorgens barnutredningar.

### *Frekvens*

Fyra gånger per år redovisas internkontrollen, februari, maj, september och december.

### *Kontrollansvar*

Kontrollen utförs av enhetschef och samordnare för barn och familj gruppen.

### *Metod/Hur sker kontrollen*

Kontrollen sker genom sökverktyg i Procapita. Sammanställning av utredningar avseende barn 0-18 år.

### *Resultat/Utfall*

Utredningstider i pågående utredningar per den sista september 2023:

Totalt antal utredningar 73.

Upp till fyra månader 36 (49 procent).

Av utredningar äldre än fyra månader finns beslut om förlängd utredningstid i fem utredningar, dvs. 32 utredningar har överskridit tiden. Det kan tilläggas att 13 av dessa utredningar avslutats kort tid efter mättidpunkten. Totalt 37 utredningar inkl de med förlängd tid ( 51 procent)

---

Justerare

### *Kommentar*

Trenden under 2023 har varit en ökande andel utredningar äldre än fyra månader. Det är flera faktorer som ligger bakom den trend som påvisas. Det avgörande skälet till ökningen är att antalet orosanmälningar och inledda utredningar har ökat markant. Under semesterperioden minskar bemanningen vilket normalt medför en tillfällig ökning av handläggningstiderna. Sedan början på sommaren har i stort sett samtliga ärenden varit utdelade för handläggning. Det har varit viktigt att utredningar är utdelade, men en större mängd ärenden hos varje handläggare och det arbete det medför kan också påverka handläggningstiden i ett enskilt ärende.

Under hösten har bemanningen ökat jämfört med det första halvåret, en ökning med två socialsekreterare till sex socialsekreterare (med visst behov av inskolning). Under året har en inhyrd konsult arbetat deltid med barnskyddsutredningar. Andra socialsekreterare inom barn och familj har i mån av tid gått in som medhandläggare i utredningar. Även enhetschef och samordnare har handlagt barnskyddsutredningar under våren och sommaren.

Som tidigare har den handlingsplan som upprättades efter genomlysningen hösten 2020 följts, med täta uppföljningar av utredningsläget för att kontinuerligt följa utvecklingen och kunna vidta åtgärder. Socialsekreterarna får enligt planen individuellt stöd av arbetsgruppens samordnare i planering och prioritering, kontinuerligt varannan vecka. Socialsekreterarna arbetar i större utsträckning än tidigare ensamma i mindre komplexa ärenden. Uppföljning av läget görs vid ledningsmöten inom IFO.

### *Sammanfattning*

Resultatet visar att andelen utredningar som genomförts inom fyra månader per den sista september 2023 är jämförbart med föregående mätning. Det finns flera faktorer som påverkat utvecklingen, i första hand det ökade antalet inledda utredningar, och som framgår ovan arbetar chefer, samordnare och socialsekreterare för att öka andelen utredningar som avslutas i rätt tid. Arbets sättet när det gäller utdelning av ärenden till handläggare ses över för att finna den nivå som ger den mest effektiva handläggningen.

### **Underlag till beslut**

Tjänsteskrivelse

Au-protokoll

---

Justerare

### **Yrkande**

Ordförande yrkar att Socialnämnden tar del av och godkänner redovisning av internkontroll för skyndsamhet i barnutredningar samt vidtagna och planerade åtgärder.

Catarina Espmark (M) yrkar att förvaltningen får i uppdrag upprätta en åtgärds- samt tidsplan, med fokus på att komma till rätta med ärendehanteringstiderna, som redovisas i februari 2024

### **Socialnämndens beslut**

Socialnämnden tar del av och godkänner redovisning av internkontroll för skyndsamhet i barnutredningar samt vidtagna och planerade åtgärder.

Socialnämnden ger förvaltningen i uppdrag att upprätta en åtgärds- samt tidsplan, med fokus på att komma till rätta med ärendehanteringstiderna, som redovisas i februari 2024

### **Beslutet skickas till**

Vård och socialförvaltningen

Diarienummer VSF.2023.5 700

## § 160 Uppföljning Handlingsplan mot våld i nära relationer 2023

Kommunfullmäktige fastställde den 11 november 2020 §80 Program mot våld i nära relationer. Socialnämnden fastställde handlingsplan mot våld i nära relationer för 2023 den 21 februari 2023 §21. Här följer uppföljningen av planens tre områden.

### **Område: Uppsökande och förebyggande arbete**

**Aktivitet:** Ta reda på om otrygghet har att göra med våld och övergrepp, ge möjlighet att uttrycka sig.

**Resultat och analys:** Vi genomför årligen SKR:s brukarundersökning för målgruppen brukare som bor i bostad med särskild service enligt LSS. Frågorna är utformade enligt följande "känner du dig trygg med boendepersonalen" samt "är du rädd för något hemma". Frågorna kan besvaras med alternativen aldrig, ibland eller ofta. Resultatet för 2023 visar att 43% av brukarna som bor i gruppboende och 20 procent av brukare som bor i serviceboende upplever att de ibland är rädd för något hemma. Övriga uppger att de inte känner rädsla i hemmet. Även i år har vi lagt in en extra fråga som berör detta område. Fritextfrågan är ställd "Om du är rädd för något, vad är du rädd för?" Detta i syfte att ge ytterligare möjlighet att uttrycka sig och för att få mera information om vad som skapar otrygghet för de boende. Resultatet kommer sammanställas i slutet av november och verksamheten vidtar åtgärder utifrån utfallet.

### **Område: Kompetens och förhållningssätt i stödinsatser**

**Aktivitet:** Barnets rättigheter beaktas vid utredning och bedömning. I varje barnavårdsutredning har barnets röst kommit till uttryck.

**Resultat och analys:** Vid utredning av samtliga barnskyddsärenden använder IFO i likhet med övriga kommuner BBiC, Barnets Behov i Centrum, en utrednings- och bedömningsmetod som innebär en kvalitetssäkring av utredningarna. Barnet ges möjlighet att uttrycka sig, vilket sker på olika sätt med hänsyn till dess ålder och mognad.

### **Område: Uppföljning av insatser**

**Aktivitet:** Kännedom om förekomst av barnutredningar med koppling till våld i nära relationer. Föra och sammanställa statistik över barnutredningar där barn utsatts för eller bevittnat våld i någon form.

**Resultat och analys:** Data har inhämtats för perioden 1 november 2022 till 31 oktober 2023. Totalt har 168 utredningar inletts under perioden avseende barn 0-18 år. Av dessa har 50 utredningar (30 procent) genomförts där misstanke om våld helt eller delvis är en orsak till utredningen.

De tre föregående åren har andelen utredningar med våld varit 28-32 procent. Andelen utredningar som innehåller någon form av våld är således jämn även när antalet utredningar varierar mellan åren. 2018-2019 var det 40 utredningar med våld, 2019-2020 med avsevärt fler utredningar totalt var antalet med våld 60, medan det 2020-2021 endast var 35. Orsaken till det varierande antalet utredningar de senaste åren är svår att bedöma, men det kan alltså konstateras att andelen utredningar med våld varit i stort sett lika stor.

### **Underlag till beslut**

Tjänsteskrivelse

### **Yrkande**

Ordförande yrkar att socialnämnden godkänner uppföljningen av handlingsplan mot våld i nära relationer 2023 samt ger förvaltningen i uppdrag att ge förslag på en handlingsplan mot våld i nära relationer 2024 i februari

### **Socialnämndens beslut**

Socialnämnden godkänner uppföljningen av handlingsplan mot våld i nära relationer 2023 samt ger förvaltningen i uppdrag att ge förslag på en handlingsplan mot våld i nära relationer 2024 i februari

### **Beslut skickas till**

Vård- och socialförvaltningen

Diarienummer VSF.2023.321 730

## § 161 Handlingsplan anhörigstöd 2024

Den 20 februari § 24 fastställde socialnämnden Program för stöd till anhöriga 2020-2024.

Uppföljning av handlingsplan planen för 2023 redovisades 14 november 2023 § 139. Vård- och socialförvaltningen fick då i uppdrag att återkomma med förslag till handlingsplan för stöd till anhöriga 2024 till arbetsutskottet den 29 november 2023. Förvaltningen redovisar förslag till handlingsplan för 2024.

### Underlag till beslut

Tjänsteskrivelse

Handlingsplan anhörigstöd 2024

Au-protokoll

### Yrkande

Ordförande yrkar att socialnämnden antar handlingsplan för anhörigstöd 2024

## Socialnämndens beslut

Socialnämnden antar handlingsplan för anhörigstöd 2024

### Beslut skickas till

Vård- och socialförvaltningen

---

Justerare

Diarienummer VSF.2022.31 700

## **§ 162 Internkontrollplan - Uppföljning av nämndens beslut 2023**

Socialnämnden fastställde internkontrollplan för 2023 den 14 december 2022 § 168. Samtliga beslut tagna av arbetsutskottet och socialnämnden ska följas upp varje kvartal och redovisas till socialnämndens arbetsutskott.

### **Vad kontrolleras/Kontrollmoment**

Genomgång av att beslut tagna i arbetsutskottet och socialnämnden har verkställts enligt uppdrag.

### **Resultat/Utfall**

Socialnämndens arbetsutskott beslutade den 6 september §47 i ärendet Genomlysning av Stöd och service att ge förvaltningen i uppdrag att återkomma till arbetsutskottet i december med återkoppling. Socialnämndens arbetsutskott beslutade den 29 november §75 att ändra tidpunkt för återkoppling till arbetsutskottet i mars 2024

Övriga beslut har enligt uppföljningen verkställts.

### **Åtgärdsförslag**

Fortsätta med uppföljning av beslut för att säkerställa att arbetsutskottets och socialnämndens beslut blir verkställda.

### **Underlag till beslut**

Tjänsteskrivelse

Rapport uppföljning av beslut juli-september 2023

### **Yrkande**

Ordförande yrkar att socialnämnden tar del av och godkänner uppföljning av beslut som tagits i arbetsutskottet och socialnämnden för perioden juli till september 2023.

## **Socialnämndens beslut**

Socialnämnden tar del av och godkänner uppföljning av beslut som tagits i arbetsutskottet och socialnämnden för perioden juli till september 2023.

---

Justerare



Diarienummer SN.2023.11 700

## § 163 Aktuell information

Socialnämnden informeras om:

Lex Sarah utredning som medfört anmälan till IVO

Beviljade investeringsmedel för att utreda boende särskild service

Kommunförbundets strukturbeslut hittills samt prioriterade områden.

Socialna samrådsgruppen SocSam, fortsätter vara kommunernas samverkansarena.

Upphandling skyddade boenden planeras utifrån ny lagstiftning från 1 april 2024 om skyddade boenden som placeringsform.

Sociala vård- och omsorgsgruppen, SVOM, har gemensam konferens med Västernorrland i april 2024.

Folkhälsorådet - information om blås grönt-arrangemang - framtiden, hälsa på lika villkor

### Yrkande

Ordförande yrkar att socialnämnden tar del av informationen

## Socialnämndens beslut

Socialnämnden tar del av informationen

---

Justerare

Diarienummer SN.2023.132 700

## **§ 164 Webbutbildning för politiker i socialnämnd**

Sveriges Kommuner och Regioner har utbildningspaket för mer kunskap om socialtjänstens verksamhet och samspel mellan nämnd och förvaltning.

Webbutbildningen innehåller flera delar. Tredje utbildningstillfället avser framtidens socialtjänst - vad kan ny lagstiftning innebära för verksamheter? Vilka utmaningar har socialtjänsten framåt?

### **Yrkande**

Ordförande yrkar att socialnämnden tar del av webbutbildning om framtidens socialtjänst

### **Socialnämndens beslut**

Socialnämnden tar del av webbutbildning om framtidens socialtjänst.

den 13 december 2023

---

Diarienummer SN.2023.12 700

## § 165 Anmälan delegationsbeslut

Inga offentliga delegationsbeslut att redovisa

---

Justerare

den 13 december 2023

---

Diarienummer SN.2023.9 709

## § 166 Delgivningar

Inga offentliga delgivningar att redovisa

---

Justerare